

HƯỚNG DẪN PHÒNG CHỐNG BÃO TẠI QUẬN PINELLAS NĂM 2023

SẴN • SÀNG • BẢO VỆ



Bức ảnh này ghi lại hình ảnh lúc cơn bão lan đang dâng cao khi đổ bộ vào bãi biển Fort Myers. Độ cao của mực nước biển ước tính là từ 10 đến 15 feet dọc theo ngay bờ biển. Cơn bão gây ra thiệt mạng cho 58 người do chết đuối. Sóng cao lên đến 8 feet đã bị đẩy sâu vào đất liền 15 dặm và 24 dặm dọc theo các con sông.

Hướng dẫn phòng chống bão của Quận Pinellas năm 2023 được phát triển với sự cộng tác của Ban Quản lý rủi ro Quận Pinellas và Báo Tampa Bay Times trong Chương trình Đào tạo và bao gồm các hoạt động trợ giúp mọi người ở các lứa tuổi chủ động tiếp cận thông tin và trau dồi kiến thức về các cơn bão nhằm chuẩn bị các kỹ năng cần thiết để đảm bảo an toàn cho bản thân.

Thời gian là nguồn tài nguyên quý giá mà bạn không thể tạo ra thêm được.

Một khi một cơn bão đang đe dọa khu vực Quận Pinellas, bạn chỉ có một khoảng thời gian ngắn để chuẩn bị, sẵn sàng và bảo vệ bản thân. Tài liệu hướng dẫn này sẽ hỗ trợ bạn xác định mức độ rủi ro, những bước cần phải làm và hiểu những gì có thể xảy ra.

SẴN SÀNG: ĐỐI MẶT VỚI RỦI RO

Khi khu vực Quận Pinellas rơi vào tình huống bất ổn, điều này có nghĩa là chúng ta có rủi ro bị ảnh hưởng bởi cơn bão. Tình huống có thể xảy ra trong 3 đến 5 ngày tới.



Trang 3.....	Nước dâng do bão
Trang 4.....	Gió
Trang 5.....	Lụt
Trang 6.....	Những thứ cần chuẩn bị
Trang 7.....	Đối tượng cần được giúp
Trang 8.....	Nơi cung cấp thông tin
Trang 9.....	Ở lại hay đi trú bão?

TRƯỜNG HỢP: MỐI NGUY HIỂM LÀ THẬT

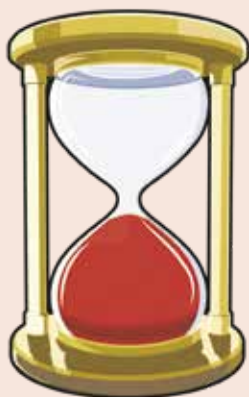
Khi cơn bão tiến vào gần hơn và dự báo khu vực Quận Pinellas sẽ bị ảnh hưởng, đó là lúc để mọi người chuẩn bị sẵn sàng cho tình huống. Lệnh di tản sẽ được ban hành từ 17 đến 50 tiếng trước khi cơn bão gây ảnh hưởng.



Trang 10.....	Dự đoán các tình huống nguy cấp
Trang 11.....	Di tản khỏi khu vực nguy hiểm
Trang 12.....	Biết khi nào phải di tản
Trang 13.....	Bảo vệ ngôi nhà của bạn
Trang 14.....	Các phương án di tản
Trang 15.....	Các phương án trú bão

BẢO VỆ: KHI MỐI NGUY HIỂM XUẤT HIỆN

Khi điều kiện xung quanh trở nên không an toàn, bạn sẽ cần ẩn trú bão tại nhà. Sẽ không an toàn nếu bạn đi lại trong và ngay sau khi cơn bão tới.



Trang 16.....	Ẩn trú bão tại nhà
Trang 17.....	Mất điện
Trang 18.....	Sau cơn bão
Trang 19.....	Phục hồi sau bão
Trang 20.....	Thông tin liên hệ của Quận Pinellas

NƯỚC DÂNG DO BÃO

Nước dâng do bão là trường hợp khi bão đổ bộ, mực nước biển gần bờ sẽ dâng cao tiến sâu vào đất liền.

- Nước độ cao có thể từ vài feet đến hơn 30 feet.
- Nước dâng sẽ ảnh hưởng đến các khu vực ven biển trước, sau đó tiến sâu hơn vào khu vực đất liền.
- Nước dâng sẽ đe dọa tính mạng con người.
- Nước sẽ dâng nhanh và chảy mạnh
- Có thể cuốn trôi các tòa nhà và đường phố. 19A

HÀNH ĐỘNG:

Hãy xác định liệu bạn có nguy cơ với nước dâng Khu vực Di tản



“Nhờ sự hỗ trợ của Max Olson Chasing Beach”

XÁC ĐỊNH KHU VỰC DI TẢN CỦA BẠN

Có nhiều cách để tìm hiểu vùng di tản của bạn:

- Truy cập trang web: disaster.pinellas.gov
- Ứng dụng di động Ready Pinellas (Android, iOS)
- Số điện thoại: 727-453-3150 (chỉ dành cho điện thoại cố định của Quận Pinellas)



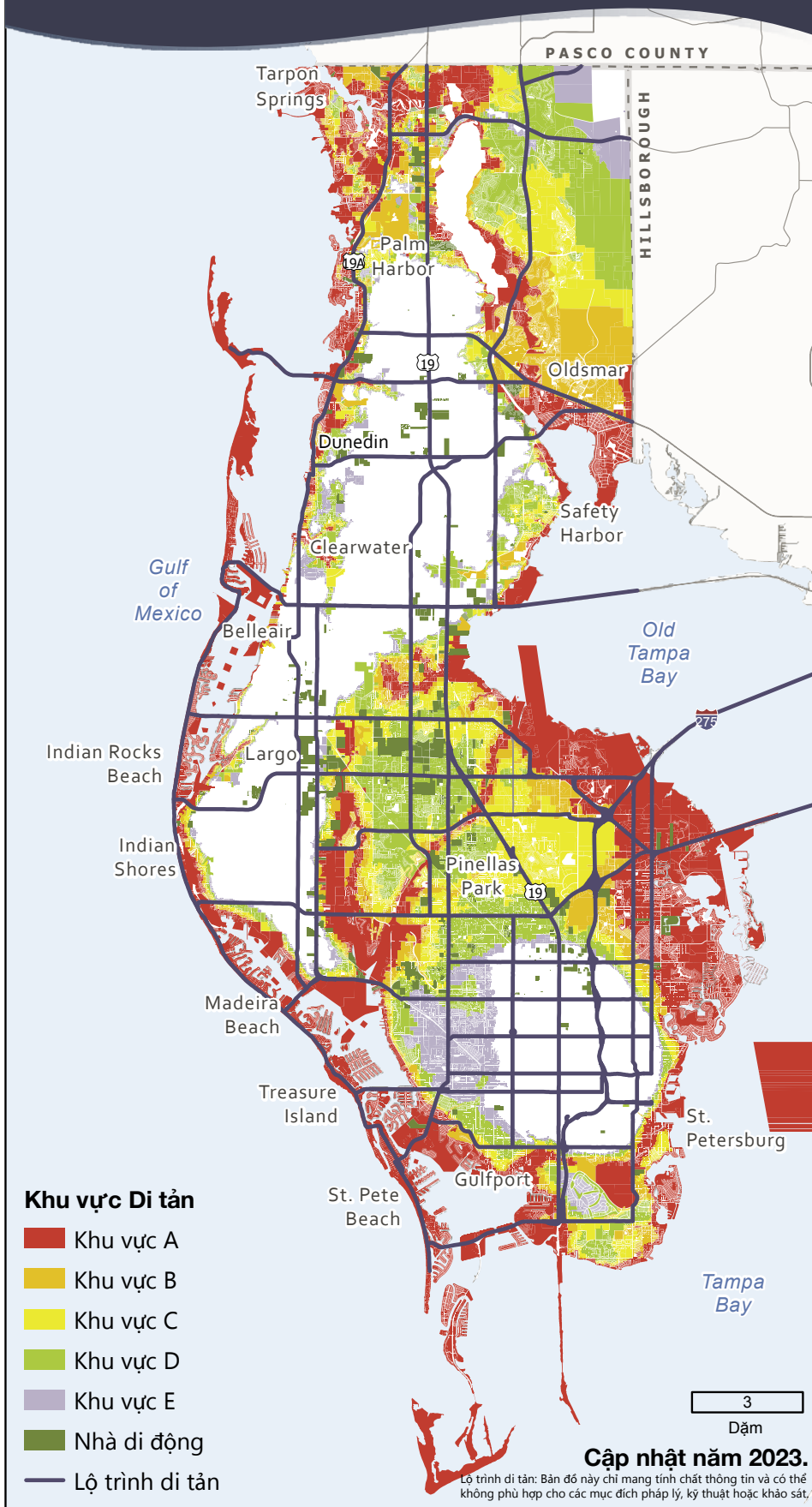
Khu vực di tản sẽ được bố trí tùy theo khu vực nước dâng. Bản đồ của Gulfport cho thấy các khu vực có thể xảy ra nước dâng. Tham khảo thêm thông tin về nước dâng ở trang 10.

THỜI GIAN:



Triều cường và gió sẽ xuất hiện cùng lúc. Bạn hãy chú ý thời điểm bắt đầu dự báo sẽ có gió cấp bão nhiệt đới. Trong trường hợp này, bạn cần phải rời khỏi khu vực hiện tại trước thời điểm đó.

Khu vực Di tản



SẴN SÀNG: NƯỚC BÃO DÂNG



GIÓ

Gió trong một cơn bão có thể dao động từ những vùng bên ngoài có thể là gió giật đến những cơn gió có sức tàn phá nghiêm trọng. Gió sẽ ảnh hưởng đến toàn bộ khu vực.



Đây là lời khuyên của Dịch vụ Khí tượng Quốc gia, được phát ra khi siêu bão Ian tiến đến Florida, cho thấy thời gian dự kiến đến của gió cấp bão nhiệt đới, ảnh hưởng đến toàn tiểu bang.

- ≈ Gió có thể kéo dài ra hàng trăm dặm (có thể ảnh hưởng bên ngoài vùng xoáy).
- ≈ Lốc xoáy có thể xảy ra trong các vùng lân cận bên ngoài.
- ≈ Gió có thể kéo dài từ vài giờ đến hơn 24 giờ.

HÀNH ĐỘNG:

Xác định được độ chắc chắn của nhà bạn đủ để trú ẩn trong đó.

- Nhà di động và nhà tiền chế dễ bị ảnh hưởng và tác động mạnh bởi gió mạnh.
- Lên kế hoạch di tản đến tòa nhà có kết cấu vững chắc, bên ngoài vùng di tản.
- Che chắn các lỗ trống trong ngôi nhà của bạn để gió không lọt vào.

THỜI GIAN:

Xác định thời gian dự khiến gió tràn đến

- Xe buýt được lưu thông để hỗ trợ di tản sẽ dừng hoạt động ít nhất nhiều giờ trước khi gió cấp bão nhiệt đới ập đến.
- Các phương tiện hỗ trợ khác sẽ dừng hoạt động khi điều kiện không an toàn do gió xảy ra.



Khi gió thổi mạnh, hiện tượng mất điện có thể xảy ra. Nếu bạn có nhu cầu sử dụng điện để duy trì các thiết bị y tế, hãy tham khảo các phương án trong mục “**Đối tượng cần được trợ giúp**” ở trang 7.



Thang đo Sức gió trong cơn bão (Hoạt họa đính kèm):

Hoạt họa này cho thấy tác động tiềm tàng của cơn gió có sức mạnh đối với một ngôi nhà. Các cơn gió trong bão xảy ra mạnh hơn trong một thời gian dài thể gây ra thiệt hại lớn hoặc tàn phá hoàn toàn một ngôi nhà, đặc biệt là nếu ngôi không được gia cố chắc chắn hoặc là một ngôi nhà cũ. Mái nhà, cửa sổ và cửa của nhà bạn có thể hư hỏng. Ngay cả khi bạn không ở trong khu vực bắt buộc phải di tản, bạn cũng nên gia cố phần ngoài của ngôi nhà hoặc di tản nếu bạn cảm thấy nhà của mình không đủ chắc chắn để chống lại các cơn gió bão.



Bão cấp 1:
75-95 mph



Bão cấp 2:
96-110 mph



Bão cấp 3:
111-130 mph



Nguồn: Trang web COMET* tại <http://meted.ucar.edu/> của Công ty Đại học Nghiên cứu Khí tượng (University Corporation for Atmospheric Research - UCAR), được tài trợ thông qua thỏa thuận hợp tác với Cục Khí tượng và Hải dương học Quốc gia (National Oceanic and Atmospheric Administration - NOAA), Bộ Thương mại Hoa Kỳ (DOC). ©1997-2023 ông ty Đại học Nghiên cứu Khí tượng. Đã đăng ký Bản quyền.



Trận lũ lụt từ siêu bão Florence năm 2019 đã làm ngập lụt một khu phố tại Nam Carolina.



Đơn vị Cứu hỏa quận Greater Naples (Greater Naples Fire Rescue District) đã ứng phó với chiếc xe bị nhấn chìm do siêu bão Ian vào năm 2022.

HÀNH ĐỘNG: Xác định liệu nhà của bạn có khả năng ảnh hưởng bởi khu lũ lụt hay không.



- Di chuyển các đồ vật có giá trị trong nhà của bạn lên chỗ không bị ảnh hưởng bởi nước.
- Bao cát hoặc các tấm chắn lũ lụt chỉ có ngăn nước tràn vào nhà trong trường hợp lũ lụt do mưa (không phải là do triều cường).
- Xác định bạn đã sở hữu bảo hiểm lũ lụt chưa và danh sách những đồ vật sẽ được bảo hiểm chi trả.
- Tham khảo thông tin về bảo hiểm lũ lụt tại trang web: pinellas.gov/flood-insurance.
- Nếu có thể, hãy kiểm tra đường cống thoát nước gần nhà bạn và dọn dẹp lá hoặc vật dụng nào có thể khiến cống tắc. Hãy chuẩn bị cho việc này trước khi cơn bão ập đến.



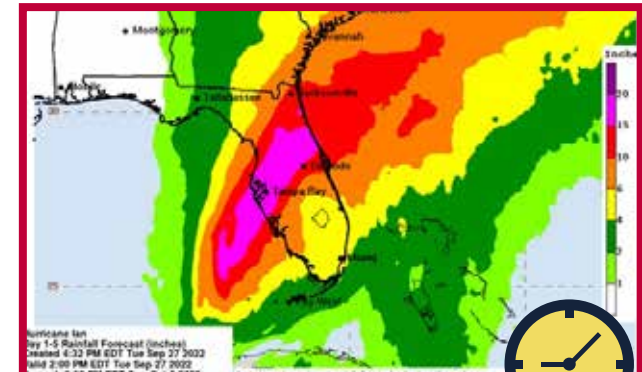
LŨ LỤT

Bão nhiệt đới và siêu bão có gây ra lượng mưa lớn trong khoảng thời gian ngắn.

- Các khu vực hay xảy ra hiện tượng lũ lụt có thể bị quá tải.
- Thời gian của ngập lụt cục bộ có thể kéo dài lâu hơn so với ngập lụt do nước bão dâng.
- Khi lượng mưa lớn xảy ra trong thời gian ngắn, các khu vực xung quanh cũng có thể bị ảnh hưởng bởi hiện tượng ngập lụt.



Tra cứu nguy cơ lũ lụt của khu vực bạn đang sinh sống tại trang web: floodrisk.pinellas.gov.



THỜI GIAN:

Mưa có thể bắt đầu từ ở rìa ngoài tâm bão và sẽ kéo dài nhiều ngày. Trong trường hợp cơn bão đi chậm và và giai đoạn gió lớn thì mưa trong cơn bão lớn và thời gian mưa kéo dài hơn.

VƯỢT TRÊN MỌI KHUÔN KHỔ CỦA THÔNG BÁO THEO DÕI THẢM HỌA THIÊN TAI

Thời tiết và thiên tai gây ảnh hưởng nghiêm trọng đến cuộc sống hàng ngày, sức khỏe và nền kinh tế của người dân. Đặc biệt, sóng thần, cuồng phong và lốc xoáy có thể gây thiệt hại rất lớn cho cuộc sống của người dân và cộng đồng. Các thảm họa thiên nhiên này thường chỉ xảy ra ở một số nơi trên thế giới. Sức tàn phá và thảm họa do bão ảnh hưởng trực tiếp đến toàn bộ khu vực. Để cập nhật và theo dõi các tin tức mới nhất về thảm họa thiên nhiên tại khu vực của mình, bạn hãy tham khảo tờ báo Tampa Bay Times. Bạn cũng nên có một quyển sổ tay ghi chú về thiên tai và xác định các loại thảm họa và vị trí của chúng trong sổ tay của bạn. Bạn hãy thiết

một biểu đồ liệt kê tất cả các thảm họa thiên nhiên. Hãy chọn một thảm họa chưa từng xảy ra trong khu vực bạn sinh sống và lập danh sách một số hậu quả mà bạn hoặc người dân trong khu vực của bạn sẽ bị ảnh hưởng bởi loại thảm họa này. Viết một bài chia sẻ ngắn trình bày các thảm họa và sự ảnh hưởng của chúng đến cộng đồng. Và hãy chia sẻ thông tin của bạn cho mọi người trong lớp học.

TIÊU CHUẨN: SC.2.E.7.1; SC.6.E.7.8; SC.2.E.7.5; SC.K12.N.1.1; SC.912.E.7.6; SS.K.G.3.3; SS.1.G.1.6; SS.4.G.1.3; ELA.K12.EE.1; ELA.K12.EE.2; ELA.K12.EE.3; ELA.K12.EE.4; ELA.K12.R.2.1; ELA.K12.R.2.2; ELA.K12.R.2.4; ELA.K12.C.1.3; ELA.K12.C.1.4; ELA.K12.C.2.1; ELA.K12.C.3.1; ELA.K12.C.4.1; ELA.K12.C.5.1; ELA.K12.F.1.3; ELA.K12.F.1.4; ELA.K12.V.1.1; ELA.K12.V.1.3

SẴN SÀNG: LŨ LỤT



Bộ dụng cụ khẩn cấp cơ bản

ĐỒ DÙNG CHUNG

- Nước sạch: Một gallon (khoảng 3.8 lít) cho mỗi người mỗi ngày, đủ cho ít nhất bảy ngày.
- Thực phẩm: Thức ăn có khả năng bảo quản lâu ngày, đủ dùng ít nhất cho 1 tuần.
- Dụng cụ mở đồ hộp bằng tay.
- Đĩa giấy, cốc nhựa và muỗng nĩa.
- Thuốc men.
- Bình oxy dự trữ (nếu cần).
- Bộ sơ cứu.
- Khăn giấy ướt, nước rửa tay, xà phòng, giấy vệ sinh, vật dụng phụ nữ và tã lót.
- Kính thuốc và kính áp tròng dự phòng.
- Đèn pin hoặc đèn rọi bóng.
- Radio quay tay hoặc chạy bằng pin.
- Pin dự phòng.
- Điện thoại di động có bộ sạc, pin dự phòng và sạc năng lượng mặt trời.
- Tiền mặt, ưu tiên là các tờ tiền có mệnh giá thấp.
- Sách, bài, đồ chơi,
- Giấy và bút chì.
- Còi (để phát tín hiệu khi cần sự giúp đỡ).
- Áo mưa.
- Thuốc chống côn trùng.
- Kem chống nắng.
- Đổ đầy bình xăng xe
- Bình xăng phụ.

GIẤY TỜ TÙY THÂN

- Giấy phép lái xe, hộ chiếu và các giấy tờ tùy thân khác.
- Thẻ An sinh Xã hội.
- Giấy khai sinh.
- Giấy đăng ký kết hôn, di chúc, giấy chứng tử, hồ sơ quân nhân và các tài liệu khó thay thế khác.
- Hồ sơ bảo hiểm cho nhà ở, sức khỏe, lữ lựt, xe hơi và người thuê nhà.
- Giấy chứng nhận sở hữu nhà, xe hơi và thuyền.
- Số tài khoản cho ngân hàng, thẻ tín dụng, tiết kiệm và đầu tư.
- Số điện thoại quan trọng và liên hệ khẩn cấp.

- Hồ sơ y tế từ hiệu thuốc, bác sĩ, nhóm máu, sổ tiêm chủng.
- Giấy kiểm kê tài sản
- Giấy phép ra vào Khẩn cấp (Emergency Access Permit) cho cư dân và doanh nghiệp

EM BÉ

- Tã giấy.
- Khăn ướt, giấy vệ sinh dành cho trẻ em.
- Quần áo.
- Thức ăn trẻ em, sữa bột.
- Thức ăn pha sẵn.
- Bình tiệt trùng.
- Nước đóng chai.
- Thuốc men.
- Nhiệt kế.
- Núm vú giả.
- Chăn gối.
- Các vật dụng tiện nghi.
- Túi ni lông.

THÚ DỊCH VỤ VÀ THÚ CƯNG

- Thức ăn và nước trong hai tuần.
- Dây đeo cổ và xích.
- Chuồng hoặc lồng.
- Thẻ đeo nhận dạng / Chíp định danh
- Giấy phép vật nuôi của Quận.
- Hồ sơ tiêm chủng.
- Ảnh vật nuôi.
- Thuốc men.
- Đồ chơi / Chăn gối.
- Cát vệ sinh, dụng cụ đi vệ sinh.
- Túi rác thải nhựa.
- Thuốc khử trùng.
- Giấy vệ sinh.
- Giấy báo hoặc miếng lót.

NHÀ TRỢ VÀ KHÁCH SẠN

- Ngoài các vật dụng cơ bản:
- Gối và chăn.
 - Nệm khí, túi ngủ, tấm thảm sàn hoặc các loại khác.
 - Quần áo cho nhiều ngày.
 - Kiểm tra với chủ nhà trọ/ khách sạn cho các vật dụng cần thiết khác.

NHÀ TRÚ ẨN CÔNG CỘNG – VẬT DỤNG CHUNG

Ngoài các vật dụng cơ bản:

- Chăn, gối, ghế bố, ghế gấp hoặc nệm hơi cỡ đôi.
- Quần áo cho nhiều ngày.
- Các mặt hàng ăn kiêng đặc biệt (không đường, ít natri, không chứa gluten, ăn chay/thuần chay, v.v.) với dụng cụ mở hộp (nếu cần). Được cung cấp thức ăn và nước uống thông thường.
- Thẻ cảnh báo y tế có thể đeo được.
- Nút bịt tai.
- Bịt mắt/khăn che khi ngủ.

NHÀ TRÚ ẨN CÔNG CỘNG – ĐỒ DÙNG ĐẶC BIỆT

Ngoài các vật dụng cơ bản:

- Xe lăn, khung tập đi, gậy chống và các thiết bị y tế khác.
- Máy tạo ôxy.
- Máy phun sương.
- Các hướng dẫn hoặc đơn thuốc liên quan đến việc đảm bảo sức khỏe cá nhân.
- Vật dụng hỗ trợ người chăm sóc.

NHÀ

(nếu bạn trú ẩn tại nhà hoặc khi bạn trở về nhà)

- Đá lạnh và thùng đá.
- Tấm bạt với dây thừng hoặc dây thun, tấm trải nhựa.
- Dụng cụ: Cờ lê, dao cắt, búa và đinh.
- Băng keo.
- Khẩu trang chống bụi.
- Nhà vệ sinh di động hoặc xô lớn có nắp đậy.
- Túi đựng rác lớn.
- Thuốc khử trùng.
- Thuốc tẩy clo gia dụng bằng ống nhỏ thuốc để khử trùng.
- Diêm hoặc bật lửa.
- Lò nướng ngoài trời và thêm bình ga hoặc than.

Các cá nhân có nhu cầu đặc biệt

Đăng ký Chương trình di tản cho người có Nhu cầu Di tản Đặc biệt

ĐỦ ĐIỀU KIỆN:

Các cư dân ở mọi độ tuổi có nhu cầu sử dụng điện cho mục đích y tế hoặc người có yêu cầu nhu cầu y tế đặc biệt đều đủ điều kiện cho chương trình trên. Dưới đây là một số ví dụ của cá nhân có nhu cầu đặc biệt:

- Cần cung cấp oxy.
- Cần trợ giúp với việc chăm sóc hàng ngày và sử dụng thuốc men.
- Cần hỗ trợ di chuyển.
- Phụ thuộc vào các thiết bị điện cho mục đích y tế.
- Yêu cầu hỗ trợ di chuyển.



Bạn có thể đăng ký cho Chương trình Nhu cầu Đặc biệt (Special Needs Program) mọi thời gian trong năm.

Có thể đăng ký chương trình qua ba cách sau đây:

- Liên hệ nhà cung cấp dịch vụ chăm sóc sức khỏe tại gia của bạn.
- Đăng ký trực tuyến tại trang web: pinellas.gov/special-needs
- Để cập nhật thông tin đăng ký của bạn hoặc yêu cầu đơn đăng kí, hãy liên hệ Ban Quản lý Khẩn cấp Quận Pinellas (Pinellas County Emergency Management) theo số điện thoại: **727-464-3800**.



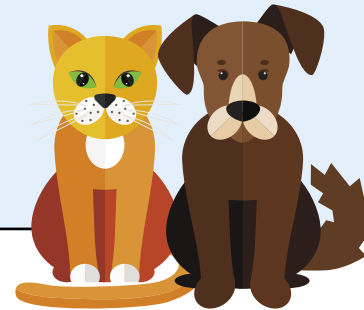
Thú cưng cấp dịch vụ có thể đi cùng bạn trong lúc di tản, nhưng không được phép nuôi thú cưng tại nơi lưu trú cho nhu cầu đặc biệt.



- Liệt kê thú cưng của bạn lúc đăng ký.
- Lên kế hoạch chăm sóc thú cưng của bạn.
- Dịch vụ Động vật Quận Pinellas (Pinellas County Animal Services) sẽ chăm sóc cho thú cưng của bạn tại nơi trú ẩn cho động vật trong thời gian có bão nếu cần thiết.
- Đối với thú cưng có tiền sử bệnh mãn tính sẽ không thể được chăm sóc tại nơi trú ẩn cho động vật.

Các hướng dẫn chung đối với thú cưng.

- Đảm bảo cập nhật thông tin mới nhất cho các loại giấy tờ sau: giấy phép của quận, giấy tiêm chủng và chip định danh thú cưng.
- Chuẩn bị một bộ dụng cụ cấp cứu khẩn cấp thú cưng. Tham khảo những đồ dùng cần chuẩn bị ở trang 6.
- Nơi trú ẩn thân thiện của chó và mèo sẽ được Quận Pinellas cung cấp. Tham khảo các phương nơi trú ẩn ở trang 15.



VƯỢT TRÊN MỌI KHUÔN KHỔ CỦA THÔNG BÁO THỬ THÁCH CÙNG CÁC BẠN HỌC

Mỗi năm, thời tiết khắc nghiệt gây ra nhiều thiệt hại cho các nhà cửa và cơ sở doanh nghiệp.

Bạn hãy sử dụng các quảng cáo được phân loại trên tờ báo Tampa Bay Times để thi đua với các bạn trong lớp. Mục đích của hoạt động này là để tìm ra người liệt kê được các cơ sở doanh nghiệp hoặc công ty và dịch vụ có thể mang lại lợi ích cho các nhóm cộng đồng đã bị ảnh hưởng bởi thảm họa sau đây: lốc xoáy, bão hoặc lụt.

Ví dụ, bạn có thể lựa chọn một nghệ sĩ giải trí cho các tình nguyện viên và cư dân của một trại được dựng lên để làm nơi trú ẩn cho những người đã mất nhà cửa do hậu quả của cơn bão. Hãy suy nghĩ thoáng, sáng tạo và đưa ra các đoạn giải thích cho sự lựa chọn của bạn. Bạn hãy thiết kế một poster để giới thiệu về các dịch vụ có sẵn đó.

TIÊU CHUẨN: SC.2.E.7.5; SC.K12.N.1.1; ELA.K12.EE.1; ELA.K12.EE.2; ELA.K12.EE.3; ELA.K12.EE.4; ELA.K12.R.2.1; ELA.K12.R.2.2; ELA.K12.R.2.4; ELA.K12.C.1.3; ELA.K12.C.1.4; ELA.K12.C.2.1; ELA.K12.C.3.1; ELA.K12.C.4.1; ELA.K12.C.5.1; ELA.K12.F.1.3; ELA.K12.F.1.4; ELA.K12.V.1.1; ELA.K12.V.1.3





Để đảm bảo bạn và gia đình luôn an toàn trong lúc thảm họa, hãy cập nhật thông tin thường xuyên tại trang web:



disaster.pinellas.gov.

Trang web này thông báo thông tin cơ bản về những việc bạn cần chuẩn bị và các thông tin cần thiết khác.

Đây là trang web bạn cần truy cập để cập nhật các thông tin mới nhất khi ban bố tình trạng khẩn cấp, bao gồm các khuyến nghị về hành động cần thực hiện, địa chỉ nơi trú bão, và lệnh di tản.

Ứng dụng di động Ready Pinellas



Ứng dụng này cung cấp nhiều tùy chọn để cá nhân hóa các kế hoạch khẩn nguy, danh sách kiểm tra, thông tin bảo hiểm, danh bạ, kiểm kê, và nhiều thông tin khác. Hãy tải các thông tin liên quan lên điện thoại hoặc thiết bị di động để bạn có thể truy cập ngay cả khi dịch vụ mạng điện thoại bị ngắt. Trong trường hợp khẩn cấp, ứng dụng di động Ready Pinellas sẽ cập nhật thông tin mới nhất, bao gồm các khuyến nghị về hành động cần thực hiện, địa chỉ nơi trú bão, và lệnh di tản. Ngoài ra, các thông báo khẩn cấp sẽ được gửi đến điện thoại cá nhân của bạn khi cần thiết.

Nơi bạn có thể tìm thông tin trong các tình huống khẩn cấp:

- Trung tâm Thông tin của Quận (County Information Center) sẽ luôn sẵn sàng tiếp nhận cuộc gọi và trả lời các câu hỏi của người dân. Bạn có thể kiểm tra lịch làm việc trên trang web của Ready Pinellas và mạng xã hội. Ngoài ra, người dân có thể gọi trực tiếp qua số điện thoại: 727-464-4333.
- Trò chuyện trực tiếp (Live Chat) luôn có sẵn trên trang web của Pinellas County từ 8 giờ sáng đến 5 giờ chiều, từ thứ Hai đến thứ Sáu hàng tuần. Trong trường hợp khẩn cấp, hệ thống sẽ được mở cùng lúc với Trung tâm Thông tin của Quận, đây là một lựa chọn hỗ trợ cho những người khiếm thính hoặc có khả năng khó nghe.

Mạng xã hội:

- Địa chỉ Facebook Cơ quan chức năng Quận Pinellas: facebook.com/PinellasGov
- Địa chỉ Twitter Cơ quan chức năng Quận Pinellas: @PinellasGov
- Địa chỉ Twitter Ban Quản lý Khẩn cấp quận Pinellas: @PinellasEM
- Địa chỉ YouTube Cơ quan chức năng Quận Pinellas: @PinellasGov

Hệ thống cảnh báo Pinellas:

Hệ thống thông báo miễn phí này cho phép Cơ quan chức năng Quận Pinellas và các thành phố cung cấp thông tin quan trọng trong nhiều tình huống khác nhau, ví dụ: thông tin thời tiết, thông báo khẩn cấp, và di tản. Khi bạn lựa chọn vị trí hiện tại của mình, hệ thống sẽ tiếp nhận thông tin vị trí qua các tùy chọn bằng email và tin nhắn văn bản.

Đài phát thanh thời tiết khẩn cấp:

- Nhận thông báo tự động từ Cục thời tiết Quốc gia (National Weather Service - NWS).
- Lựa chọn nhận thông báo thời tiết từ Quận Pinellas bằng cách sử dụng mã cụ thể của khu vực (Specific Area Message Encoding - SAME). Mã SAME của Quận Pinellas là: 012103.
- Nếu đài phát thanh không yêu cầu SAME, hãy điều chỉnh đến tần số: 162.450.

VƯỢT TRÊN MỌI KHUÔN KHỔ CỦA THÔNG BÁO

HÃY LUÔN SẴN SÀNG

Mỗi khi mùa bão đang đến gần, hãy dành thời gian đọc qua tờ báo Tampa Bay Times để biết thông tin về an toàn và cách đối phó với cơn bão. In hoặc cắt các bài báo mà bạn tìm thấy và dán chúng lên các tờ giấy riêng biệt. Giữ sẵn tờ báo với các danh mục kiểm tra mà bạn đã chuẩn bị và thiết kế. Tham khảo các danh sách kiểm tra ở trang 6. Danh sách kiểm tra là một cách tốt để đảm bảo bạn chuẩn bị đầy đủ mọi đồ vật và vật dụng cần thiết và hãy cố gắng đưa thông cụ thể nhất. Ví dụ, hiện tại có bao nhiêu người sống trong nhà của bạn? Số lượng đèn pin cần thiết là bao nhiêu? Bạn cần kích thước pin nào và số lượng pin là bao nhiêu? Hãy chia lớp của bạn thành các nhóm nhỏ và phân chia các nhiệm vụ sau cho mỗi nhóm:

- Tạo một danh sách kiểm tra cho vật nuôi.
- Tạo một danh sách kiểm tra các giấy tờ tùy thân quan trọng.
- Tạo danh sách kiểm tra các vật dụng dành cho trẻ nhỏ, người khuyết tật hoặc người già trong gia đình.

- Lập danh sách những vật dụng mà bạn phải mang theo bên mình hoặc cất giữ an toàn trong túi hoặc hộp không thấm nước nếu bạn phải di tản.
- Lên danh sách các công việc cần thực hiện phòng chống bão bên ngoài nhà của bạn.
- Lên danh sách các công việc cần thực hiện phòng chống bão trong nhà của bạn. Bạn cũng có thể tham khảo các thông tin trực tuyến thông qua các trang web của Ban Quản lý Khẩn cấp Quận Pinellas, Phòng Quản lý Khẩn cấp Florida, Chi hội Hội Chữ thập đỏ Hoa Kỳ của Quận Pinellas và Trung tâm Bão Quốc gia. Bạn cũng có thể ghi chép tất cả thông tin mà bạn thu thập được vào một cuốn sổ tay để tham khảo trước khi cơn bão ập tới.

TIÊU CHUẨN: SC.2.E.7.1; SC.6.E.7.8; SC.2.E.7.5; SC.K12.N.1.1; SC.912.E.7.6; SS.K.G.3.3; SS.1.G.1.6; SS.4.G.1.3; ELA.K12.EE.1; ELA.K12.EE.2; ELA.K12.EE.3; ELA.K12.EE.4; ELA.K12.R.2.1; ELA.K12.R.2.2; ELA.K12.R.2.4; ELA.K12.C.1.3; ELA.K12.C.1.4; ELA.K12.C.2.1; ELA.K12.C.3.1; ELA.K12.C.4.1; ELA.K12.C.5.1; ELA.K12.F.1.3; ELA.K12.F.1.4; ELA.K12.V.1.1; ELA.K12.V.1.3



NÊN Ở hay NÊN ĐI?

Sử dụng câu hỏi này để hỏi bản thân nếu và khi nào bạn cần phải di tản?



Ở lại

CÁC CÂU HỎI DƯỚI ĐÂY

Đi

Nếu câu trả lời của bạn là ...

Bạn có sống trong khu vực nhà di động không?

CÓ

Bạn nằm trong Khu vực A và **LUÔN LUÔN** phải di tản khi có lệnh từ Mức độ A hoặc cao hơn trở lên.



KHÔNG

Nếu câu trả lời của bạn là ...

Bạn có cần cung cấp các dịch vụ nhu cầu đặc biệt không?

CÓ

Xem xét ở trong nơi trú ẩn dành cho người có nhu cầu đặc biệt, đặc biệt nếu bạn phụ thuộc vào điện cho các thiết bị y tế.



KHÔNG

Bạn có sống trong khu vực yêu cầu di tản không?

KHÔNG BIẾT

Nếu bạn không biết rõ mình đang ở khu vực di tản nào? Hãy tìm kiếm: **Khu vực của tôi là:** _____



KHÔNG

CÓ

Trong trường hợp bạn sẽ không phải di tản, hãy xem xét trường hợp trở thành chủ nhà cho bạn bè và gia đình của bạn. Hãy mời mọi người đến trú bão và có thể đảm bảo an toàn cho ngôi nhà của mình bằng cách dự trữ những thứ thiết yếu cần thiết để vượt qua cơn bão và sống sót qua những ngày tiếp theo.



Bạn có đang ở trong khu vực yêu cầu phải di tản không?

CÓ

Bạn phải LUÔN rời khỏi khu vực của bạn khi nhận được lệnh di tản. Bạn hãy rời khỏi và di chuyển ra vùng yêu cầu di tản để đảm bảo an toàn.

KHÔNG



Hãy tham khi nào di tản, trang 12.

SÀN SÀNG: NÊN Ở LẠI HAY ĐI TRÚ BÃO



Trong trường hợp nếu dự báo thời tiết ước tính độ cao của mực nước có thể là...

Từ 5-7 feet:

- Đường phố và ô tô sẽ bị chìm và ngập nước.
- Nước sẽ tràn vào nhà do triều cường di chuyển nhanh, tình trạng mực nước cao hơn ổ cắm điện.
- Tình huống đe dọa đến tính mạng.



Từ 12-15 feet:

- Trong khu vực di tản A và B, mức độ triều cường sẽ cao tới đến mái nhà.
- Ngôi nhà có thể bị dịch chuyển khỏi nền móng của chúng.
- Khả năng sống sót thấp



Trên 26 feet:

- Nhà ở khu vực di tản A và B có thể bị cuốn trôi khỏi nền móng.
- Thiệt hại thảm khốc tại các khu vực dọc theo bờ biển.
- Ngập lụt nặng trên diện rộng: trong nhà, trên đường phố, và ô tô.
- Khả năng sống sót thấp.



Toàn bộ khu vực của Quận sẽ bị ảnh hưởng bởi gió do bão. Ở mọi cấp độ của gió trong bão, tất cả người dân sống trong nhà di động và người dân phụ thuộc vào điện cho mục đích y tế bắt buộc phải di tản vì ảnh hưởng của gió.



TRƯỜNG HỢP: DI TẢN KHỎI KHU VỰC





THỜI ĐIỂM DI TẢN

Bạn nên làm gì và khi nào cần thực hiện.

KHI LỆNH DI TẢN ĐƯỢC BAN BỐ

Lệnh di tản dựa trên thời gian của từng cá nhân có thể di tản trước khi gió bão nhiệt đới đổ bộ.

- 17 tiếng:** Vùng A và nhà di động
- 20 tiếng:** Vùng B, Vùng A và nhà di động
- 26 tiếng:** Vùng C, Vùng B, Vùng A và nhà di động
- 42 tiếng*:** Vùng D, Vùng C, Vùng B, Vùng A và nhà di động
- 50 tiếng*:** Vùng E, Vùng D, Vùng C, Vùng B, Vùng A và nhà di động



Ở Quận Pinellas những người lái xe sơ tán khi Bão lan đe dọa khu vực này vào năm 2022.

*Lệnh di tản có thể được ban bố trước khi có thông báo hoặc cảnh báo. Đối với cơn bão cấp 4 hoặc 5, các hành động này sẽ cần được thực hiện sớm hơn.

6 THEO DÕI HƯỚNG ĐI CỦA BÃO

Bốn mươi tám giờ trước khi gió bão nhiệt đới đổ bộ (39-73 dặm mỗi giờ):

- Đổ xăng đầy bình cho phương tiện di chuyển
- Chuẩn bị tiền mặt, giấy tờ tùy thân và tài sản quý giá.
- Chuẩn bị thuốc men.
- Đổ nước vào các thùng và bồn.
- Cố định các đồ đạc và đồ vật ngoài sân.
- Đóng kín cửa sổ.
- Tham khảo cách bảo vệ an toàn cho ngôi nhà của bạn, trang 13.
- Nếu bạn đã đăng ký cho dịch vụ di chuyển đặc biệt, hãy để bộ dụng cụ khẩn cấp sẵn sàng. Hãy tham khảo danh mục kiểm tra, trang 6.
- Sẵn sàng cho một lệnh di tản có thể được ban hành bất cứ lúc nào.



6 CẢNH BÁO BÃO

Ba mươi sáu giờ trước khi có gió bão nhiệt đới đổ bộ (74 dặm hoặc hơn):

- Hoàn thành mọi công tác chuẩn bị để di tản hoặc trú bão trong nhà của bạn.
- Nếu bạn có kế hoạch là rời khỏi khu vực có bão, hãy rời đi ngay thời điểm này.
- Nếu bạn đã đăng ký vào nơi trú ẩn dành cho nhu cầu đặc biệt và sử dụng dịch vụ vận chuyển, hãy sẵn sàng để chuẩn bị rời đi.
- Sẵn sàng cho lệnh di tản được ban hành bất cứ lúc nào.



VƯỢT TRÊN MỌI KHUÔN KHỔ CỦA THÔNG BÁO | HÃY TRỞ THÀNH NGƯỜI ĐƯA TIN

Chọn một vài câu chuyện từ tờ báo Tampa Bay Times nói về cách con người người đương đầu với thời tiết khắc nghiệt như thế nào. Sau đó, hãy đóng vai là một phóng viên và ghi chép lại như bạn đang phỏng vấn một ai đó trong lớp học, gia đình hoặc cộng đồng, người đã sống sót sau khi đối mặt với thời tiết khắc nghiệt và dòng nước hung dữ. Sau đó, sử dụng những ghi chép đó để viết nên một bản tin. Hãy nhớ cho các thông tin chân thực để nổi bật chủ đề: ai, cái gì, khi nào, ở đâu, tại sao và như thế nào.

TIÊU CHUẨN: ELA.K12.EE.1; ELA.K12.EE.2; ELA.K12.EE.3; ELA.K12.EE.4; ELA.K12.R.2.1; ELA.K12.R.2.2; ELA.K12.R.2.4; ELA.K12.C.1.3; ELA.K12.C.1.4; ELA.K12.C.2.1; ELA.K12.C.3.1; ELA.K12.C.4.1; ELA.K12.C.5.1; ELA.K12.F.1.3; ELA.K12.F.1.4; ELA.K12.V.1.1; ELA.K12.V.1.3



BẢO VỆ NGÔI NHÀ CỦA BẠN



- Chuẩn bị đầy đủ các vật dụng cần thiết.
- Lên kế hoạch để bảo nhà và gia đình của bạn.
- Cập nhật tin tức về thông báo di tản.
- Bảo vệ bản thân bằng cách tránh xa khu vực di tản trong cơn bão.

Nhà

- Đóng cửa sổ.
- Hạ anten.
- Hạ thấp hoặc tháo mái che.
- Nâng đồ đạc và đặt bao cát để chắn mưa.
- Đóng tất cả cửa.
- Trước khi rời đi, hãy tắt nguồn và/hoặc ngắt cầu chì.

Ga-ra

- Gia cố cửa bằng bộ nẹp hoặc sử dụng thanh thép hoặc nhôm dài.
- Đặt các vật chắn ở dưới cửa để bị kín kẽ hở.
- Khóa cửa.

Sân vườn

- Đưa tất cả đồ đạc và đồ vật bên ngoài vào trong nhà. Dọn sạch ban công, cầu thang và hiên nhà.
- Thu dọn/cố định các vật dụng rời.
- Bổ sung lượng chlorine cho hồ bơi.
- Tắt tất cả các nguồn điện ở ngoài vườn.

Xe cộ

- Đổ đầy bình xăng.
- Kiểm tra dầu và nước.
- Sắp xếp sẵn các vật dụng khẩn cấp vào cốp xe.
- Hãy di chuyển đến địa điểm cao hơn khu vực của bạn.
- Nếu di tản, hãy xác định tuyến đường của mình và theo dõi các báo cáo về tình hình thời tiết.

Thuyền

- Cố định thuyền của bạn trên đất liền hoặc cố định vào xe chở.
- Cố định các vật dụng rời ở trên thuyền.
- Ngắt kết nối điện, nước, nhiên liệu và các kết nối khác.

Nếu bạn không phải di tản ...

- Hãy mời những người di tản đến chỗ ở của bạn.
- Chuẩn bị một phòng an toàn.

Để biết thêm thông tin, hãy truy cập trang web: **disaster.pinellas.gov.**





Các địa điểm di tản

Đối với các cá nhân ở lại Quận Pinellas. Các phương án bao gồm:

- Nhà hoặc cơ sở doanh nghiệp không nằm trong khu vực yêu cầu di tản. Cấu trúc nhà phải đủ chắc chắn để chịu được sức gió lên tới 150 dặm/giờ trong cơn bão lớn.
- Khách sạn hoặc các chỗ ở khác, trong khu vực không yêu cầu di tản. Tham khảo bài đăng trên trang web của St. Pete-Clearwater đưa ra danh sách các chỗ ở hiện có trong thời gian thảm họa: visittpeteclearwater.com.
- Nơi trú ẩn của Quận điều hành sẽ được công bố và thông báo cho mọi người. Tham khảo trang 8. Quận Pinellas sẽ cung cấp ba phương án trú ẩn cho người dân: nơi trú ẩn cho dân cư, nơi trú ẩn có nhu cầu đặc biệt và nơi trú ẩn thân thiện cho vật nuôi. Để biết thông tin về địa điểm và thông tin trú ẩn, vui lòng tham khảo trang 15. Để xác định các vật dụng cần thiết, vui lòng tham khảo trang 6.

Di tản khỏi khu vực và một số điều cần lưu ý:

- Bão rất khó dự đoán, chúng có thể ảnh hưởng đến toàn bộ bang và di chuyển về hướng bắc và ảnh hưởng đến các bang khác. Theo dõi hướng đi của cơn bão.
- Đảm bảo xe và phương tiện của bạn đang hoạt động tốt và bình xăng được đổ đầy.
- Kiểm tra với các khách sạn về tình trạng có sẵn và chính sách vật nuôi.
- Kiểm tra tình trạng chuyến bay của các hãng hàng không.
- Thông báo kế hoạch di chuyển của bạn cho người thân.
- Mang theo đài phát thanh bằng pin để nghe các thông tin về thời tiết của địa phương.
- Trước khi di tản, hãy kiểm tra các điều kiện khi quay trở lại bang, quận hoặc các khu vực trong quận, ví dụ như cổng barrier vào thành phố.
- Giám sát lưu lượng giao thông tại khu vực.
- Nếu bạn đang sử dụng dịch vụ di chuyển như taxi, Uber hoặc Lyft, hãy chuẩn bị và sắp xếp cho phương án này.

Giao thông công cộng trong quá trình di tản:

- Pinellas Suncoast Transit Authority (PSTA) hầu hết vẫn hoạt động cho các tuyến đường thông thường.
- Dịch vụ xe miễn phí đến khu vực trú bão.
- Được phép mang vật nuôi lên xe buýt: Giữ mèo và chó nhỏ trong lồng; các loài chó to phải đeo rọ mõm.
- Dịch vụ giao thông công cộng có thể ngừng vài giờ đồng hồ trước khi điều kiện thời tiết trở nên nguy hiểm.
- Cập nhật ở trang web: psta.net. Trong trường hợp bạn không thể sử dụng phương tiện giao thông công cộng và cần hỗ trợ di chuyển, bạn phải đăng ký với Chương trình Nhu cầu Di Tản Đặc biệt. Tham khảo ở trang 7.



THỜI GIAN:

Hãy dành nhiều thời gian cho bản thân để di chuyển đến nơi trú ẩn an toàn trước khi dự báo gió của bão ập đến.

- Nếu bạn sắp rời khỏi khu vực, hãy rời ngay khi có cảnh báo bão. Tham khảo thời gian di tản, trang 12.
- Nếu bạn đang ở Quận Pinellas, việc di tản sẽ được thực hiện ở bất kỳ khu vực nào từ 17 đến 50 tiếng trước khi cơn gió nổi lên và tùy thuộc vào tốc độ của cơn bão. Tham khảo nơi cung cấp thông tin bão, trang 8. Nếu thời gian chờ đợi quá lâu và bạn vẫn chưa thể rời khỏi nhà của mình, hãy tham khảo hướng dẫn việc trú ẩn tại nhà, trang 16.



Hãy kiểm tra hàng xóm của bạn để đảm bảo họ có nơi an toàn để ở hoặc xem họ có cần bất kỳ sự trợ giúp nào không.

Nơi trú ẩn công cộng

Khi Quận Pinellas ban bố lệnh di tản, các cơ quan chức năng sẽ thông báo các địa chỉ của nơi trú ẩn sẽ được mở cửa. Để xác định những kênh cung cấp thông tin về nơi trú ẩn, hãy tham khảo trang 8.

Những tình huống có thể xảy ra tại trú ẩn công cộng:

- Đông đúc và ồn ào.
- Đèn có thể vẫn sáng vào ban đêm hoặc có thể mất điện.
- Thức ăn và nước uống cơ bản được cung cấp.
- Thực phẩm ăn kiêng đặc biệt không được cung cấp; tuy nhiên, bạn có thể mang thức ăn của riêng bạn.
- Theo dõi trang 6 để xác định những vật dụng cần chuẩn bị.

Hình ảnh các gia đình sống trong nơi trú ẩn bão tại Trường trung học John Hopkins ở St. Petersburg khi cơn bão Irma đổ bộ vào năm 2017. [Times]



CÓ BA LOẠI HÌNH NƠI TRÚ ẨN Ở QUẬN PINELLAS:



Nơi trú chung cho dân cư

- Dành cho toàn bộ cư dân sinh sống trong Quận Pinellas.
- Không có máy phát điện nên có khả năng bị mất điện.
- Không cung cấp ghế bố, ghế gấp, nệm hơi hoặc bộ đồ giường.
- Thức ăn và nước uống cơ bản được cung cấp.
- Nơi này được coi là thuyền cứu cấp, không phải là du thuyền.



Nơi trú ẩn cho cá nhân có nhu cầu đặc biệt

- Dành cho những người cần hỗ trợ y tế hoặc những người phụ thuộc vào điện cho thiết bị y tế.
- Ghế bố không có sẵn cho tất cả mọi người.
- Vật nuôi không được phép mang vào nơi trú ẩn. Hãy tham khảo các phương án tại trang 7.
- Thức ăn và nước uống cơ bản được cung cấp.
- Tham khảo các nhu cầu đặc biệt và hỗ trợ di chuyển tại trang 7.



Nơi trú ẩn thân thiện với vật nuôi

- Chó và mèo được giữ ở nơi riêng biệt với chủ, trong cũi hoặc lồng vận chuyển.
- Người chủ phải ở trong nơi trú ẩn để cho thú cưng ăn và dắt thú cưng đi dạo.
- Thức phẩm và nước cơ bản được cung cấp.
- Thức ăn cho vật nuôi có sẵn, nhưng bạn có thể tự mang theo thức ăn của bạn.
- Không cần đăng ký trước.
- Tham khảo những vật dụng cần chuẩn bị để mang theo tại trang 6.

VƯỢT TRÊN MỌI KHUÔN KHỔ CỦA THÔNG BÁO

QUAY LẠI

Bạn có biết rằng chỉ với 6-inch nước lũ chảy xiết cũng có thể khiến bạn bị trượt chân và 2 feet nước cũng có thể cuốn một chiếc SUV khỏi đường mặt đường không? Mỗi năm, số ca tử vong do lũ lụt nhiều hơn bất kỳ mối nguy hiểm nào khác. Trong số những trường hợp tử vong này, nhiều trường hợp có thể ngăn ngừa được, nhưng vẫn có quá nhiều người tiếp

tục lái xe quanh các thanh chắn cảnh báo đường bị ngập. Lũ lụt có thể xảy ra ở hầu hết những khu có người dân sinh sống. Bạn hãy tìm trong kho lưu trữ của tờ báo Tampa Bay Times, sử dụng bản online trên website để tìm hiểu thông tin về thời gian và địa điểm có nguy cơ lũ lụt cao. Viết một bài đăng trên blog để trả lời các câu hỏi sau. Thời tiết đã hình thành điều kiện khắc nghiệt đó như thế nào? Tốc độ dâng của mực nước, dâng nhanh hay chậm? Người dân đã chuẩn bị cho trường hợp này như thế nào? Có thiệt hại về tài sản hay thiệt hại về người không? Ai chịu

trách nhiệm theo dõi và dự đoán những điều kiện thời tiết này trong khu vực sinh sống của bạn? Viết đoạn văn thứ hai giải thích những phương án người dân có thể phòng tránh ảnh hưởng do lũ lụt gây ra.
TIÊU CHUẨN: SC.2.E.7.1; SC.K12.N.1.1; ELA.K12.EE.1; ELA.K12.EE.2; ELA.K12.EE.3; ELA.K12.EE.4; ELA.K12.R.2.1; ELA.K12.R.2.2; ELA.K12.R.2.4; ELA.K12.C.1.3; ELA.K12.C.1.4; ELA.K12.C.2.1; ELA.K12.C.3.1; ELA.K12.C.4.1; ELA.K12.C.5.1; ELA.K12.F.1.3; ELA.K12.F.1.4; ELA.K12.V.1.1; ELA.K12.V.1.3



THỜI GIAN ĐỂ BẢO VỆ KHỎI CÁC MỐI ĐE DỌA



Năm 1985, bão Elena đổ bộ vào Vịnh Mexico và mang theo những đợt sóng cao vào khu vực đất liền và dề trên Quần đảo Culbreath của Tampa. Cơ sở bão được ước tính đã gây thiệt hại 100 triệu đô la cho địa phương. [Times (1985)]



Khi thời gian của bạn đã hết Sẽ có thời điểm khi không còn an toàn để cố gắng rời khỏi nhà của bạn.

- Gió sẽ tiếp tục mạnh lên và khi đạt tới tốc độ 40 - 50 dặm/giờ, các điều kiện xung quanh sẽ không an toàn cho bất kỳ ai ở bên ngoài.
- Dịch vụ Cứu hỏa và Y tế Khẩn cấp sẽ không thể ứng phó cho các trường hợp khẩn cấp.
- Đã đến lúc mọi người phải tìm nơi trú bão tại chỗ.
- Nước dâng sẽ bắt đầu xảy ra ở các vùng ven biển và tiến sâu vào đất liền.

Dưới đây là một số điều kiện bạn có thể gặp phải và đề xuất về cách ứng phó hiệu quả nhất:

Nếu nước lũ đang dâng cao trong ngôi nhà của bạn:

- Trước khi mất điện, hãy báo cáo vị trí hiện tại của bạn cho các số điện thoại khẩn cấp ở khu vực không bị ảnh hưởng để họ có thể hỗ trợ lực lượng cứu hộ xác định vị trí của bạn sau cơn bão.
- Ngắt các hệ thống nước, gas và điện.
- Tuyệt đối không đi ra ngoài và cố gắng lội qua nước.
- Ở yên trong nhà.
- Di chuyển lên tầng hai hoặc cao hơn nếu cần thiết.
- Đứng trên bàn hoặc đồ nội thất lớn để tránh mực nước dâng cao.
- Nếu bạn phải đi vào gác mái ở nhà, hãy chuẩn bị cái rìu hoặc thứ gì đó đủ mạnh để cắt xuyên qua mái nhà của bạn để bạn có thể thoát hiểm ra ngoài nếu cần thiết.

Nếu ngôi nhà của bạn đang bị hư hỏng do gió mạnh và lốc xoáy:

- Đóng hết cửa để giảm áp lực gió trong nhà của bạn.
- Đến phòng an toàn trong nhà: phòng bên trong, tủ quần áo hoặc hành lang ở tầng thấp nhất trong nhà của bạn, tốt nhất là không có cửa khác bên trong phòng.
- Nằm trên sàn nhà dưới gầm bàn hoặc đồ vật chắc chắn khác, hoặc trong bồn tắm, nếu bạn không thể vào được phòng an toàn.
- Cuộn tròn và bảo vệ đầu bằng nệm hoặc vật dụng khác nếu có.
- Đừng rời khỏi phòng an toàn của bạn cho đến khi bạn chắc chắn rằng cơn bão đã hoàn toàn qua khỏi khu vực của bạn.
- Thời tiết và không khí sẽ trở nên yên lặng khi tâm bão đi qua. Tuy nhiên, hãy sẵn sàng chuẩn bị cho đợt thời tiết khắc nghiệt quay trở lại sau khi tâm bão đi qua.

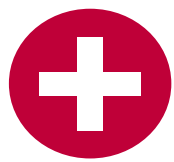
Hãy đợi cho đến khi cơn bão rời khỏi khu vực của bạn rồi mới đi giải quyết các thiệt hại trong nhà.

VƯỢT TRÊN MỌI KHUÔN KHỔ CỦA THÔNG BÁO | KÊNH DISASTER DODGERS

Bạn hãy xem các video của Disaster Dodgers trên youtube để tham khảo cách chuẩn bị ứng phó với thảm họa. Đoạn video sau đây (<https://youtu.be/TbzvomQYJpE>) hướng dẫn cho thế hệ trẻ về sự khác biệt giữa thảm họa, trường hợp khẩn cấp và các mối nguy hiểm. Thông qua đoạn video, trẻ em cũng sẽ được học cách để chuẩn bị cho các trường hợp khẩn cấp và xác định những việc cần làm trước khi thảm họa xảy ra. Hãy xem các video và đưa ra những ý chính được chia sẻ trong video của Disaster Dodgers. Sử dụng tranh vẽ trong Tampa Bay Times, tạo đoạn phim hoạt hình ngắn dựa trên những thông tin bạn đã học được trong video.

TIÊU CHUẨN:: ELA.K12.EE.1; ELA.K12.EE.2; ELA.K12.EE.3; ELA.K12.EE.4; ELA.K12.R.2.1; ELA.K12.R.2.2; ELA.K12.R.2.4; ELA.K12.C.1.3; ELA.K12.C.1.4; ELA.K12.C.2.1; ELA.K12.C.3.1; ELA.K12.C.4.1; ELA.K12.C.5.1; ELA.K12.F.1.3; ELA.K12.F.1.4; ELA.K12.V.1.1; ELA.K12.V.1.3

Sau khi cơn bão đi qua



Mong đợi các dịch vụ thông thường sẽ bị gián đoạn



Hình ảnh người đàn ông đi qua một con phố tại Fort Myers Beach vào ngày 29 tháng 9 năm 2022 sau khi bão Ian tàn phá khu vực. [DOUGLAS R. CLIFFORD | Times]

Mất điện:

- **Trong sáu tiếng đầu:** Bỏ thực phẩm dễ hư hỏng vào một thùng đá. Thịt và các loại thực phẩm dễ hư có thể được giữ ở trên 40°F mà không bị hỏng trong vòng hai giờ đồng hồ.
- **Trong hai ngày:** Thực phẩm trong tủ đông có thể được trữ an toàn trong hai ngày đầu nếu bạn đóng cửa tủ đông kín.
- Nếu bạn có một lò nướng ngoài trời, hãy nướng bất kỳ thực phẩm nào còn lại.
- Từ thời điểm này trở đi, bạn sẽ cần những thực phẩm không dễ hư hỏng.
- Sử dụng máy phát điện để cung cấp điện cho các thiết bị quan trọng. **Tham khảo các thông tin về an toàn của máy phát điện, trang 19.**

Nguồn cung cấp nước bị ảnh hưởng:

- Trường hợp hệ thống cung cấp nước nóng có vấn đề, bạn nên làm những việc sau:
- Khử trùng nước:
- **Nấu sôi** – Nấu thật sôi một nồi nước trong vòng một phút. Bạn có thể làm điều này với bếp nướng bên ngoài.
- **Thuốc tẩy** - Thêm 1/8 muỗng cà phê thuốc tẩy không mùi cho mỗi gallon nước và để trong 30 phút; thuốc tẩy nên chứa 5,25% natri hypochlorit.

Trường hợp sự cố tắc cống:

- Sự việc có thể trì hoãn trong vài giờ trước khi điều kiện trở nên nguy hiểm.
- Không xả bồn cầu của bạn, nếu không bạn có thể gặp phải tình trạng tràn nước thải dự phòng vào nhà.
- Để sử dụng nhà vệ sinh, hãy ngắt nguồn nước bên ngoài, xả nước một lần và sử dụng túi rác. Không sử dụng cát vệ sinh của mèo.
- Khi được cơ quan chức năng cho phép, hãy vớt rác vệ sinh vào thùng rác gia đình. Vệ sinh bằng thuốc tẩy.
- Ngoài ra, có thể sử dụng nhà vệ sinh di động hoặc xô 5-gallon có nắp đậy kín. Lót túi rác với vật chịu lực nặng và sử dụng thuốc tẩy gia dụng làm chất khử trùng.

Dịch vụ điện thoại, cáp và mạng ngừng hoạt động:

- Nhắn tin SMS thường hoạt động khi các dịch vụ khác không hoạt động. Nếu đồng hồ kỹ thuật số trên điện thoại của bạn hoạt động thì bạn vẫn có thể gửi và nhận tin nhắn SMS. Quận Pinellas sẽ gửi tin nhắn thông qua “Alert Pinellas” để cung cấp các thông tin quan trọng.
- Dò kênh Dịch vụ thời tiết quốc gia (National Weather Service) và đài phát thanh địa phương để nhận thông tin từ cơ quan chức năng.
- Sử dụng bộ sạc dự phòng bằng năng lượng mặt trời cho điện thoại của bạn



BẢO VỆ: MẤT ĐIỆN



Các khuyến cáo an toàn

- Luôn giữ trẻ em và vật nuôi cùng với bạn.
- Tránh tiếp xúc với các dây điện bị đổ hoặc đứt. Trong trường hợp có thể sử dụng điện thoại, hãy báo cáo khu vực điện bị đứt hoặc đổ cho công ty điện lực. Tham khảo các số điện thoại liên hệ của Quận Pinellas, trang 20.
- Tránh tiếp xúc với các khu vực ngập lụt và nước đọng. Không cố gắng lội qua vùng nước lầy, nơi có thể có đường dây điện hở, nước thải, động vật hoang dã và các vật thể nguy hiểm.
- Đề phòng với động vật như rắn, gấu trúc, thú có túi và các động vật khác, cũng như côn trùng có thể đã xâm nhập vào ngôi nhà của bạn.
- Ngăn chặn muỗi sinh sản trong khu vực nước đọng và cố gắng tự bảo vệ mình khỏi muỗi đốt.

THIỆT HẠI

- Không cố gắng vào nhà khi có thiệt hại ở mái và/hoặc tường.
- Chụp ảnh và liệt kê tất cả các đồ vật bị hư hỏng hoặc bị mất, bao gồm cả độ tuổi và giá trị của đồ vật nếu có thể. Chụp ảnh ghi lại mực nước trong nhà cao bao nhiêu.
- Liên hệ với đại lý bảo hiểm của bạn và nộp đơn yêu cầu bảo hiểm sớm nhất có thể.
- Ghi chú lại các thiệt hại của bạn trên công cụ Báo cáo Thiệt hại của Cư dân (Resident Damage Reporting), có thể truy cập tại trang web: Disaster.pinellas.gov, để giúp Quận của bạn đánh giá thiệt hại trên toàn cộng đồng.
- Sửa chữa các hệ thống bể phốt, hố xả và hệ thống trong thời gian sớm nhất.
- Không tự sửa chữa và làm những công việc vượt quá khả năng của bạn.
- Đảm bảo rằng các nhà thầu bạn thuê được cấp phép hợp lệ.

DỌN DỆP

- Loại bỏ những thứ bị ướt ngay lập tức để tránh tình trạng nấm mốc, bao gồm thảm, đồ nội thất, giường và các vật dụng khác có độ ẩm. Các vật dụng có thể phát triển nấm mốc trong vòng 24 đến 48 giờ.
- Làm sạch và khử trùng mọi vật dụng bị ướt.
- Bùn còn lại từ nước lầy có thể nhiễm nước cống và hóa chất.



Khung cảnh nhìn từ trên cao với hình ảnh ngập cát do triều cường từ Bão Ian vào ngày 29 tháng 9 năm 2022, ở Bãi biển Bonita.

[LUIS SANTANA |TIMES]

HỆ THỐNG ĐIỆN

- Các công ty điện lực sẽ phải đánh giá thiệt hại đối với nhà máy điện, đường dây truyền tải và phân phối, cũng như các trạm biến áp để xác định những khu vực cần được sửa chữa nhanh chóng.
- Việc khôi phục điện sẽ bắt đầu với các cơ sở quan trọng nhất như bệnh viện, trung tâm 911 và viện dưỡng lão.
- Có thể mất một tháng hoặc lâu hơn để bật lại toàn bộ hệ thống điện. Trong những giai đoạn đầu tiên của việc khôi phục, điện đôi lúc có thể bị chập chờn. Bạn có thể kiểm tra thông tin về lịch cúp điện từ công ty điện lực của bạn. Tham khảo các địa chỉ liên hệ của Quận Pinellas, trang 20.

LÁI XE

Hãy cố gắng tránh lái xe càng nhiều càng tốt. Nếu bạn phải tự lái xe:

- Hãy dừng xe (biển hiệu Stop) tại các ngã tư và ngã ba trong trường hợp đèn giao thông không hoạt động.
- Không lái xe qua vùng có mực nước đọng.
- Điều chỉnh tốc độ xe của bạn phù hợp với điều kiện đường xá.
- Giữ khoảng cách an toàn với xe phía trước.
- Tuân thủ giới hạn tốc độ tại khu vực hạn chế tốc độ và chú ý đến các kiểu biển giao thông thay thế trong khu vực.
- Tuân thủ tất cả các biển báo ghi “đường cấm”.
- Luôn có lớp dự phòng hoặc bộ dụng cụ sửa chữa ở xe.



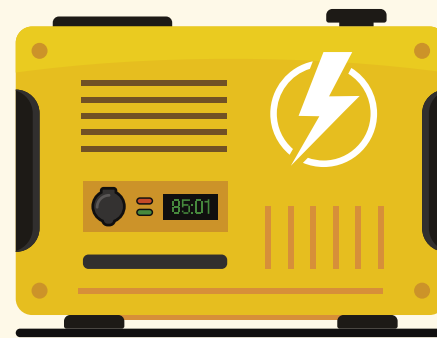
Những tuần sau cơn bão

Trong trường hợp Quận Pinellas được nằm trong chương trình **BẢO VỆ: PHỤC HỒI SAU BÃO** của Tuyên Bố Khẩn Cấp Liên Bang (**PROTECT: RECOVERY BEGINS Federal Emergency Declaration**), các hỗ trợ về thiên tai có thể được cung cấp cho người dân. Hãy đăng ký để được hỗ trợ ngay:

- DisasterAssistance.gov
- Ứng dụng di động FEMA
- Số điện thoại: 800-621-3362. Nếu bạn sử dụng dịch vụ 711 chuyển hướng cuộc gọi, hãy liên hệ số điện thoại: 800-462-7585. Hãy cập nhật các dịch vụ và ứng dụng có sẵn. Tham khảo nơi cung cấp thông tin, trang 8.

Sử dụng máy phát điện an toàn

- Đặt máy phát điện ở nơi thông thoáng bên ngoài, cách xa cửa, cửa sổ và các lỗ thông gió khác.
- Không bao giờ sử dụng máy phát điện trong khu vực ga-ra, kể cả khi có cửa mở.
- Đặt máy phát điện sao cho khí thải của máy không thể vào nhà thông qua cửa sổ, cửa hoặc các lỗ hở khác trong nhà.
- Lắp đặt các bộ cảnh báo khí carbon monoxide (CO) trong nhà của bạn. Thực hiện đúng hướng dẫn của nhà sản xuất để đặt đúng vị trí và chiều cao thích hợp của máy phát điện.
- Tắt máy phát điện và để máy nguội trước khi tiếp nhiên liệu. Không bao giờ đổ nhiên liệu cho máy phát điện khi còn nóng.
- Dự trữ nhiên liệu cho máy phát điện trong một thùng chứa được thiết kế cho mục đích dự trữ và được ghi nhãn mác cụ thể. Đặt các thùng dự trữ bên ngoài khu vực bạn sinh sống.



"Hoạt động BBQ cung cấp thức ăn cho cư dân ở quận Charlotte sau cơn bão Ian vào tháng 10 năm 2022".

VƯỢT TRÊN MỌI KHUÔN KHỔ CỦA THÔNG BÁO ĐO THỜI TIẾT

Bạn có biết áp kế rất quan trọng trong dự báo thời tiết không? Theo nhà khí tượng học Nick Merianos từ Bay News 9, "Thiết bị áp kế có thể đo lường áp suất của khí quyển và nó có thể cho chúng ta biết áp suất của không khí đang tăng hay giảm. Do vậy, nhà khí tượng học có thể sử dụng thông tin này để xác định được cơn bão đang áp đến hay rời khỏi khu vực. Áp suất không khí thay đổi liên tục phụ thuộc vào việc có cơn bão đang tiếp cận hay rời khỏi khu vực.

Việc tự chế tạo áp kế cho riêng bạn rất đơn giản. Bạn sẽ cần những vật liệu sau: một lon cà phê nhỏ, bọc ni lông, kéo, một cái ống hút, thẻ chỉ mục và dây thun.

- Đậy chặt lon cà phê bằng màng bọc ni lông bằng cách sử dụng thun để giữ chặt bọc ni lông. Hãy đậy nắp thật chặt và kín khí.
- Đặt ống hút theo chiều ngang hoặc nghiêng trên màng bọc ni lông sao cho hai phần ba của ống hút đặt trên lon.
- Sử dụng băng dính để dán ống hút vào giữa màng bọc ni lông để nó không bị rơi ra.
- Dán thẻ chỉ mục vào phía sau ống hút. Ống hút sẽ hoạt động như một con trỏ trên thẻ.
- Cần thận ghi chép lại vị trí của ống hút trên thẻ chỉ mục bằng bút chì. Ngoài ra, bạn có thể vẽ các điểm đánh dấu trên thẻ chỉ mục để dễ quan sát sự thay đổi vị trí của nó.
- Sau 15 phút, ghi lại vị trí mới của ống hút trên thẻ chỉ mục. Nếu có thể, hãy tiếp tục kiểm tra và ghi lại vị trí của ống hút nhiều lần. Áp suất cao sẽ làm cho ni lông lõm vào bên trong và ống hút nổi lên. Áp suất thấp sẽ làm cho ni lông phồng lên và ống hút giảm xuống. Nếu có thể, kiểm

tra các số liệu của bạn bằng áp kế thật. Ngoài ra, hãy theo dõi dự báo thời tiết trên tờ báo Tampa Bay Times trong một tuần và so sánh nó với chỉ số của áp kế. Tạo một biểu đồ để so sánh các chỉ số áp kế mà bạn nhận được với thông tin về thời tiết cung cấp trên tờ Times. Trên biểu đồ của bạn, hãy ghi lại tâm trạng của bạn có bị ảnh hưởng bởi sự thay đổi thời tiết hay không. Hãy chia sẻ những điều bạn vừa khám phá.
Nguồn: Bay News 9 Project Weather; Weather Wiz Kid

TIÊU CHUẨN: SC.2.E.7.5; SC.2.E.7.5; ELA.K12.EE.1; ELA.K12.EE.2; ELA.K12.EE.3; ELA.K12.EE.4; ELA.K12.R.2.1; ELA.K12.R.2.2; ELA.K12.R.2.4; ELA.K12.C.1.3; ELA.K12.C.1.4; ELA.K12.C.2.1; ELA.K12.C.3.1; ELA.K12.C.4.1; ELA.K12.C.5.1; ELA.K12.F.1.3; ELA.K12.F.1.4; ELA.K12.V.1.1; ELA.K12.V.1.3

Thông tin liên hệ Quận Pinellas

Trung tâm Thông tin Quận
(Trong trường hợp khẩn cấp)
727-464-4333
pinellas.gov

Sở Y Tế Florida Quận Pinellas
727-824-6900
pinellashealth.com

Dịch vụ Động vật Quận Pinellas
727-582-2600
pinellas.gov/animalservices

Cơ quan Bảo vệ người tiêu dùng Quận Pinellas
727-464-6200
pinellas.gov/consumer

Ban Phát triển Kinh tế Quận Pinellas
727-464-7332
pced.org

Đường dây Thông tin Quận Pinellas
727-464-3000 /V/TDD 727-464-4062
pinellas.gov

Trường Quận
Số liên hệ chính: 727-588-6000

Thông tin xe buýt của trường
Số điện thoại: 727-587-2020
pcsb.org

Văn phòng Cảnh sát Trưởng Quận Pinellas
(non-emergency) 727-582-6200
pcsoweb.com

Cơ quan Xử lý chất thải rắn quận Pinellas
727-464-7500
pinellas.gov/solidwaste

Cơ quan Dịch vụ Quận Pinellas
727-464-4000
pinellas.gov/utilities

Cơ quan Giao thông Quận Pinellas
psta.net

Sân bay Quốc tế St. Pete-Clearwater
727-453-7800
fly2pie.com

**Truy cập trang thông tin St. Petersburg/
Clearwater**
visitstpeteclearwater.com

Công ty Cung cấp dịch vụ

Công ty Clearwater Gas
727-562-4600 (general)
727-462-6633 (gas leaks)
www.clearwatergas.com

Công ty Duke Energy (report outages)
800-228-8485
duke-energy.com/outages

Công ty Frontier
800-921-8101
frontier.com

Công ty Spectrum
855-222-0102
spectrum.com/services/florida/
pinellascounty

Công ty TECO Peoples Gas
877-832-6747
(Chuyên xử lý các vấn đề rò rỉ)
peoplesgas.com

Công ty TECO (Báo cáo sự cố mất điện)
888-223-0800
account.tecoenergy.com/outage

Công ty WOW!
866-745-3685
wowway.com

Cơ quan nhà nước

Văn phòng Tư pháp Florida
(lừa đảo giá) 866-966-7226
myfloridalegal.com

Phòng Tuần tra Đường cao tốc Florida
(Florida Highway Patrol)
*FHP (điện thoại di động) 727-570-5010
flhsmv.gov/florida-highway-patrol

Cơ quan liên bang (FEMA)
800-621-3362
fema.gov

Trung tâm Bão Quốc gia
(National Hurricane Center)
nhc.noaa.gov

Dịch vụ Cung cấp Thời tiết Quốc gia
(National Weather Service)
weather.gov/tbw

Báo Giáo dục

Chương trình giáo dục của báo Tampa Bay Times (NIE) là nỗ lực hợp tác giữa các trường học và Công ty Xuất bản Times khuyến khích người dân sử dụng báo in và báo điện tử là tài liệu giáo dục - sách giáo khoa thực tế. Các tài liệu giáo dục của chúng tôi đáp ứng tiêu chí tài liệu dựa trên thông tin thực chứ không phải thông tin hư cấu. Mục tiêu ban đầu của thông tin thực tế là truyền tải kiến thức về thế giới tự nhiên và xã hội. Chương trình giáo dục của báo Tampa Bay Times phục vụ cho đội ngũ giáo viên, học sinh và các gia đình bằng cách cung cấp cho các trường học những buổi đào tạo của các nhà báo đoạt giải Pulitzer của báo Tampa Bay Times cùng với các ấn phẩm giáo dục gốc đã đạt giải - tất cả đều miễn phí cho các trường, giáo viên và các gia đình. Trong năm học 2021-2022, NIE cung cấp hơn một phần tư triệu bản in và hơn 10,5 triệu bản điện tử của Tampa Bay Times cho các lớp học trong vùng. Để biết thêm thông tin về NIE, vui lòng truy cập vào trang web tampabay.com/nie, liên hệ 727-893-8138 hoặc gửi email đến địa chỉ ordernie@tampabay.com. Theo dõi chúng



tôi trên Twitter tại địa chỉ twitter.com/TBTimesNIE và Facebook tại địa chỉ facebook.com/TBTNIE.

Đội ngũ nhân viên của NIE

Quản lý: Jodi Pushkin (Email: jpushkin@tampabay.com)
Chuyên viên phát triển: Sue Bedry (Email: sbedry@tampabay.com)

© Tampa Bay Times 2023

Lời cảm ơn

Được soạn bởi Jodi Pushkin, Nhân viên thiết kế từ Times, Stacy Rector, Fluid Graphic Design, LLC, Email: stacyrector1@comcast.net, Web: fluidgraphicdesign.com.

Tiêu chuẩn Florida

Ấn phẩm và các hoạt động này đều tuân theo Tiêu chuẩn của Florida: **BEST**: ELA.K12.C.1.4; ELA.K12.C.2.1; ELA.K12.C.3.1; ELA.K12.C.4.1; ELA.K12.C.5.1; ELA.K12.R.2.1; ELA.K12.R.3.2; ELA.K12.R.3.4; ELA.K12.V.1.1 Language Arts: LAFS.K12.L.1.1; LAFS.K12.L.1.2; LAFS.K12.L.2.3; LAFS.K12.L.3.4; LAFS.K12.L.3.6; LAFS.K12.RI.1.1; LAFS.K12.

RI.1.2; LAFS.K12.RI.1.3; LAFS.K12.RI.2.4; LAFS.K12.RI.2.5; LAFS.K12.RI.2.6; LAFS.K12.RI.3.7; LAFS.K12.RST.1.1LAFS.K12.RST.1.2; LAFS.K12.RST.2.6; LAFS.K12.RST.3.7; LAFS.K12.SL.1.1; LAFS.K12.SL.1.2; LAFS.K12.SL.1.3; LAFS.K12.SL.2.4; LAFS.K12.SL.2.5; LAFS.K12.W.1.1; LAFS.K12.W.1.2; LAFS.K12.W.2.4; LAFS.K12.W.2.5; LAFS.K12.W.2.6; LAFS.K12.W.3.7; LAFS.K12.W.3.8; LAFS.K12.W.3.9; LAFS.K12.W.4.10 **Science**: SC.K12.N.1.1; SC.K12.N.1.3; SC.K12.N.1.6; SC.K12.N.3.2; SC.K12.P.10.1; SC.K12.P.10.2; SC.K12.E.6.2; SC.K12.E.7.1; SC.K12.E.7.3; SC.K12.E.7.5; SC.K12.E.7.7; SC.K12.E.7.8; SC.K12.P.11.2; SC.K12.P.9.1; SC.K12.P.10.1; SC.5.K12.10.3; SC.5.K12.10.4

NHÀ GIÁO DỤC: Hãy chia sẻ cảm nghĩ của bạn trong 100 từ các bạn sử dụng tài liệu này trong lớp học để cơ hội nhận thẻ quà tặng giá trị \$15. Hãy truy cập trang web tampabay.com/nie để đăng ký và biết thêm chi tiết.