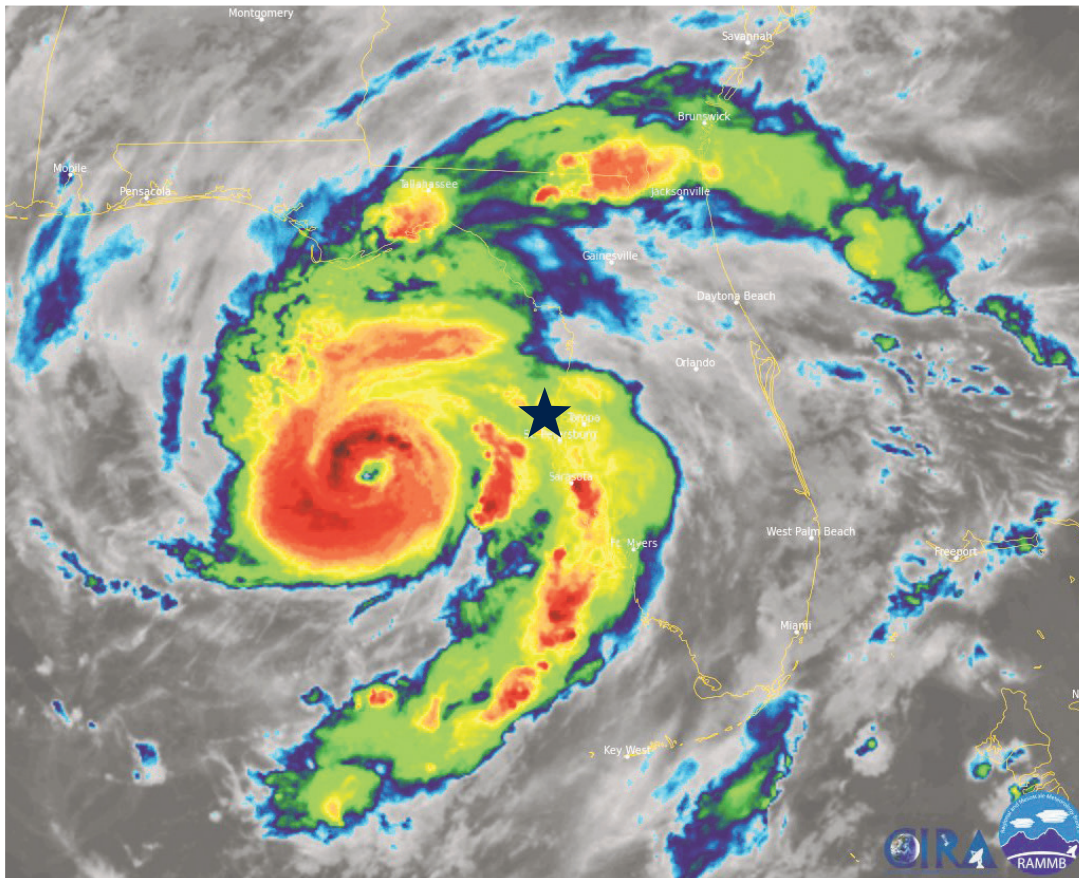


# HƯỚNG DẪN PHÒNG CHỐNG BÃO QUẬN PINELLAS

- Cơ bão tác động rộng hơn so với vùng dự báo trên tin tức hoặc mạng xã hội.
- Năm 2023, bão Idalia làm ngập hơn 1,500 nghìn căn nhà tại Quận Pinellas.
- Trung tâm cơn bão cách bờ biển 100 dặm.



**SẴN SÀNG** ◊ **BẢO** ◊ **VỆ**

# Thời gian là nguồn tài nguyên quý giá bạn không thể tăng thêm được.

Khi một cơn bão đe dọa Quận Pinellas, bạn chỉ có một khoảng thời gian ngắn để chuẩn bị, sẵn sàng và bảo vệ bản thân. Quyển hướng dẫn này sẽ giúp bạn xác định nguy cơ của mình, những bước cần làm và hiểu rủi ro gì có thể xảy ra.

## SẴN SÀNG: ĐỐI MẶT VỚI RỦI RO

### Hiểu rõ về rủi ro của bạn.

Tác động của cơn bão có thể lan rộng xa ngoài vùng dự báo. Biết những hành động cần thực hiện dựa trên nguy cơ của bạn.



Trang 3.....	Nước dâng do bão
Trang 4.....	Gió
Trang 5.....	Lụt
Trang 6.....	Những thứ cần chuẩn bị
Trang 7.....	Đối tượng cần được giúp
Trang 8.....	Nơi cung cấp thông tin
Trang 9.....	Ở lại hay đi trú bão?

## TRƯỜNG HỢP NHỮNG BƯỚC CẦN THỰC HIỆN

### Là lúc phải hành động.

Khi cơn bão tiến vào gần hơn và dự báo khu vực Quận Pinellas sẽ bị ảnh hưởng, đó là lúc để mọi người chuẩn bị sẵn sàng cho tình huống. Lệnh di tản sẽ được ban hành từ 17 đến 50 tiếng trước khi cơn bão gây ảnh hưởng.

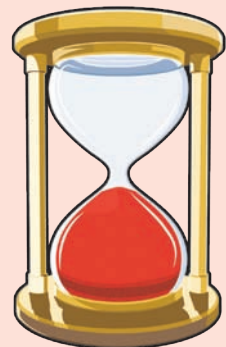


Trang 10.....	Dự đoán các tình huống nguy cấp
Trang 11.....	Di tản khỏi khu vực nguy hiểm
Trang 12.....	Biết khi nào phải di tản
Trang 13.....	Bảo vệ ngôi nhà của bạn
Trang 14.....	Các phương án di tản
Trang 15.....	Các phương án trú bão

## BẢO VỆ: KHI MỐI NGUY HIỂM XUẤT HIỆN

### Hãy giữ an toàn.

Khi điều kiện trở nên không an toàn, bạn sẽ cần trú tại chỗ. Không an toàn khi di chuyển trong hoặc ngay sau cơn bão.



Trang 16.....	Trú bão tại nhà
Trang 17.....	Mất điện
Trang 18.....	Sau cơn bão
Trang 19.....	Bắt đầu phục hồi
Trang 20.....	Thông tin liên hệ của Quận Pinellas



Nước dâng do bão tại Quận Lee trong cơn bão Ian năm 2022.  
Nhờ sự hỗ trợ của Max Olson Chasing

## NƯỚC DÂNG DO BÃO

Nước dâng do bão là dòng nước mà một cơn bão đẩy vào đất liền. Nó có thể dao động từ vài feet đến hơn 26 feet.



- Ảnh hưởng đến các khu vực ven biển trước, sau đó di chuyển xa hơn vào trong đất liền.
- Nó di chuyển nhanh và tăng cao nhanh chóng.
- Nó có thể cuốn trôi các tòa nhà và đường.
- Sóng thần đe dọa tính mạng.

**HÀNH ĐỘNG:**  
Liệu bạn có là nguy cơ từ sóng thần hay không.

Các khu vực di tản được dựa trên nguy cơ của sóng thần. Bản đồ này cho thấy các khu vực mà sóng thần có thể xảy ra. Xem thêm về sóng thần, trang 10.

## XÁC ĐỊNH KHU VỰC CỦA BẠN

Có một số cách để tìm ra khu vực di tản của bạn:

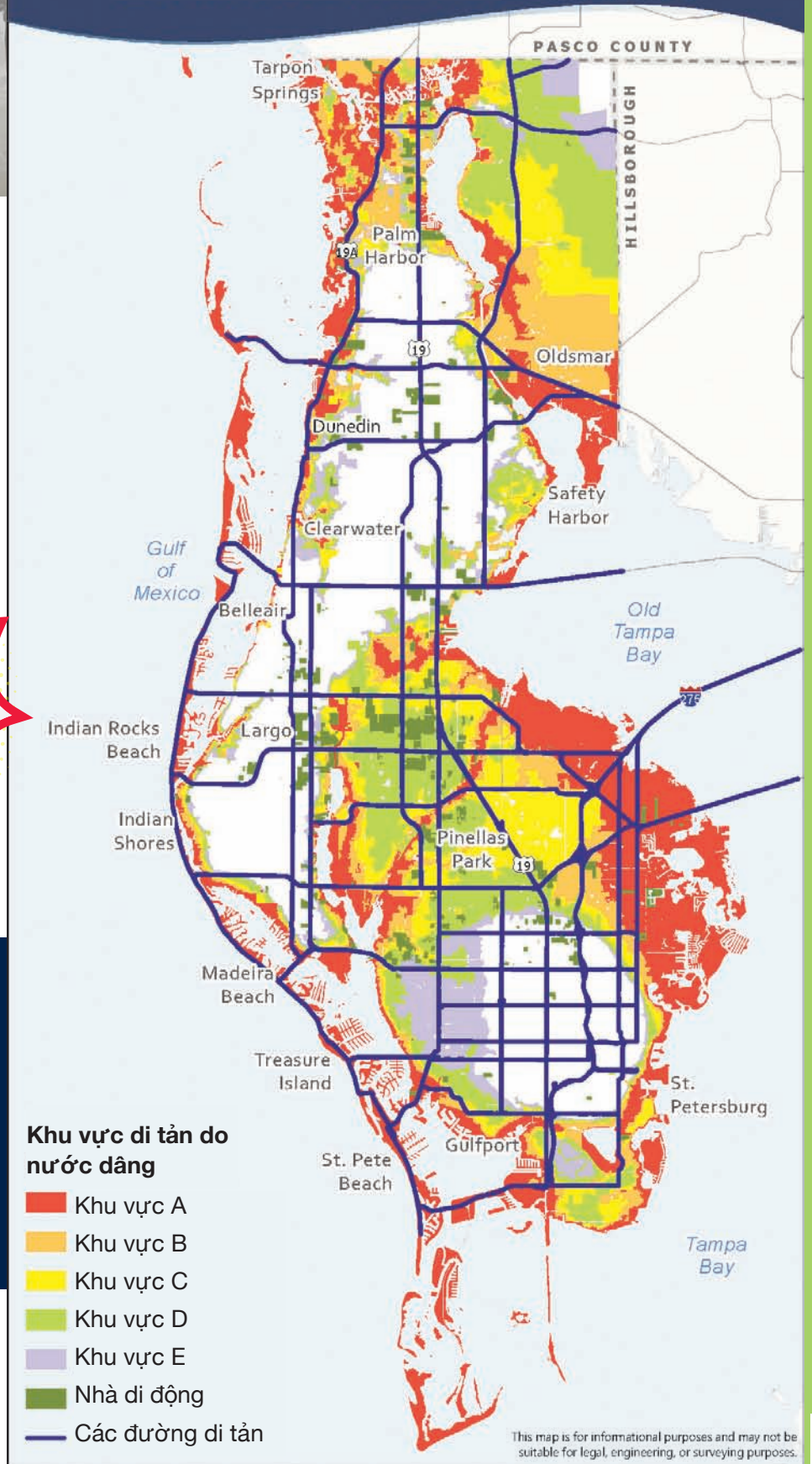
- [disaster.pinellas.gov](https://disaster.pinellas.gov)
- Ứng dụng di động Ready Pinellas (Android, iOS)
- 727-464-3800



## THỜI GIAN:

Bạn cần rời khỏi các khu vực di tản trước khi gió và/hoặc nước dâng do bão thần đến.

## Khu vực di tản do nước dâng



SẴN SÀNG: NƯỚC DÂNG DO BÃO

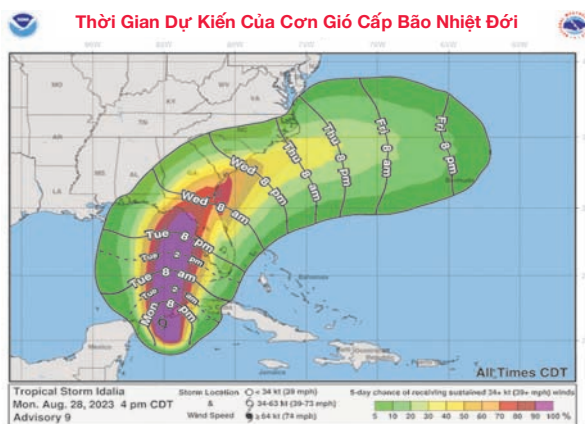




# GIÓ

Các cơn gió trong cơn bão có thể lan rộng ra hàng trăm dặm ngoài trung tâm.

- Gió có thể dao động từ cơn gió mạnh đến tốc độ liên tục của cơn bão.
- Lốc xoáy có thể xảy ra trong cơn bão.
- Các cơn gió có thể kéo dài từ vài giờ đến hơn 24 giờ.
- Nhà di động và nhà tiền chế dễ bị ảnh hưởng và tác động mạnh bởi gió mạnh.



Thông báo này từ Trung tâm Bão Quốc gia (NHC), được phát hành khi Cơn bão Idalia tiếp cận Florida, cho thấy thời gian dự kiến của cơn gió cấp bão nhiệt đới, ảnh hưởng đến toàn bộ tiểu bang. Thời gian có thể thay đổi với mỗi thông báo được phát hành (mỗi sáu giờ đồng hồ).

## THỜI GIAN

Hãy cập nhật thông tin và biết khi nào cơn gió nguy hiểm sẽ đến.



- Di tản có thể mất nhiều thời gian hơn so với bình thường.
- Xe buýt được sử dụng để di tản sẽ ngừng hoạt động vài giờ trước khi cơn gió nguy hiểm bắt đầu.
- Các phương tiện cứu hộ sẽ ngừng hoạt động khi điều kiện không còn an toàn do gió.

### HÀNH ĐỘNG

Nếu bạn đang sử dụng thiết bị y tế duy trì sự sống

- Lập kế hoạch để trú ẩn tại một vị trí có máy phát điện dự phòng.
- Xem chi tiết cho người có nhu cầu đặc biệt, trang 7.

### HÀNH ĐỘNG

Liệu nhà bạn có đủ chắc chắn để ở lại không. Hãy cân nhắc:

- Năm nhà được xây.
- Vật liệu nhà được xây.
- Năm mái nhà được thay mới.
- Có cửa sổ và/hoặc tấm che cửa sổ và cửa của nhà bạn không.

Xem video về cách bạn có thể bảo vệ nhà của mình tại [flash.org/peril/hurricane](https://flash.org/peril/hurricane).

Xem chi tiết về tài sản của bạn trên trang web của Cục Định giá Tài sản của Quận Pinellas tại [pcpao.gov](https://pcpao.gov).

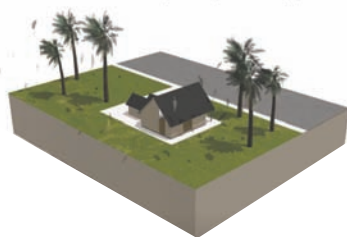


## Thang Đo Cấp Độ Gió Bão: Thiệt Hại Do Gió

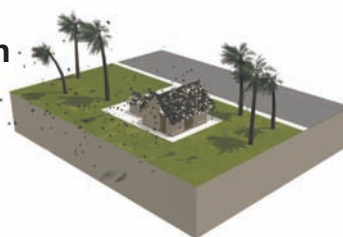
Các cơn gió trong cơn bão có thể lan rộng ra hàng trăm dặm ngoài trung tâm. Các cơn gió cấp bão có thể làm hỏng mái nhà, cửa sổ và cửa khi không được bảo vệ. Quét mã QR để xem hoạt họa.



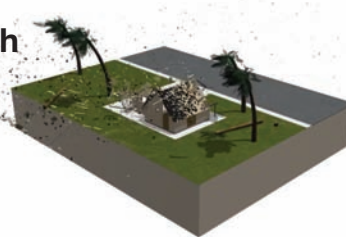
Bão cấp 1  
75-95 mph



Bão cấp 2  
96-110 mph



Bão cấp 3  
111-130 mph



Nguồn: Trang web COMET\* tại <http://meted.ucar.edu/> của Tập đoàn Đại học Nghiên cứu Khí quyển (UCAR), được tài trợ một phần thông qua các thỏa thuận hợp tác với Cục Khí tượng và Hải dương học Quốc gia (NOAA), Bộ Thương mại Hoa Kỳ (DOC). ©1997-2023 Tổ chức Nghiên cứu Khí tượng Đại học. Bảo lưu mọi quyền.



SẴN SÀNG: GIÓ



# HÀNH ĐỘNG

Hãy có kế hoạch để bảo vệ các đồ vật trong nhà của bạn.

- Nâng cao những vật quý giá và đồ đạc trong nhà của bạn.
- Đặt các tài liệu quan trọng trong các hộp chứa chống thấm nước.
- Đưa xe của bạn lên nơi cao hơn.
- Trước một cơn bão, kiểm tra các ống thoát nước gần nhà và loại bỏ bất kỳ lá cây hoặc vật dụng lỏng lẻo nào có thể làm tắc nghẽn cống thoát nước.
- Bao cát hoặc các rào chắn lũ khác có thể giúp ngăn một số nước vào nhà của bạn, nhưng không thể chống lại lượng mưa lớn và nước dâng do bão. Nếu dự kiến có lũ lụt, bạn có thể được cung cấp bao cát. Kiểm tra với thành phố của bạn. Quận Pinellas không thuộc thành phố nào có thể kiểm tra trang web [pinellas.gov/sandbags](http://pinellas.gov/sandbags).



Lũ lụt do Cơn bão Idalia năm 2023 tại St. Petersburg.

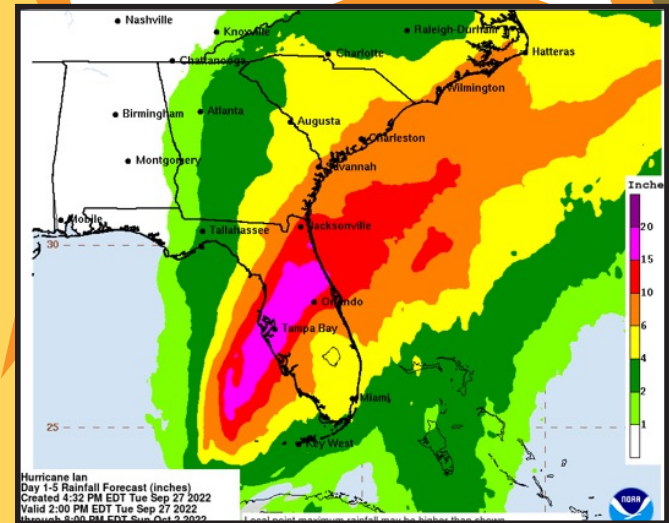
## LŨ LỤT

Một lượng lớn mưa có thể rơi trong thời gian ngắn.

- Điều này gây ra lũ lụt trên đường.
- Bạn có thể không thể rời khỏi nhà.
- Nước lũ có thể xâm nhập vào nhà của bạn.
- Những người cứu hộ có thể không thể hỗ trợ bạn.



Hãy biết liệu bạn có bảo hiểm lũ lụt và điều gì được bảo hiểm. Tìm hiểu thêm tại [pinellas.gov/flood](http://pinellas.gov/flood).



Biểu đồ này cho thấy lượng mưa dự báo cho Cơn bão Ian.

SẴN SÀNG: LŨ LỤT

### HOẠT ĐỘNG CHO TRẺ EM

#### QUAY ĐẦU, ĐỪNG ĐỂ BỊ CHÌM

Dòng nước mạnh thế nào? Nó nặng bao nhiêu? Hiệu ứng của nước đối với các vật cố định như cây cối, xe hơi, tòa nhà là gì? Nghiên cứu chủ đề này trên báo Tampa Bay Times và trên các trang web sau: [pinellas.gov/flood](http://pinellas.gov/flood), [flash.org](http://flash.org), [nhc.noaa.gov](http://nhc.noaa.gov) và [weather.gov](http://weather.gov). Tạo một bài đăng trên blog với thông tin bạn đã học từ video tại [oceanatoday.noaa.gov/hurricanestormsurge](http://oceanatoday.noaa.gov/hurricanestormsurge).

**Tiêu chuẩn Florida:** SC.6.E.6.2; SC.6.E.7.2; SC.6.E.7.7; SC.6.E.7.8; SC.68.N.1.1; ELA.68.EE.1; ELA.68.EE.2; ELA.68.EE.3; ELA.68.EE.4; ELA.68.R.2.1; ELA.68.R.2.2; ELA.68.R.2.4; ELA.68.C.1.3; ELA.68.C.1.4; ELA.68.C.2.1; ELA.68.C.3.1; ELA.68.C.4.1; ELA.68.C.5.1; ELA.68.F.1.3; ELA.68.F.1.4; ELA.68.V.1.1; ELA.68.V.1.3

### CHẠY KHỎI KHU VỰC NƯỚC. TRÚ ẨN KHỎI GIÓ.

Khi một cơn bão đổ bộ vào bờ biển của chúng ta, việc nhận biết tất cả các nguy hiểm là rất quan trọng. Như một lời nhắc nhở, các nhà quản lý khẩn nguy muốn chúng ta chạy khỏi khu vực nước và trú ẩn khỏi gió. Cụm từ này có ý nghĩa gì? Nguy cơ từ nước là gì? Nguy cơ từ gió là gì? Nghiên cứu hai hiện tượng này và tạo một biểu đồ Venn hoặc bảng so sánh các nguy cơ: sự khác biệt và sự tương đồng. Tiếp theo, tìm kiếm các bức ảnh trên báo Tampa Bay Times và trong ấn phẩm này để tạo một hình ảnh minh họa về sự so sánh này. Chia sẻ những gì bạn đã học với lớp học của bạn.

**Tiêu chuẩn Florida:** ELA.68.EE.1; ELA.68.EE.2; ELA.68.EE.3; ELA.68.EE.4; ELA.68.R.2.1; ELA.68.R.2.2; ELA.68.R.2.4; ELA.68.C.1.3; ELA.68.C.1.4; ELA.68.C.2.1; ELA.68.C.3.1; ELA.68.C.4.1; ELA.68.C.5.1; ELA.68.F.1.3; ELA.68.F.1.4; ELA.68.V.1.1; ELA.68.V.1.3



# CÁC DỤNG CỤ KHẨN CẤP CƠ BẢN

## TỔNG QUAN

- Nước sạch: Một gallon cho mỗi người mỗi ngày, ít nhất là trong bảy ngày.
- Thực phẩm để lâu được: cung cấp ít nhất một tuần.
- Dụng cụ mở đồ hộp bằng tay.
- Đĩa giấy, cốc và đồ dùng nhựa.
- Thuốc.
- Bình oxy dự phòng nếu cần.
- Dụng cụ sơ cấp cứu.
- Khăn ướt, dung dịch sát khuẩn, xà phòng, giấy vệ sinh, vật dụng phụ nữ, tã em bé.
- Kính cận và kính áp tròng.
- Đèn pin hoặc đèn lồng.
- Đài radio hoạt động bằng pin hoặc được sạc lại bằng tay quay.
- Pin dự phòng.
- Điện thoại di động với bộ sạc, pin dự phòng, bộ sạc năng lượng mặt trời.
- Tiền mặt, ưu tiên là tiền giá trị thấp.
- Sách, bộ bài, trò chơi trên bàn cờ.
- Giấy và bút chì.
- Còi.
- Áo mưa.
- Thuốc chống muỗi.
- Kem chống nắng.
- Bình xăng đầy trong xe.
- Bộ dụng cụ sửa chữa lốp xe.
- Bình xăng dự phòng.

## GIẤY TỜ

- Bằng lái xe, hộ chiếu, thẻ ID khác.
- Chứng minh chỗ ở (hóa đơn gửi đến địa chỉ của bạn).
- Thẻ bảo hiểm xã hội.
- Giấy khai sinh.
- Giấy đăng ký kết hôn, di chúc, giấy chứng tử, hồ sơ quân sự và các bản chính tài liệu quan trọng
- Hợp đồng bảo hiểm cho nhà, sức khỏe, lũ lụt, ô tô, người thuê nhà.
- Giấy sở hữu đất nhà, xe hơi, thuyền.
- Sổ tài khoản ngân hàng, thẻ tín dụng, tiết kiệm và đầu tư.
- Số điện thoại quan trọng và khẩn cấp.

- Hồ sơ y tế từ nhà thuốc, bác sĩ, nhóm máu, tiêm chủng.
- Giấy kiểm tài sản
- Giấy phép ra vào Khẩn cấp (Emergency Access Permit) cho cư dân và doanh.

## EM BÉ

- Thức ăn cho trẻ sơ sinh.
- Sữa công thức.
- Bình sữa được tiệt trùng.
- Nước uống đóng chai.
- Thuốc.
- Tã em bé.
- Khăn ướt.
- Quần áo.
- Nhiệt kế.
- Núm vú giả.
- Chăn.
- Đồ chơi
- Túi rác nhựa cho tã em bé

## ĐỘNG VẬT TRỢ GIÚP VÀ THÚ CUNG

- Thức ăn/nước cho thú cưng trong hai tuần.
- Dây xích và dây dẫn.
- Lồng hoặc chuồng.
- Báo hoặc lớp lót khác.
- Thẻ đeo nhận dạng / Chíp định danh.
- Giấy phép vật nuôi của Quận.
- Hồ sơ tiêm chủng.
- Ảnh.
- Thuốc.
- Đồ chơi/chăn.
- Cát vệ sinh cho mèo, chậu, xéng.
- Túi rác nhựa

## NHÀ TRỢ VÀ KHÁCH SẠN

### Ngoài các vật dụng cơ bản:

- Gối và chăn.
- Nệm khí, túi ngủ, tấm thảm sàn hoặc các loại khác.
- Quần áo cho nhiều ngày.
- Các vật dụng khác cần thiết cho chủ nhà.

## NHÀ TRÚ ẨN CÔNG CỘNG VẬT DỤNG CHUNG

### Ngoài các vật dụng chung:

- Chăn, gối, giường gấp hoặc giường hơi kích thước đôi.
- Thay đổi quần áo trong vài ngày.
- Các đồ ăn dinh dưỡng đặc biệt (không đường, ít natri, không gluten, chay, v.v.) với dụng cụ mở hộp nếu cần. Thức ăn/nước cơ bản được cung cấp.
- Thẻ cảnh báo y tế có thể đeo.
- Nút tai.
- Mặt nạ mắt/bịt mắt.

## NHÀ TRÚ ẨN CÔNG CỘNG – ĐỒ DÙNG ĐẶC BIỆT

### Ngoài các vật dụng chung:

- Xe lăn, gậy, gậy, thiết bị y tế khác.
- Máy tạo oxy.
- Máy phun sương.
- Các hướng dẫn hoặc đơn thuốc liên quan đến việc đảm bảo sức khỏe cá nhân.
- Các vật dụng của người chăm sóc.

## NHÀ

### Ngoài các vật dụng chung (nếu bạn đi trú ẩn hoặc khi bạn trở về nhà):

- Đá, thùng đá.
- Bạt với dây hoặc dây thun, tờ nhựa.
- Cờ lê, dao đa năng, búa, đinh.
- Băng keo dính.
- Mặt nạ bụi.
- Nhà vệ sinh di động hoặc thùng lớn có nắp đậy.
- Túi rác lớn.
- Thuốc khử trùng.
- Chất tẩy trắng không mùi với ống nhỏ để đo liều lượng
- Diêm hoặc bật lửa.
- Bếp nướng ngoài trời và thêm gas hoặc than củi.
- Các vật dụng cấp cứu cơ bản

# NHỮNG NGƯỜI CÓ NHU CẦU ĐẶC BIỆT

Việc lập kế hoạch là rất quan trọng.



**HÀNH ĐỘNG**  
Đăng ký tham gia  
Chương trình Di Tản  
Nhu Cầu Đặc Biệt trong  
suốt cả năm.

SẴN SÀNG: KẾ HOẠCH CHO AI

## ĐIỀU KIỆN ĐỦ ĐỂ THAM GIA

Cư dân ở mọi lứa tuổi có nhu cầu y tế hoặc cần hỗ trợ vận chuyển có thể đủ điều kiện tham gia chương trình. Một số ví dụ bao gồm:

- Cần sự trợ giúp với việc chăm sóc hàng ngày và thuốc.
- Phụ thuộc vào oxy hoặc điện để sử dụng thiết bị y tế.
- Cần sự trợ giúp đi lại hoặc ra khỏi giường.
- Cần hỗ trợ di chuyển.

### Có nhiều cách để đăng ký:

- Hỏi nhà cung cấp dịch vụ chăm sóc sức khỏe tại nhà của bạn.
- Đăng ký trực tuyến tại [pinellas.gov/SpecialNeeds](http://pinellas.gov/SpecialNeeds).
- Yêu cầu một biểu mẫu. Gọi Pinellas County
- Quản lý Khẩn cấp theo số điện thoại 727-464-3800.

Đừng chờ đợi đến khi có sự cố mới đăng ký chương trình. Bạn có thể không được hỗ trợ nếu đăng ký quá muộn.

**Chuẩn bị một bộ dụng cụ khẩn cấp.**  
Xem những gì bạn cần ở trang 6.



### HOẠT ĐỘNG CHO TRẺ EM

### VẬT PHẨM QUAN TRỌNG CHO BẢO LỤT

Lật qua Tampa Bay Times để xem hình ảnh của vật phẩm cho bảo lụt. In hoặc cắt hình để tạo thành một poster. Ghi nhãn cho các hình ảnh với các nhu cầu khác nhau. Có những vật phẩm và tài nguyên cho mọi lứa tuổi và người khuyết tật không? Chia sẻ poster và danh sách vật phẩm của bạn với bạn bè và gia đình. Nếu có thể, tổ chức một chiến dịch thu thập vật phẩm cho bảo lụt trong lớp học hoặc gia đình. Bao gồm những nhu yếu phẩm khác nhau mà mọi người có thể cần trong một trận bão.

**Tiêu chuẩn Florida:** SC.68.N.1.1; ELA.68.EE.1; ELA.68.EE.2; ELA.68.EE.3; ELA.68.EE.4; ELA.68.R.2.1; ELA.68.R.2.2; ELA.68.R.2.4; ELA.68.C.1.3; ELA.68.C.1.4; ELA.68.C.2.1; ELA.68.C.3.1; ELA.68.C.4.1; ELA.68.C.5.1; ELA.68.F.1.3; ELA.68.F.1.4; ELA.68.V.1.1; ELA.68.V.1.3



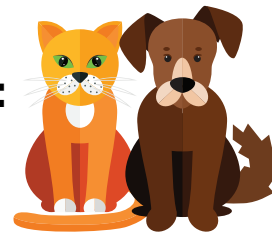
**Thú cưng được chào đón tại tất cả các trại di tản.**

## Hướng dẫn chung cho thú cưng

- Đảm bảo giấy phép của quận, các loại vắc xin và thông tin liên lạc của vi mạch đã được cập nhật mới nhất.
- Chuẩn bị một bộ dụng cụ khẩn cấp cho thú cưng. Xem những gì bạn cần ở trang 6.
- Quận Pinellas cung cấp các trại di tản cho thú cưng dành cho chó và mèo. Xem tùy chọn trại di tản ở trang 15.
- Một số khách sạn và các nơi lưu trú khác cho phép mang thú cưng theo.

## Nếu bạn sẽ đến một trại di tản với nhu cầu đặc biệt:

- Thú cưng không được phép tại các trại di tản nhu cầu đặc biệt.
- Lập kế hoạch cho việc chăm sóc thú cưng của bạn.
- Ghi rõ nếu bạn có thú cưng khi đăng ký.
- Phương án cuối cùng là Dịch vụ Thú cưng của Quận Pinellas sẽ chăm sóc mèo hoặc chó của bạn tại một trại nuôi thú riêng biệt trong suốt cơn bão.
- Thú cưng có điều kiện y tế mãn tính không thể được chăm sóc tại trại nuôi thú.





# Luôn cập nhật thông tin sẽ giúp bạn an toàn trong suốt tình huống khẩn cấp



## Để đặt câu hỏi trong tình huống khẩn cấp:

• Trung Tâm Thông Tin Quận  
**727-464-4333**

Mở cửa trong suốt tình trạng khẩn cấp. Thời gian mở cửa linh hoạt và sẽ được thông báo qua trang web của Ready Pinellas và mạng xã hội.

• **Trò chuyện trực tuyến:** **disaster.pinellas.gov** Đây có thể là một lựa chọn thuận tiện hơn cho những người khiếm thính hoặc khó nghe. Thời gian mở cửa biến đổi trong cơn bão.

## HOẠT ĐỘNG CHO TRẺ EM HÀNH ĐỘNG CỦA CHÍNH PHỦ

Chọn một hành động mà cơ quan chính phủ địa phương, bang hoặc liên bang thực hiện trước hoặc sau một trận bão cho công chúng. Xác định cơ quan và bộ phận nào thực hiện công việc này và mô tả tại sao nó quan trọng. Xác định những người liên quan mà họ cần phối hợp. Khi bạn đã có câu trả lời cho câu hỏi ai, cái gì, ở đâu, khi nào, tại sao và như thế nào, viết một bài báo cho Tampa Bay Times. Sử dụng các bài báo tin tức trong Times như các mô hình. Chia sẻ bài báo của bạn với lớp học của bạn.

**Tiêu chuẩn Florida:** ELA.68.EE.1.1; ELA.68.EE.2.1; ELA.68.EE.4.1; ELA.68.EE.5.1; ELA.68.EE.6.1; ELA.68.F.2.1; ELA.68.C.1.3; ELA.68.C.1.4; ELA.68.C.1.5; ELA.68.C.2.1; ELA.68.C.3.1; ELA.68.C.4.1; ELA.68.R.2.2; SS.7.CG.2.8; SS.7.CG.2.10; SS.7.CG.3.13; SS.8.CG.2.2; SS.8.E.2.2

### Alert Pinellas

Hệ thống thông báo khẩn cấp miễn phí. Nhận thông báo qua tin nhắn văn bản, điện thoại và/hoặc email.

Đăng ký tại [pinellas.gov/AlertPinellas](http://pinellas.gov/AlertPinellas)



**ALERT**Pinellas  
Emergency Notification Service

### Ứng dụng di động Ready Pinellas

Tùy chỉnh kế hoạch khẩn cấp, sử dụng danh sách kiểm tra, lưu thông tin bảo hiểm, liên lạc, tạo danh sách tài sản và nhiều hơn nữa. Thông báo khẩn cấp sẽ được gửi đến điện thoại của bạn khi có thể. Ứng dụng này cũng được cung cấp bằng tiếng Tây Ban Nha.



### disaster.pinellas.gov

Trang web cung cấp thông tin cơ bản để chuẩn bị, cập nhật liên tục trong tình trạng khẩn cấp, và thông tin sau khẩn cấp.



### Mạng xã hội

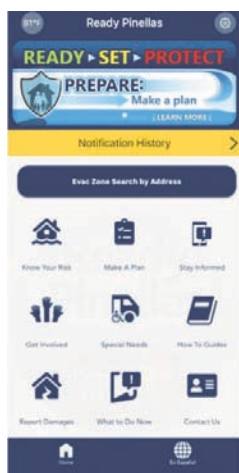
- **Facebook:** [facebook.com/PinellasGov](https://facebook.com/PinellasGov)
- **X (trước đây là Twitter):** @PinellasGov và @PinellasEM
- **YouTube:** @PinellasGov

### Radio thời tiết khẩn cấp

- Nhận thông báo tự động từ Dịch vụ Thời tiết Quốc gia (NWS).
- Cài đặt cấu hình radio để chỉ nhận thông báo từ Quận Pinellas bằng cách sử dụng Mã Tin Nhắn Khu Vực Cụ Thể (SAME). Mã SAME cho Quận Pinellas là 012103.
- Nếu radio không yêu cầu SAME, hãy điều chỉnh tần số đến 162.450. Dò đến một đài phát thanh có sẵn

### Các đài phát thanh địa phương bao gồm:

- ~ **WUSF 89.7 FM** (Phát thanh công cộng)
- ~ **WMNF 88.5 FM** (Phát thanh cộng đồng)
- ~ **WFLA 970 AM** (Tin tức)
- ~ **Maxima 92.5 FM** (Tiếng Tây Ban Nha)
- ~ **Rumba 100.3 FM** (Tiếng Tây Ban Nha)







# NÊN Ở LẠI HAY NÊN DI TẢN?

Sử dụng câu hỏi này để xem liệu bạn có cần phải di tản không và khi nào cần đi.

## Ở Lại

## Di tản

BẮT ĐẦU TẠI ĐÂY

Nếu bạn trả lời

Bạn có sống trong nhà di động không?

CÓ

Bạn được xem xét là Khu Vực A và **PHẢI** luôn luôn di tản khi Khu Vực A hoặc khu vực cao hơn được ra lệnh di tản. Bạn không cần phải đi xa; bạn chỉ cần đi ra khỏi khu vực được ra lệnh di tản.



Nếu bạn trả lời

KHÔNG

Bạn có nhu cầu đặc biệt không?

CÓ

Xem xét việc ở lại trong một trại di tản cho những người có nhu cầu đặc biệt, đặc biệt là nếu bạn phụ thuộc vào điện cho các thiết bị y tế.



Bạn có sống trong khu vực phải di tản không?

TÔI KHÔNG

KHÔNG

Không chắc chắn về khu vực di tản bạn đang ở? Tra cứu nó.



Khu Vực của Tôi là: \_\_\_\_\_

CÓ

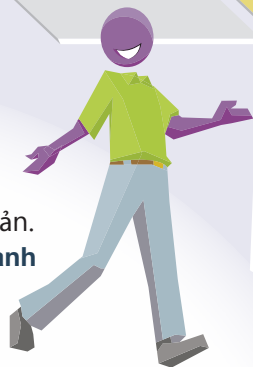
Bạn **PHẢI** luôn luôn rời đi khi khu vực của bạn được ra lệnh di tản.

Bạn không cần phải đi xa; bạn chỉ cần đi ra khỏi khu vực được ra lệnh di tản.

KHÔNG

Bạn có ở trong một khu vực được ra lệnh di tản không?

CÓ



Bạn sẽ không cần phải di tản. **Hãy cân nhắc việc trở thành chủ nhà cho bạn bè và gia đình.** Mời mọi người ở lại với bạn, cùng nhau bảo vệ ngôi nhà của mình và dự trữ những thứ cần thiết mà bạn sẽ cần để vượt qua cơn bão và sống sót trong những ngày tiếp theo.



SẴN SÀNG: Ở LẠI HAY DI TẢN?





# Nếu dự báo thời tiết nói rằng độ cao của cơn sóng lớn có thể là...

## 5-7 feet

- Đường phố ngập lụt; các phương tiện bị ngập lụt ở các khu vực ven biển, bằng và thấp hơn mực nước biển.
- Nước dâng do bão di chuyển nhanh có thể tràn vào nhà, nước dâng cao phía trên ổ cắm điện. Điều này có thể gây ra hỏa hoạn.
- Tình trạng đe dọa tính mạng từ cơn nước dâng do bão.
- **Vùng di tản bắt buộc: Khu Vực A**

## 12-15 feet

- Nước dâng do bão ảnh hưởng đến mái nhà ở Khu Di tản A và B.
- Nhà có thể bị dịch chuyển khỏi nền móng.
- Bạn khó có thể sống sót nếu ở lại.
- **Vùng di tản bắt buộc: Khu vực A, B và C**

## 26+ feet

- Những ngôi nhà ở Khu A và B có thể bị cuốn trôi khỏi nền móng.
- Thiệt hại thảm khốc dọc theo bờ biển.
- Ngập lụt trên diện rộng khắp các khu vực: trong nhà, ô tô, trên đường.
- Bạn khó có thể sống sót nếu ở lại.
- **Vùng di tản bắt buộc: Khu A, B, C, D và E**



# Gió sẽ ảnh hưởng đến toàn bộ quận.

- Cư dân nhà di động phải luôn di tản do gió trong mọi cơn bão.
- Người dân sử dụng điện cho các thiết bị y tế duy trì sự sống phải có phương án cấp điện dự phòng.



HÀNH ĐỘNG: RỜI KHỎI KHU VỰC NGUY HIỂM





# Phải làm gì và khi nào nên làm điều đó.



Việc di tản được thực hiện để bảo vệ người dân khỏi lũ lụt do bão. Quận Pinellas đã ra lệnh di tản bắt buộc cấp độ A và nhà di động trong cơn bão Idalia vào năm 2023. Những người không di tản đều thấy nguy hiểm trong tình trạng lũ lụt. Quét mã QR dưới đây để xem video về một số cuộc gọi được 911 thực hiện trong thời gian này.

[pinellas.gov/evacuate](https://pinellas.gov/evacuate)



Kiểm tra hàng xóm để đảm bảo họ có nơi an toàn để ở hoặc xem họ có cần giúp đỡ không.

“ Tôi bị mắc kẹt. Tôi bị mắc kẹt. Tôi đang trong tình trạng di tản bắt buộc và Tôi bị mắc kẹt. Xe tôi bị ngập lụt. Tôi không biết có phải không sẽ làm được điều đó Nó giống như đường phố bị ngập hoàn toàn. Và tôi biết... tôi chỉ không biết phải làm gì...”

– Cuộc gọi 911 từ một người dân không di tản vì Bão Idalia



Cập nhật thông tin bằng cách theo dõi tin tức nguồn (xem danh sách ở trang 8).

## Khi một cơn bão đe dọa khu vực

- Đổ đầy bình xăng hoặc sạc đầy điện cho phương tiện di lại.
- Rút tiền mặt và thu thập các tài liệu quan trọng và tải sản có giá trị.
- Chuẩn bị đầy đủ thuốc.
- **Xem cách bảo vệ ngôi nhà của bạn, trang 13.**
- Chuẩn bị sẵn bộ dụng cụ khẩn cấp. Xem danh sách ở trang 6.
- Nếu bạn đã đăng ký dịch vụ di chuyển có nhu cầu đặc biệt, hãy chờ đợi cuộc gọi từ quận để yêu cầu hỗ trợ. **Xem nhu cầu đặc biệt, trang 7.**
- Biết khu vực di tản của bạn và chuẩn bị sẵn sàng cho lệnh di tản được ban hành bất cứ lúc nào. **Xem bản đồ, trang 3.**

## Khi lệnh di tản được ban hành

- Hoàn tất những bước chuẩn bị cuối cùng để di tản hoặc trú ẩn tại nhà của bạn.
- Nhận thông tin cập nhật về trường hợp khẩn cấp tại **[disaster.pinellas.gov](https://disaster.pinellas.gov)**.
- Hãy sẵn sàng rời đi nếu bạn đã đăng ký dịch vụ di chuyển có nhu cầu đặc biệt. Bạn sẽ được đón trong thời gian này.
- Lắng nghe khi nào trại di tản mở cửa.
- Nếu dự định của bạn là đi ra khỏi khu vực đó, hãy rời đi càng sớm càng tốt.
- Tắt tất cả thiết bị nếu bạn rời khỏi nhà.

## HOẠT ĐỘNG CỦA TRẺ EM

### TRỞ THÀNH PHÓNG VIÊN

Chọn một số câu chuyện từ tờ Tampa Bay Times đưa tin về cách mọi người đối phó với thời tiết khắc nghiệt. Tiếp theo, hãy giả vờ bạn là phóng viên và ghi chép khi phỏng vấn ai đó trong lớp, gia đình hoặc cộng đồng của bạn đã sống sót sau một trận thiên tai. Sau đó, sử dụng ghi chú của bạn để tạo ra một câu chuyện tin tức. Hãy nhớ bao gồm các thông tin để trả lời các câu hỏi: ai, cái gì, khi nào, ở đâu, tại sao và như thế nào.

**Tiêu chuẩn Florida:** ELA.68.EE.1.1; ELA.68.EE.2.1; ELA.68.EE.4.1; ELA.68.EE.5.1; ELA.68.EE.6.1; ELA.68.F.2.1; ELA.68.C.1.3; ELA.68.C.1.4; ELA.68.C.1.5; ELA.68.C.2.1; ELA.68.C.3.1; ELA.68.C.4.1; ELA.68.R.2.2; SS.68.A.1.1



# BẢO VỆ NGÔI NHÀ CỦA BẠN



HÀNH ĐỘNG: BẢO VỆ NGÔI NHÀ CỦA BẠN



- Chuẩn bị sẵn nhu yếu phẩm.
- Lập kế hoạch để bảo đảm an toàn cho ngôi nhà và bảo vệ gia đình bạn.
- Theo dõi tin tức về lệnh di tản.
- Hãy tự bảo vệ mình bằng cách trú ẩn bên ngoài khu vực di tản trong cơn bão.

## Căn nhà:

- Đóng tất cả các cửa.
- Hạ anten.
- Đóng cửa sổ/cửa chớp.
- Hạ/tháo mái hiên.
- Kê cao đồ đạc và đặt bao cát để phòng nước mưa tràn vào.
- Trước khi rời đi, hãy tắt nguồn điện và/hoặc cầu dao.

## Ga-ra:

- Gia cố cửa bằng bộ nẹp hoặc sử dụng các thanh thép hoặc nhôm dài.
- Đặt tấm chắn lũ vào đáy cửa để bịt kín khe hở.
- Khóa cửa.

## Sân:

- Mang tất cả đồ đạc trong sân vào trong. Dọn dẹp ban công, bậc thang và hiên nhà.
- Nhặt/cố định các mảnh vụn rời.
- Tiến hành khử trùng mạnh bằng clo cho hồ bơi của bạn.
- Loại bỏ các mảnh vụn khỏi máng xối và cống thoát nước mưa gần đó nếu có thể.

## Phương tiện giao thông:

- Đổ đầy bình xăng và/hoặc sạc pin.
- Kiểm tra dầu và nước.
- Để đồ dùng khẩn cấp vào cốp xe.
- Di chuyển đến vị trí cao hơn nếu có nguy cơ bị ngập lụt (đặc biệt đối với xe điện).
- Theo dõi báo cáo giao thông.

## Thuyền:

- Đậu thuyền của bạn trên đất liền và cố định vào rơ móc.
- Cố định những đồ đạc lỏng lẻo.
- Ngắt các kết nối điện, nước, nhiên liệu và các kết nối bên tàu khác.
- Để biết thêm thông tin, hãy xem hướng dẫn về thuyền của chúng tôi tại [Pinellas.gov/boatprep](https://www.pinellas.gov/boatprep).

## Nếu bạn không phải di tản...

- Mời những người khác phải di tản ở lại với bạn.
- Chuẩn bị nơi ở an toàn.

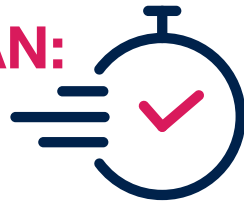
Để tìm hiểu thêm:  
[thăm \[họa.pinellas.gov\]\(https://www.pinellas.gov\)](https://www.pinellas.gov)





# DI TẢN ĐI Đâu

## THỜI GIAN:



Bạn càng chờ đợi lâu, bạn càng có ít lựa chọn.

- Dành nhiều thời gian để đến địa điểm an toàn trước khi dự báo có gió bão.
- Nếu bạn chờ đợi quá lâu, bạn sẽ không thể rời khỏi nhà. **Xem trú ẩn tại chỗ, trang 16.**

## Ở TẠI QUẬN PINELLAS.

### Các lựa chọn có thể bao gồm:

- Nhà, cơ sở kinh doanh hoặc tòa nhà khác không nằm trong khu vực được lệnh di tản. **Cư dân nhà di động phải luôn di tản.**
- Khách sạn hoặc chỗ ở khác nằm trong khu vực không có lệnh di tản. Khi một cơn bão đến gần, tới St. Pete-Clearwater để chia sẻ thông tin về chỗ ở tại **Visitstpeteclearwater.com**.
- Nơi tạm trú do quận điều hành.
- Để biết thông tin về nơi trú ẩn, hãy truy cập **Disaster.pinellas.gov**.
- Để biết những vật dụng bạn cần, **hãy xem trang 6.**



## RỜI KHỎI KHU VỰC.

### Một số điều cần ghi nhớ:

- Theo dõi hướng di chuyển của cơn bão. Bão có thể đổi hướng.
- Lo lắng về tình trạng giao thông? Xuất phát sớm hoặc di chuyển vào các giờ không tắc. Theo dõi tình trạng giao thông tại **fl511.com**.
- Kiểm tra với khách sạn để biết tình trạng phòng chống và chính sách về vật nuôi.
- Kiểm tra tình trạng chuyến bay của các hãng hàng không.
- Hãy cho ai đó biết kế hoạch du lịch của bạn.
- Mang theo giấy tờ tùy thân, bằng chứng cư trú (như hóa đơn), giấy phép nhập cảnh để được tái nhập cảnh
- Nếu bạn đang sử dụng dịch vụ vận chuyển, chẳng hạn như taxi, Uber hoặc Lyft, hãy sắp xếp sớm.

## PHƯƠNG TIỆN CÔNG CỘNG.

### Trong quá trình di tản:

- Cơ quan Vận tải Pinellas Suncoast (PSTA) chạy hầu hết các tuyến đường thông thường.
- Việc đưa đón đến nơi trú ẩn hoàn toàn miễn phí.
- Được phép mang vật nuôi lên xe: mèo và chó nhỏ trong cũi; chó lớn phải có giạ mõm.
- Dịch vụ có thể dừng vài giờ trước khi tình trạng trở nên nguy hiểm.
- Cập nhật: **psta.net** hoặc ứng dụng di động Transit.
- Nếu bạn không thể sử dụng phương tiện công cộng và cần hỗ trợ vận chuyển, bạn phải đăng ký với Chương trình Di tản Nhu cầu Đặc biệt. **Xem các nhu cầu đặc biệt, trang 7.** Đừng chờ đến khi xảy ra bão! Bạn có thể đăng ký quanh năm.



HÀNH ĐỘNG: CÁC PHƯƠNG ÁN DI TẢN



# NƠI TRÚ ẨN CÔNG CỘNG

Khi Quận Pinellas ban hành lệnh di tản, các cơ quan chính thức sẽ thông báo những nơi trú ẩn nào đang mở cửa.

**Xem các cách cập nhật thông tin ở trang 8.**

## Nơi trú ẩn công cộng có gì:

- Nơi trú ẩn nằm ngoài khu vực di tản.
- Họ cung cấp thực phẩm và nước uống cơ bản.
- Thực phẩm ăn kiêng đặc biệt không được cung cấp; bạn có thể mang theo thức ăn của riêng bạn.
- Hãy lưu ý rằng nguồn điện có thể bị cúp.

*Các gia đình ổn định chỗ ở của họ trong nơi trú ẩn tại Trung tâm John Hopkins Trường học ở St. Petersburg khi cơn bão Irma đến gần vào năm 2017. [Times]*



HÀNH ĐỘNG: CÁC PHƯƠNG ÁN TRÚ BÃO

## Có ba loại nơi trú ẩn ở Quận Pinellas:



### Nhà tạm trú dân cư chung

- Dành cho tất cả các cá nhân ở Quận Pinellas.
- Không có máy phát điện nên có thể bị cúp điện.
- Không cung cấp cũi, ghế, nệm hơi hoặc ga trải giường.
- **Xem những gì bạn cần mang theo, trang 6.**



### Nơi trú ẩn cho nhu cầu đặc biệt

- Dành cho những người phụ thuộc vào oxy hoặc điện cho thiết bị y tế hoặc những người cần hỗ trợ y tế ở mức tối thiểu.
- Không có sẵn cũi cho tất cả mọi người.
- Vật nuôi không được phép vào. Xem kế hoạch cho ai, trang 7, để biết các lựa chọn.
- Xem Chương trình Di tản Nhu cầu Đặc biệt, trang 7.
- **Xem những gì bạn cần mang theo, trang 6.**



### Nơi trú ẩn thân thiện cho vật nuôi

- Chó, mèo được ở nơi riêng biệt với chủ, trong chuồng hoặc lồng.
- Chủ của vật nuôi phải ở trong nơi trú ẩn để cho thú cưng ăn và dắt thú cưng đi dạo.
- Việc đăng ký trước không bắt buộc.
- **Xem những gì bạn sẽ cần mang theo, trang 6.**

## HOẠT ĐỘNG CỦA TRẺ EM ĐANG CHUẨN BỊ

Điều quan trọng cần nhớ là nơi trú ẩn là xuống cứu sinh chứ không phải tàu du lịch. Nhiệm vụ của nơi trú ẩn là cung cấp cho cư dân những điều cơ bản - một nơi an toàn và đảm bảo để giúp bạn vượt qua tình huống hiện tại. Hãy nghĩ những món đồ bạn sẽ cần mang theo khi đến nơi trú ẩn để giúp bạn thoải mái hơn. Xem qua các trang của Tampa Bay Times để biết thông tin về sự an toàn và chuẩn bị cho cơn bão. In hoặc cắt bất kỳ bài viết nào bạn tìm thấy và dán chúng vào các tờ giấy riêng. Giữ

chúng tiện dụng với danh sách bạn đã tạo. Nhận trợ giúp về danh sách những thứ cần chuẩn bị ở trang 6.

Danh sách kiểm tra là một cách tốt để đảm bảo bạn có mọi thứ bạn cần.

- Tạo một danh sách kiểm tra đầy đủ cho vật nuôi.
- Lập danh sách kiểm tra các giấy tờ quan trọng.
- Tạo danh sách kiểm tra các mục dành cho trẻ nhỏ, người khuyết tật hoặc thành viên lớn tuổi trong gia đình.

Bạn cũng có thể nghiên cứu trực tuyến thông qua các trang web về: Quản lý Khẩn cấp Quận Pinellas, Phòng Quản lý Khẩn cấp Florida, chi hội của Quận

Pinellas về Hội Chữ Thập Đỏ Hoa Kỳ và Trung tâm Bão Quốc gia. Bạn có thể muốn ghi tất cả thông tin đã thu thập được vào một cuốn sổ để tham khảo khi có cơn bão đe dọa.

**Tiêu chuẩn Florida:** SC.6.E.7.8; SC.68.N.1.1; SS.K.G.3.3; ELA.68.EE.1; ELA.68.EE.2; ELA.68.EE.3; ELA.68.EE.4; ELA.68.R.2.1; ELA.68.R.2.2; ELA.68.R.2.4; ELA.68.C.1.3; ELA.68.C.1.4; ELA.68.C.2.1; ELA.68.C.3.1; ELA.68.C.4.1; ELA.68.C.5.1; ELA.68.F.1.3; ELA.68.F.1.4; ELA.68.V.1.1; ELA.68.V.1.3





# Khi đã quá muộn

Việc di tản không còn an toàn nữa; đã đến lúc trú ẩn tại nhà.

## Nếu nước lũ dâng cao trong nhà bạn:

- Ở yên bên trong.
- Trước khi mất điện, hãy báo vị trí của bạn cho người liên hệ khẩn cấp đang ở ngoài khu vực để họ có thể giúp những người ứng phó đầu tiên xác định vị trí của bạn sau cơn bão.
- Tắt nước, dịch vụ gas và điện nếu có thể.
- Chuyển lên tầng hai hoặc tầng cao hơn nếu cần.
- Trèo lên kệ bếp hoặc đồ đạc chắc chắn để tránh nước dâng.

## Nếu nhà của bạn bị hư hại do gió mạnh/lốc xoáy:

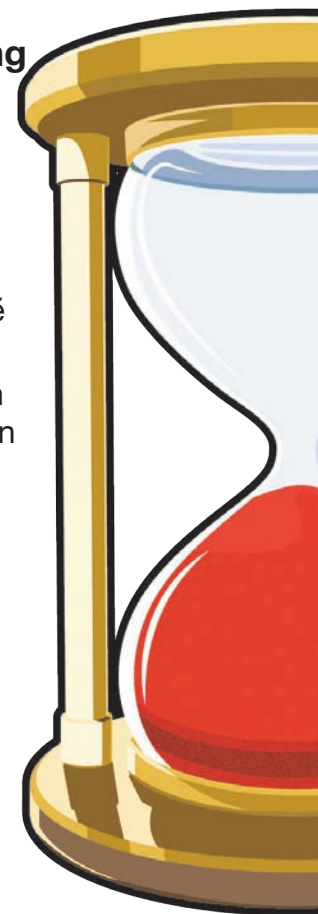
- Đóng (các) cửa bên trong để giảm áp lực của gió/lốc xoáy.
- Đến phòng an toàn: phòng bên trong, tủ quần áo hoặc hành lang cách xa cửa sổ ở tầng thấp nhất trong nhà bạn.
- Nằm dưới bàn hoặc vật chắc khác hoặc trong bồn tắm nếu bạn không thể đến phòng an toàn.
- Cuộn tròn và che đầu bằng nệm, mũ bảo hiểm hoặc vật dụng khác nếu có.
- Đừng rời khỏi phòng an toàn cho đến khi bạn chắc chắn rằng cơn bão đã hoàn toàn đi qua.
- Bầu trời sẽ trở nên yên bình khi tâm bão đi qua. Hãy sẵn sàng cho thời tiết khắc nghiệt trở lại sau khi tâm bão đi qua.
- Hãy đợi cho đến khi cơn bão đi qua để xử lý mọi thiệt hại.



Bức ảnh này minh họa sự nguy hiểm khi ở trong nhà khi bạn được lệnh di tản.

## Sẽ có lúc việc cố gắng rời đi không còn an toàn nữa.

- Gió sẽ tiếp tục mạnh lên và khi đạt tốc độ 40-50 dặm một giờ, điều kiện sẽ không còn an toàn cho bất kỳ ai ở bên ngoài.
- Các dịch vụ cứu hỏa và y tế khẩn cấp sẽ không thể giúp được bạn.
- Khi nước dâng do bão bắt đầu sẽ nhanh chóng làm ngập lụt các khu vực ven biển và tràn vào đất liền.



## HOẠT ĐỘNG TRẺ EM | THE DISASTER DODGERS

Hãy xem các video về Thiên tai Dodgers để biết cách chuẩn bị. Video này – <https://youtu.be/TbzvomQYJpE> – dạy cho giới trẻ sự khác biệt giữa thiên tai, trường hợp khẩn cấp và nguy hiểm. Trẻ em cũng sẽ học được những loại trường hợp khẩn cấp để chuẩn bị và những việc cần làm trong trường hợp khẩn cấp.

Xem loạt video rồi viết ra những ý chính mà Dodgers chia sẻ. Sử dụng phim hoạt hình ở Tampa Bay Times, hãy dựng một phim hoạt hình dựa trên thông tin bạn đã học được trong video.

**Tiêu chuẩn Florida:** ELA.K12.EE.1; ELA.K12.EE.2; ELA.K12.EE.3; ELA.K12.EE.4; ELA.K12.R.2.1; ELA.K12.R.2.2; ELA.K12.R.2.4; ELA.K12.C.1.3; ELA.K12.C.1.4; ELA.K12.C.2.1; ELA.K12.C.3.1; ELA.K12.C.4.1; ELA.K12.C.5.1; ELA.K12.F.1.3; ELA.K12.F.1.4; ELA.K12.V.1.1; ELA.K12.V.1.3





# Sau khi cơn bão đi qua



Các dịch vụ bình thường sẽ bị gián đoạn.



Sự tàn phá lớn trên bãi biển Fort Myers sau cơn bão lan.



GIỮ AN TOÀN: MẤT ĐIỆN

## Nếu mất điện:

- Thực phẩm chóng hỏng nếu không được giữ mát có thể bị hỏng. Di chuyển thực phẩm chóng hỏng vào thùng làm mát chứa đầy đá.
- Thực phẩm để trong tủ đông có thể được bảo quản an toàn trong hai ngày nếu bạn đóng chặt tủ đông.
- **Nếu không chắc, hãy vứt nó đi.**
- Nếu bạn có bếp nướng ngoài trời, hãy nấu hết thức ăn còn sót lại.
- Sử dụng thực phẩm để lâu được.
- Chạy máy phát điện một cách an toàn. **Xem phần an toàn máy phát điện, trang 19.**

## Nguồn nước có thể bị ô nhiễm:

- Hãy đun sôi nước cho đến khi bạn nghe tin chính thức.
- Dùng nước đóng chai để uống, nấu ăn và đánh răng.
- **Để khử trùng nước:**
  - **Đun sôi** — Đun một nồi nước sôi trong một phút. Bạn có thể làm điều này bên ngoài trên vỉ nướng của bạn. hoặc
  - **Thuốc tẩy** — Xử lý bằng Clorua — Thêm 1/8 muỗng cà phê clorua không mùi vào mỗi gallon nước và để đứng trong 30 phút; clorua nên chứa 5.25 phần trăm natri hypochlorit.

## Sự cố cống thoát nước:

- Đừng xả nước bồn cầu, nếu không có thể nước thải sẽ tràn ngược vào nhà.
- Để sử dụng nhà vệ sinh, hãy tắt nguồn nước bên ngoài, xả nước một lần và lót túi rác vào. Không sử dụng cát vệ sinh cho mèo trong nhà vệ sinh.
- Một lựa chọn khác là sử dụng nhà vệ sinh di động hoặc thùng 5 gallon có nắp đậy kín. Xếp một túi rác hạng nặng và sử dụng thuốc tẩy gia dụng làm chất khử trùng.
- Sau khi dịch vụ đã hoạt động trở lại, hãy tháo túi rác ra khỏi nhà vệ sinh và vứt rác vào nhà vệ sinh thông thường của bạn. Khử trùng bằng thuốc tẩy.

## Dịch vụ điện thoại, cáp và di động không hoạt động:

- Thông báo sẽ được gửi qua ứng dụng **Ready Pinellas**.
- Sử dụng bộ sạc năng lượng mặt trời hoặc bộ sạc trên ô tô cho điện thoại của bạn.
- Nhấn tin có thể hoạt động khi các dịch vụ khác không hoạt động. **Quận Pinellas** sẽ gửi tin nhắn qua Alert Pinellas để chuyển tiếp thông tin quan trọng.
- Dò đài phát thanh địa phương để nhận thông tin từ các cơ quan chức năng. Một số đài phát thanh AM sẽ được phát sóng. **Xem nơi lấy thông tin, trang 8.**
- Với ứng dụng **Ready Pinellas**, bạn sẽ có những lời khuyên về những việc cần làm sau cơn bão.





## NHỮNG LỜI KHUYÊN VỀ AN TOÀN

- Luôn giữ trẻ em và thú cưng ở cạnh mình.
- Ổ cắm điện bị dính nước có thể gây cháy. Hãy tắt nguồn điện sau khi xảy ra lũ lụt tại nhà bạn và chờ thợ điện kiểm tra trước khi bật nguồn trở lại.
- Tránh đường dây điện bị rơi. Báo cáo đường dây bị đứt cho công ty điện lực để họ có thể kiểm tra. Xem thông tin liên hệ của **Quận Pinellas, trang 20**.
- Tránh những khu vực bị ngập lụt và động nước. Không lội qua nước lũ vì có thể có đường dây điện, nước thải, động vật hoang dã và các vật thể nguy hiểm.
- Cẩn thận với động vật và côn trùng có thể đã xâm nhập vào nhà bạn.
- Đổ bỏ nước đọng để ngăn muỗi sinh sản. Bảo vệ bạn khỏi bị côn trùng cắn.

### THIỆT HẠI

- Không vào các ngôi nhà có mái và/hoặc tường bị hỏng nặng.
- Chụp ảnh và ghi lại tất cả các món đồ bị hỏng hoặc mất, kể cả tuổi thọ và giá trị của chúng nếu có thể. Ghi lại cả mực nước trong nhà lúc cao nhất.
- Liên hệ với công ty bảo hiểm của bạn và nộp đơn yêu cầu bồi thường sớm nhất có thể.
- Ghi lại thiệt hại của bạn trên công cụ Báo cáo Thiệt hại cho cư dân tại thảm họa **disaster.pinellas.gov**, để giúp quận đánh giá thiệt hại trên toàn cộng đồng.
- Sửa chữa các bể tự hoại, bể chứa, hố và hệ thống lọc bị hư hỏng càng sớm càng tốt.
- Đừng làm những công việc vượt quá giới hạn của bạn.
- Đảm bảo các nhà thầu bạn thuê đều được cấp phép.



Hỏa hoạn tại một khu dân cư nhà di động ở Tarpon Springs trong cơn bão Idalia năm 2023.

- Liên hệ với Cơ quan Bảo vệ Người tiêu dùng Quận Pinellas để được hỗ trợ sau thảm họa. Xem thông tin liên hệ của **Quận Pinellas, trang 20**.

### DỌN DẸP

- Loại bỏ ngay những đồ ẩm ướt để tránh nấm mốc, bao gồm thảm, đồ nội thất, ga trải giường và các vật dụng khác giữ ẩm. Chúng có thể phát triển nấm mốc trong vòng 24 đến 48 giờ.
- Làm sạch và khử trùng mọi thứ bị ướt.
- Bùn còn sót lại từ nước lũ có thể chứa nước thải và hóa chất.
- Để xem có nhóm tình nguyện nào có thể giúp đỡ bạn hay không, hãy sử dụng ứng dụng **Ready Pinellas** hoặc truy cập **Disaster.pinellas.gov**.

### ĐIỆN LỰC

- Các công ty điện lực sẽ phải đánh giá thiệt hại đối với nhà máy điện, đường dây truyền tải và phân phối cũng như các trạm biến áp để xác định những gì có thể sửa chữa nhanh chóng.
- Việc khôi phục điện sẽ bắt đầu với những cơ sở quan trọng nhất, chẳng

hạn như bệnh viện, trung tâm cuộc gọi 911 và viện dưỡng lão.

- Có thể mất một tháng trở lên để khôi phục lại toàn bộ hệ thống điện. Trong những ngày đầu của việc khôi phục, điện có thể sẽ bị gián đoạn. Bạn có thể kiểm tra thông tin về cúp điện từ công ty điện của bạn. **Xem thông tin liên hệ của Quận Pinellas, trang 20.**

### ĐIỀU KHIỂN PHƯƠNG TIỆN

**Cố gắng tránh xa đường càng nhiều càng tốt. Nếu bạn phải lái xe:**

- Hãy coi mỗi ngã tư là biển báo dừng bốn chiều nếu đèn giao thông không hoạt động.
- Đừng lái xe qua vùng nước đọng.
- Điều chỉnh tốc độ của bạn theo điều kiện đường xá.
- Giữ khoảng cách an toàn với xe phía trước.
- Hãy thận trọng khi ở gần các đội cấp cứu và tiện ích.
- Tuân thủ tất cả các biển báo “đường cấm”.
- Có lớp dự phòng hoặc bộ dụng cụ sửa chữa.





# Những tuần sau cơn bão

Chụp ảnh thiệt hại và liên hệ với nhà cung cấp bảo hiểm của bạn càng sớm càng tốt.

Đối với những cơn bão nhỏ hơn, có thể có sự hỗ trợ của địa phương. Kiểm tra thăm [disaster.pinellas.gov](http://disaster.pinellas.gov).

Nếu có Tuyên bố khẩn cấp liên bang, các nguồn lực bổ sung có thể có sẵn. Trong trường hợp này,

đăng ký càng sớm càng tốt:

- [DisasterAssistance.gov](http://DisasterAssistance.gov)
- Ứng dụng di động FEMA.
- 800-621-3362. Nếu bạn sử dụng 711 hoặc VRS (Video Dịch vụ Chuyển tiếp), hãy gọi 800-462-7585.

Luôn cập nhật về các dịch vụ có sẵn. Xem Nơi cung cấp thông tin, trang 8.



Các tình nguyện viên của đội ứng phó thảm họa địa phương giúp một người dân dọn dẹp sân nhà khỏi những mảnh vụn do Bão Idalia gây ra.

# Sử dụng máy phát điện an toàn

- Để máy phát điện ở những vị trí thông thoáng bên ngoài, cách xa tất cả các cửa ra vào, cửa sổ và lỗ thông hơi, lỗ hờ.
- Không bao giờ sử dụng máy phát điện trong gara, ngay cả khi cửa mở.
- Đặt máy phát điện sao cho khí thải không thể vào nhà qua cửa sổ, cửa ra vào hoặc các vật dụng khác. các lỗ hờ trong tòa nhà.
- Lắp thiết bị báo động khí carbon monoxide trong nhà bạn. Làm theo hướng dẫn của nhà sản xuất cho đúng vị trí và chiều cao lắp đặt.
- Tắt máy phát điện và để nguội trước khi tiếp nhiên liệu. Không tiếp nhiên liệu cho máy phát điện khi nó còn nóng.
- Lưu trữ nhiên liệu cho máy phát điện trong thùng chứa dành riêng cho mục đích đó và được dán nhãn đúng cách. Lưu trữ các thùng chứa bên ngoài khu vực sinh sống.



## HOẠT ĐỘNG CỦA TRẺ EM ĐO ĐẠC THỜI TIẾT

Bạn có biết rằng bản đồ áp suất không khí (barometer) rất quan trọng trong việc dự báo thời tiết không? Theo nhà khí tượng Nick Merianos từ Bay News 9, “Một bản đồ áp suất không khí có thể đo lường áp suất của khí quyển và nó có thể cho chúng ta biết liệu áp suất không khí đang tăng hay giảm. Một nhà khí tượng có thể sử dụng thông tin này để xác định xem một cơn bão đang tới hay đang đi. Áp suất không khí thay đổi liên tục tùy thuộc vào việc có một cơn bão đang tiếp cận hay rời đi.”

Rất dễ để tự chế tạo bản đồ áp suất của riêng bạn. Bạn sẽ cần những vật dụng sau: lon cà phê nhỏ, màng bọc thực phẩm, kéo, ống hút, thẻ mục lục và dây cao su.

- Đậy chặt nắp lon cà phê bằng màng bọc thực phẩm, dùng dây cao su để giữ màng bọc thực phẩm cố định. Đậy nắp kín để lon được kín khí.

- Đặt ống hút nằm ngang hoặc nghiêng trên màng bọc thực phẩm sao cho 2/3 ống hút nằm trên lon.
  - Dán ống hút vào giữa màng bọc thực phẩm để ống hút không bị rơi ra.
  - Dán thẻ mục lục vào hộp phía sau ống hút. Ống hút sẽ đóng vai trò như một con trỏ trên thẻ.
  - Cần thận ghi lại vị trí của ống hút trên thẻ mục lục bằng bút chì.
  - Sau 15 phút, ghi lại vị trí mới của ống hút vào phiếu mục lục. Tiếp tục kiểm tra và ghi lại vị trí ống hút thường xuyên như bạn muốn.
- Áp suất cao sẽ làm cho màng ni lông co lại và ống hút nổi lên. Áp suất thấp sẽ làm cho màng ni lông phồng lên và ống hút đi xuống. Nếu có thể, hãy kiểm tra các đo lường của bạn với một bản đồ áp suất thực sự. Theo dõi dự báo thời tiết trên báo Tampa Bay Times trong một tuần và so sánh nó với các chỉ số trên bản đồ áp

suất của bạn. Tạo một biểu đồ để so sánh các chỉ số của bản đồ áp suất mà bạn nhận được với thông tin thời tiết trên Times. Trên biểu đồ của bạn, ghi chú liệu tâm trạng của bạn có bị ảnh hưởng bởi sự thay đổi trong thời tiết hay không. Chia sẻ những gì bạn đã khám phá với lớp học của bạn.

Các nguồn: Bay News 9 Project Weather; Weather Wiz Kids  
 Nguồn: Bay News 9 Project Weather; Thời tiết Wiz Kids

**Tiêu chuẩn Florida:** SC.2.E.7.5; SC.2.E.7.5; ELA.K12.EE.1; ELA.K12.EE.2; ELA.K12.EE.3; ELA.K12.EE.4; ELA.K12.R.2.1; ELA.K12.R.2.2; ELA.K12.R.2.4; ELA.K12.C.1.3; ELA.K12.C.1.4; ELA.K12.C.2.1; ELA.K12.C.3.1; ELA.K12.C.4.1; ELA.K12.C.5.1; ELA.K12.F.1.3; ELA.K12.F.1.4; ELA.K12.V.1.1; ELA.K12.V.1.3



# DANH SÁCH LIÊN HỆ QUẬN PINELLAS:

**Trung tâm Thông tin Quận**  
(Trong tình trạng khẩn cấp)  
727-464-4333  
disaster.pinellas.gov

**Quản lý Khẩn cấp Quận Pinellas**  
727-464-3800  
disaster.pinellas.gov

**Sở Y tế Florida**  
727-824-6900  
pinellashealth.com

**Dịch vụ Động vật Quận Pinellas**  
727-582-2600  
pinellas.gov/animalservices

**Bảo vệ Người tiêu dùng Quận Pinellas**  
727-464-6200  
pinellas.gov/consumer

**Phát triển Kinh tế Quận Pinellas**  
727-464-7332  
pced.org

**Trường Học Quận Pinellas**  
727-588-6424 (Thông tin khẩn cấp)  
727-587-2020 (Thông tin xe bus của trường học)  
pcbs.org/weather

**Văn phòng Cảnh Sát Quận Pinellas**  
727-582-6200 (Không khẩn cấp)  
pcsoweb.com

**Xử lý Chất thải Quận Pinellas**  
727-464-7500  
pinellas.gov/solidwaste

**Dịch vụ Công cộng Quận Pinellas**  
727-464-4000  
pinellas.gov/utilities

**Cơ quan Giao thông Công cộng Pinellas Suncoast (PSTA)**  
727-540-1900  
psta.net

**Sân bay Quốc Tế St. Pete-Clearwater**  
727-453-7800  
fly2pie.com

**Thăm St. Petersburg/Clearwater**  
visitstpeteclearwater.com

**Tổ chức 211 Tampa Bay Cares**  
(Thông tin về dịch vụ)  
Gọi 211 hoặc nhắn tin ZIP code của bạn đến 898211.

## CÁC CÔNG TY TIỆN ÍCH:

**Khí Đốt Clearwater**  
727-562-4900 (Thông tin chung)  
727-462-6633 (Sự cố rò rỉ khí)  
www.clearwatergas.com

**Duke Energy**  
800-228-8485 (Báo cáo cúp điện)  
duke-energy.com/outages

**Frontier**  
800-921-8101  
frontier.com

**Spectrum**  
855-222-0102  
spectrum.com/services/florida/pinellascounty

**TECO Peoples Gas**  
877-832-6747 (Thông tin chung/Rò rỉ khí)  
peoplesgas.com

**TECO**  
888-223-0800 (Báo cáo cúp điện)  
outage.tecoenergy.com

**WOW!**  
866-745-3685  
wowway.com

**CƠ QUAN NHÀ NƯỚC:**  
**Văn phòng Kiểm Soát Viện Phạm pháp Florida**  
866-966-7226 (Lời lạm dụng giá)  
myfloridalegal.com

**Đội Cảnh Sát Đường Bộ Florida**  
Gọi \*FHP (\*347) từ điện thoại di động  
flhsmv.gov/florida-highway-patrol

**CƠ QUAN LIÊN BANG:**  
**Cơ quan Quản lý Khẩn cấp Liên bang (FEMA)**  
800-621-3362  
fema.gov

**Trung Tâm Bảo Quốc Gia**  
hurricanes.gov

**Dịch vụ Thời tiết Quốc gia**  
weather.gov/tampa

## Báo chí trong Giáo dục

Chương trình Báo chí trong Giáo dục của Báo Tampa Bay Times (NIE) là một nỗ lực hợp tác giữa các trường học và Công ty Times Publishing để khuyến khích việc sử dụng báo chí dưới dạng in và điện tử như là tài nguyên giáo dục - một sách giáo khoa sống động.

Các tài nguyên giáo dục của chúng tôi thuộc vào thể loại văn bản thông tin, một loại văn bản phi hư cấu. Mục đích chính của văn bản thông tin là truyền đạt thông tin về thế giới tự nhiên hoặc xã hội. NIE phục vụ giáo viên, học sinh và gia đình bằng cách cung cấp các bộ báo Tampa Bay Times đoạt giải Pulitzer cùng với các xuất bản giáo dục ban đầu đoạt giải thưởng, hướng dẫn giáo viên, kế hoạch giáo án, hội thảo giáo viên và nhiều nguồn lực khác - tất cả đều miễn phí cho các trường học, giáo viên hoặc gia đình.



Trong năm học 2022-2023, NIE cung cấp hơn 200.000 bản in và gần 10 triệu bản số điện tử của báo Times cho các lớp học trong khu vực. Để biết thêm thông tin về NIE, truy cập vào tampabay.com/nie, gọi số 727-893-8138 hoặc gửi email tới ordernie@tampabay.com.

Theo dõi chúng tôi trên X, trước đây là Twitter, tại twitter.com/TBTimesNIE. Facebook: facebook.com/TBTNIE.

## Nhân viên của NIE

Jodi Pushkin, quản lý, jpushkin@tampabay.com  
Sue Bedry, quản lý phát triển, sbedry@tampabay.com

© Tampa Bay Times 2024

## Tín dụng

Viết bởi Jodi Pushkin, nhân viên của Times  
Thiết kế bởi Stacy Rector, Fluid Graphic Design, LLC,  
stacyrector1@comcast.net, fluidgraphicdesign.com

## Tiêu Chuẩn Florida

Tài liệu này và các hoạt động tập trung vào các Tiêu chuẩn Florida sau đây cho học sinh trung học cơ sở: BEST: ELA.68.EE.1.1; ELA.68.EE.2.1; ELA.68.EE.3.1; ELA.68.EE.4.1; ELA.68.EE.5.1; ELA.68.EE.6.1; ELA.68.F.2.1; ELA.68.F.2.2; ELA.68.F.2.4; ELA.6.C.1.3; ELA.68.C.1.4; ELA.68.C.1.5; ELA.68.C.2.1; ELA.68.C.3.1; ELA.68.C.4.1; ELA.68.C.5.1; ELA.68.R.2.2; ELA.68.R.2.4; ELA.68.R.3.2; ELA.68.V.1.1; ELA.68.V.1.3 Khoa học: SC.68.N.1.1; SC.68.N.1.3; SC.68.N.1.6; SC.68.N.3.2; SC.68.P.10.1; SC.68.P.10.2; SC.68.E.6.2; SC.68.E.7.1; SC.68.E.7.3; SC.68.E.7.5; SC.68.E.7.7; SC.68.E.7.8; SC.68.P.11.2; SC.68.P.9.1; SC.68.P.10.1; SC.5.68.10.3; SC.5.68.10.4; SC.68.CSPC.2.1 Xã hội: SS.7.CG.2.10; SS.7.CG.3.13; SS.8.E.2.2

Hãy cho chúng tôi biết ý kiến của bạn về Hướng dẫn Phòng Chống Bão!

Truy cập [pinellas.gov/GuideSurvey](https://pinellas.gov/GuideSurvey) hoặc sử dụng mã QR để tham gia khảo sát nhanh chóng.

