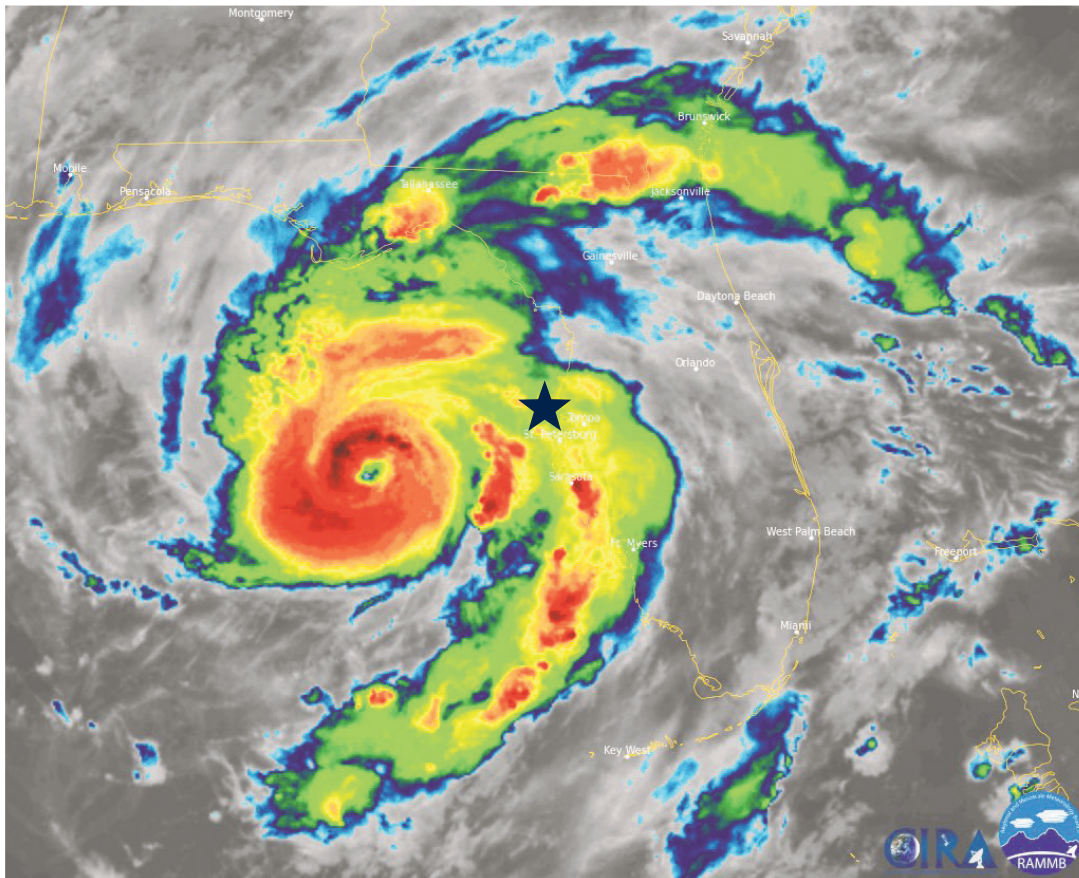


GUÍA DE HURACANES DEL CONDADO PINELLAS

- Los impactos de las tormentas se extienden mucho más allá del cono de pronóstico que usted puede ver en las noticias o en las redes sociales.
- El huracán Idalia inundó más de 1,500 viviendas en el Condado Pinellas en 2023.
- El centro de la tormenta estaba a 100 millas de la costa.



LISTO • PREPÁRESE • PROTÉJASE

El tiempo es el único recurso que no podemos recuperar.

Una vez que una tormenta amenaza al Condado Pinellas, tendrá una cantidad limitada de tiempo para prepararse, organizarse y protegerse de los impactos. Esta guía le ayudará a determinar su riesgo y saber qué hacer y qué esperar.

LISTO: ESTAMOS EN RIESGO

Sepa cuáles son sus riesgos.

Los impactos de las tormentas pueden extenderse mucho más allá del cono del pronóstico. Sepa qué medidas tomar según sus riesgos.



Página 3	Marejada ciclónica
Página 4	Viento
Página 5	Inundaciones
Página 6	¿Qué necesita?
Página 7	¿Para quién planificar?
Página 8	¿Dónde obtener información?
Página 9	¿Quedarse o irse?

PREPÁRESE: ACCIONES A TOMAR

Es hora de actuar.

A medida que la tormenta se acerca y se pronostican impactos para el Condado Pinellas, es hora de prepararse. Las órdenes de evacuación pueden ocurrir entre 17 y 50 horas antes del impacto.

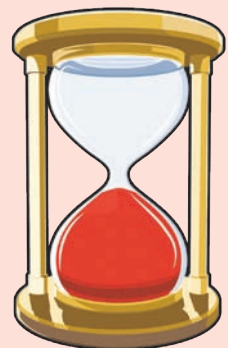


Página 10.....	Imagine la amenaza
Página 11.....	Salga de la zona
Página 12.....	Sepa cuándo irse
Página 13.....	Asegure su hogar
Página 14.....	Opciones de evacuación
Página 15.....	Opciones de refugio

PROTÉJASE: LOS IMPACTOS ESTÁN AQUÍ

Manténgase seguro

Cuando las condiciones se deterioren, tendrá que refugiarse en un lugar seguro. No es seguro transitar durante o inmediatamente después de una tormenta.



Página 16.....	Refúgiase en un lugar seguro
Página 17.	Interrupción del servicio eléctrico
Página 18.....	Después de la tormenta
Página 19.....	Comienza la recuperación
Página 20...	Contactos del Condado Pinellas



Marejada ciclónica en el Condado Lee durante el huracán Ian en 2022. Cortesía de Max Olson Chasing.

MAREJADA CICLÓNICA

La marejada ciclónica es el oleaje que un huracán empuja hacia tierra.

- Puede variar desde unos pocos pies hasta más de 26 pies.
- Afecta primero a las zonas costeras y luego se desplaza hacia el interior.
- Se mueve y crece rápidamente.
- Puede arrasar edificios y carreteras.
- El aumento repentino pone en peligro la vida.



ACCIÓN
Sepa si corre riesgo de marejadas ciclónicas.

Las zonas de evacuación se basan en el riesgo de las marejadas ciclónicas. Este mapa muestra las áreas donde podrían ocurrir marejadas ciclónicas. Vea más sobre marejadas ciclónicas, página 10.

SEPA CUÁL ES SU ZONA

Hay varias formas de identificar su zona de evacuación:

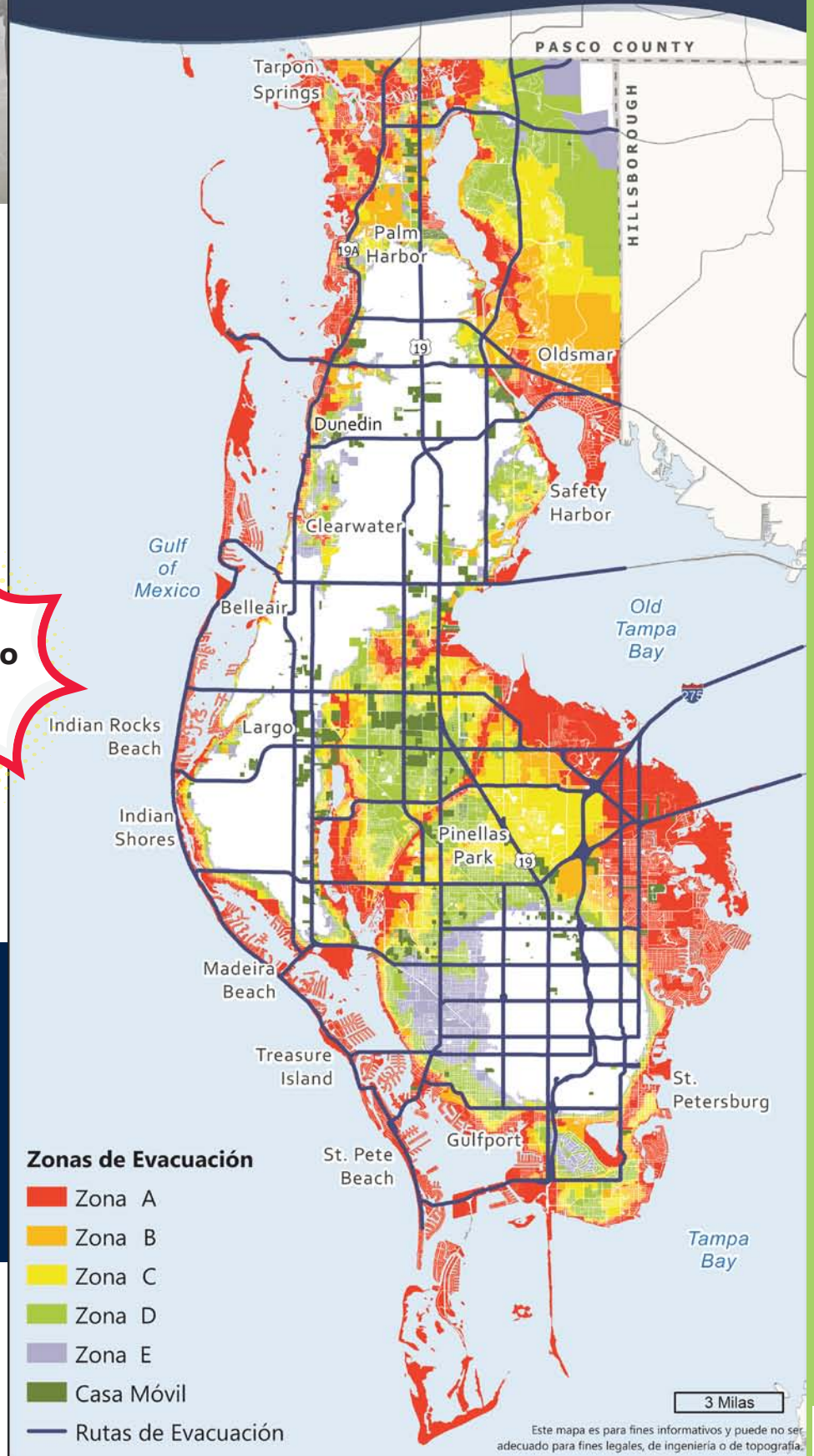
- desastre.pinellas.gov
- Aplicación móvil Ready Pinellas (Android, iOS)
- 727-464-3800



PLANIFICACIÓN:

Debe estar fuera de las áreas de evacuación antes de que comiencen los vientos y/o la marejada ciclónica.

Zonas de Evacuación



Este mapa es para fines informativos y puede no ser adecuado para fines legales, de ingeniería o de topografía.



LISTO: MAREJADA CICLÓNICA

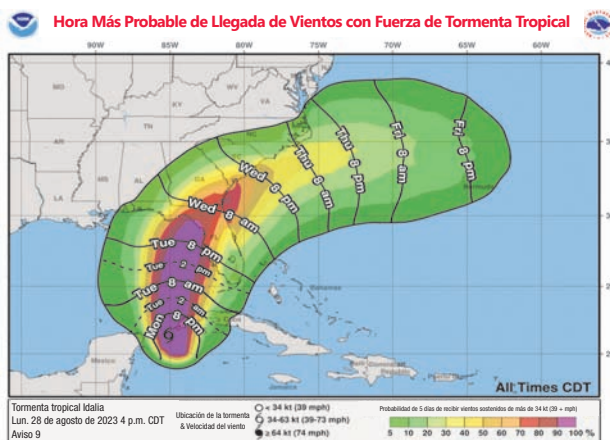




VIENTO

Los vientos pueden variar desde ráfagas hasta vientos continuos con fuerza de huracán.

- Los vientos pueden variar desde ráfagas hasta velocidades continuas con fuerza de huracán
- Durante los huracanes pueden formarse tornados.
- Los vientos pueden durar desde unas pocas horas hasta más de 24 horas.
- Las casas móviles y prefabricadas son muy vulnerables a los vientos fuertes.



Este aviso del Centro Nacional de Huracanes (NHC), emitido cuando el huracán Idalia se acercaba a Florida, muestra la llegada más probable de vientos con fuerza de tormenta tropical, que afectaron a todo el estado. El período de tiempo puede cambiar con cada aviso emitido (cada seis horas).

PLANIFICACIÓN:



Manténgase informado y sepa cuándo llegarán vientos peligrosos.

- La evacuación podría llevar más tiempo de lo previsto.
- Los autobuses que se usan para las evacuaciones suspenden el servicio varias horas antes de que comiencen los vientos peligrosos.
- Los vehículos de respuesta a emergencias dejarán de circular cuando las condiciones ya no sean seguras debido al viento.

ACCIÓN

Si usa equipos médicos de asistencia vital

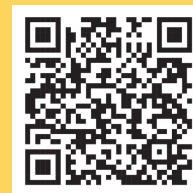
- Planifique refugiarse en un lugar con un generador de electricidad.
- Ver necesidades especiales, página 7.**

ACCIÓN

Averigüe si su casa es lo suficientemente fuerte como para quedarse en ella. Considere:

- El año en que fue construida.
- Los materiales con los que fue construida.
- El año en que se reemplazó el techo.
- Si tiene ventanas de impacto contra huracanes y/o cubiertas para ventanas y puertas.

Vea videos sobre cómo puede proteger su casa en flash.org/peril/hurricane.



Vea los detalles sobre su propiedad en la página web del Tasador de la Propiedad del Condado Pinellas en pcpao.gov.

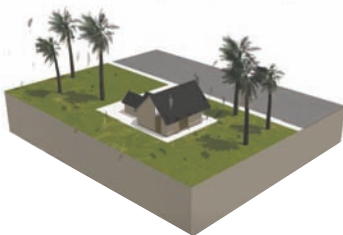


Escala de intensidad de huracanes (daños por vientos)

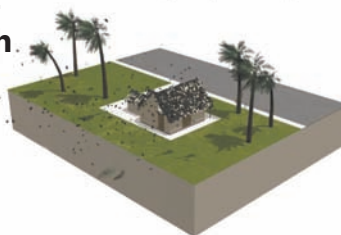
Los vientos huracanados podrían dañar techos, ventanas y puertas desprotegidas. Siga el código QR para ver una animación.



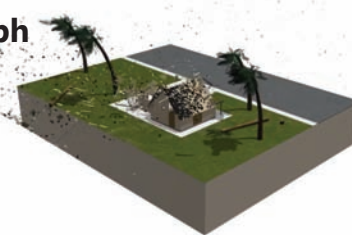
Categoría 1
75-95 mph



Categoría 2
96-110 mph



Categoría 3
111-130 mph



Fuente: Sitio web de COMET® en <http://meted.ucar.edu/> de la Corporación Universitaria para la Investigación Atmosférica (UCAR por sus siglas en inglés), patrocinado en parte a través de acuerdos de cooperación con la Administración Nacional Oceánica y Atmosférica (NOAA por sus siglas en inglés), Departamento de Comercio (DOC por sus siglas en inglés). ©1997-2023 Corporación Universitaria para la Investigación Atmosférica. Reservados todos los derechos





Inundaciones causadas por el huracán Idalia en 2023 en St. Petersburg

ACCIÓN

Planifique proteger los artículos de su hogar.

- Eleve los objetos de valor y muebles de su hogar.
- Coloque los documentos importantes en contenedores impermeables.
- Mueva su automóvil a una zona más elevada.
- Antes de una tormenta, revise los desagües pluviales cerca de su casa y recoja las hojas sueltas o los artículos que puedan bloquear el drenaje.
- Los sacos de arena u otras barreras contra inundaciones pueden ayudar a mantener algo de agua fuera de su hogar, pero no grandes cantidades por lluvia y marejada ciclónica. Si se prevén inundaciones, es posible que se ofrezcan sacos de arena. Consulte con su ciudad. Si vive en las zonas no incorporadas del Condado Pinellas puede consultar el sitio web pinellas.gov/sandbags.

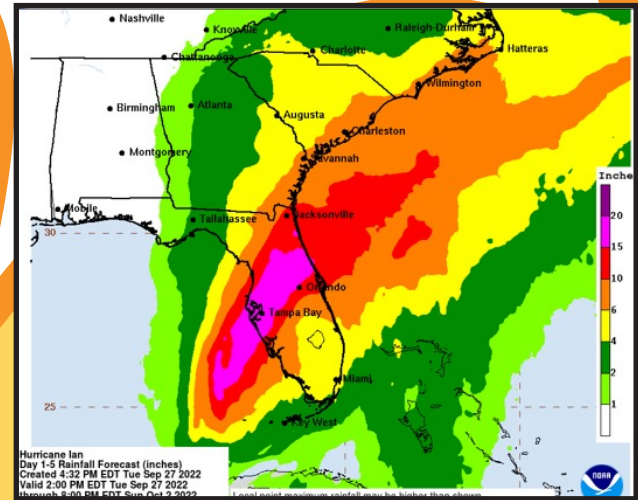


INUNDACIONES

Puede caer mucha lluvia en poco tiempo.

- Esto provoca inundaciones en las carreteras.
- Es posible que no pueda salir de su casa.
- El agua de la inundación puede entrar a su casa.
- Es posible que los socorristas no puedan ayudarle.

Averigue si tiene seguro contra inundaciones y cuál es su cobertura. Obtenga más información en pinellas.gov/flood.



Esta gráfica indica las lluvias pronosticadas para el Huracán Ian.

LISTO: INUNDACIÓN

ACTIVIDAD PARA NIÑOS

DA LA VUELTA, NO TE AHOQUES

¿Qué fuerza tiene el agua? ¿Cuánto pesa? ¿Cuál es el efecto del agua sobre objetos estacionarios: árboles, vehículos, edificios? Investiga este tema en el Tampa Bay Times y en las siguientes páginas web: pinellas.gov/flood, flash.org, nhc.noaa.gov y Weather.gov. Crea un artículo en tu blog con la información que aprendiste del video en oceanoday.noaa.gov/hurricanestormsurge.

Estándares de Florida: SC.6.E.6.2; SC.6.E.7.2; SC.6.E.7.7; SC.6.E.7.8; SC.68.N.1.1; ELA.68.EE.1; ELA.68.EE.2; ELA.68.EE.3; ELA.68.EE.4; ELA.68.R.2.1; ELA.68.R.2.2; ELA.68.R.2.4; ELA.68.C.1.3; ELA.68.C.1.4; ELA.68.C.2.1; ELA.68.C.3.1; ELA.68.C.4.1; ELA.68.C.5.1; ELA.68.F.1.3; ELA.68.F.1.4; ELA.68.V.1.1; ELA.68.V.1.3

HUYE DEL AGUA. ESCÓNDETE DEL VIENTO.

Cuando un huracán azota nuestra costa, es importante saber cuáles son los peligros. Como recordatorio, los expertos en emergencias quieren que huyamos del agua y nos escondamos del viento. ¿Qué significa esta frase? ¿Cuáles son los riesgos del agua? ¿Cuáles son los riesgos del viento? Investiga estos dos fenómenos y crea un diagrama de Venn o una gráfica en el que se comparen los riesgos: diferencias y similitudes. Luego, busca fotos en el Tampa Bay Times y en esta publicación para crear una infográfica que represente esta comparación. Comparte lo que has aprendido con tu clase.

Estándares de Florida: ELA.68.EE.1; ELA.68.EE.2; ELA.68.EE.3; ELA.68.EE.4; ELA.68.R.2.1; ELA.68.R.2.2; ELA.68.R.2.4; ELA.68.C.1.3; ELA.68.C.1.4; ELA.68.C.2.1; ELA.68.C.3.1; ELA.68.C.4.1; ELA.68.C.5.1; ELA.68.F.1.3; ELA.68.F.1.4; ELA.68.V.1.1; ELA.68.V.1.3





Suministros básicos de emergencia

GENERAL

- Agua: Un galón por persona por día, durante al menos siete días.
- Alimentos no perecederos: suministro mínimo para una semana.
- Abrelatas no eléctrico.
- Platos de papel, vasos y utensilios de plástico.
- Medicamentos.
- Oxígeno embotellado adicional si es necesario.
- Suministros de primeros auxilios.
- Toallitas húmedas, desinfectante para manos, jabón, papel higiénico, artículos femeninos, pañales.
- Anteojos y lentes de contacto adicionales.
- Linterna o farol.
- Radio que funciona con baterías o con manivela.
- Baterías adicionales.
- Celular con cargador, batería de respaldo, cargador solar.
- Efectivo, preferiblemente billetes pequeños.
- Libros, cartas, juegos de mesa.
- Papel y lápiz.
- Silbato.
- Ropa de lluvia.
- Repelente de insectos.
- Protector solar.
- Tanque lleno de gasolina en el vehículo.
- Kit de reparación de llantas de autos.
- Envases de gasolina adicionales.

DOCUMENTOS

- Licencia de conducir, pasaporte, otros documentos de identidad.
- Prueba de residencia (una factura enviada a su dirección).
- Tarjeta de Seguro Social.
- Acta de nacimiento.
- Licencia de matrimonio, testamentos, certificados de defunción, registros militares y otros documentos difíciles de reemplazar, no copias.
- Pólizas de seguros de hogar, salud, inundaciones, automóviles, inquilinos.

- Títulos de casa, vehículos, embarcaciones.
- Números de cuentas bancarias, tarjetas de crédito, ahorros e inversiones.
- Números importantes y contactos de emergencia.
- Registros médicos de farmacia, médicos, tipo de sangre, vacunas.
- Inventario del hogar.
- Permiso de acceso de emergencia para residentes y empresas de islas barrera.

BEBÉS

- Comida para bebés.
- Fórmula.
- Biberones esterilizados.
- Agua embotellada.
- Medicamentos.
- Pañales.
- Toallitas.
- Ropa.
- Termómetro.
- Chupete.
- Manta.
- Artículos de confort.
- Bolsas plásticas de basura para pañales.

ANIMALES Y MASCOTAS DE SERVICIO

- Comida/agua para mascotas durante dos semanas.
- Collar y correa.
- Transportador o caja.
- Papel Periódico.
- Identificación/microchip actualizado.
- Licencia del condado.
- Registros de vacunación.
- Foto.
- Medicamentos.
- Juguetes/frizada.
- Arena para gatos, bandeja, pala.
- Bolsas de plástico para residuos.
- Desinfectante.
- Toallas de papel.

CASA DE ANFITRIÓN U HOTEL

- Además de suministros generales:**
- Almohada y mantas.

- Colchón de aire, saco de dormir, colchoneta.
- Cambio de ropa para varios días.
- Otros suministros necesarios en el hogar anfitrión.

REFUGIO PÚBLICO – GENERAL

Además de suministros generales:

- Manta, almohada, catre, silla plegable o colchón inflable de tamaño doble.
- Cambio de ropa por varios días.
- Artículos dietéticos especiales (sin azúcar, bajos en sodio, sin gluten, vegetarianos/veganos, etc.) con abrelatas, si es necesario. Se proporciona comida/agua básica.
- Etiqueta de alerta médica portátil.
- Tapones para los oídos.
- Máscara/cobertura para los ojos.

REFUGIO PÚBLICO – NECESIDADES ESPECIALES

Además de suministros generales:

- Silla de ruedas, andador, bastón y otro equipo médico.
- Concentrador de oxígeno.
- Nebulizador.
- Instrucciones u órdenes escritas sobre su atención.
- Suministros del cuidador

HOGAR

Además de suministros generales (si se refugia en el lugar o para cuando regrese a casa):

- Hielo, hieleras.
- Lonas con cuerda o cordón elástico, láminas de plástico.
- Llave inglesa, navaja, martillo, clavos.
- Cinta adhesiva.
- Mascarilla antipolvo.
- Inodoro portátil o balde grande con tapa.
- Bolsas de basura grandes.
- Desinfectante.
- Blanqueador sin perfume y gotero.
- Fósforos o encendedor.
- Parrilla al aire libre y propano o carbón extra.

LISTO: ¿QUÉ NECESITAS?



PERSONAS CON NECESIDADES ESPECIALES

Tener un plan es fundamental.



ACCIÓN

Inscríbese en el Programa de Evacuación para Necesidades Especiales en cualquier momento.

Elegibilidad

Las personas de todas las edades que tengan necesidades médicas o requieran asistencia de transporte pueden ser elegibles para el programa. Algunos ejemplos incluyen:

- Requerir asistencia con cuidados de rutina y medicamentos.
- Depender del oxígeno o la electricidad para los equipos médicos.
- Requerir ayuda para caminar o levantarse de la cama.
- Requerir asistencia de transporte

Hay varias formas de inscribirse:

- Consulte con su proveedor de cuidados médicos a domicilio.
- Inscríbese en línea en pinellas.gov/SpecialNeeds.
- Solicite un formulario. Llame a Manejo de Emergencias del Condado Pinellas al 727-464-3800.

No espere a una emergencia para inscribirse en el programa. Es posible que no puedan recogerlo si se inscribe demasiado tarde.

Prepare un kit de emergencia. Vea lo que necesita, página 6.



ACTIVIDAD PARA NIÑOS

SUMINISTROS IMPORTANTES PARA HURACANES

Busca en el Tampa Bay Times fotografías e imágenes de suministros para huracanes. Imprime o recorta las fotografías para crear un póster. Etiqueta las imágenes para diferentes necesidades. ¿Hay artículos y recursos para personas de todas las edades con necesidades especiales o discapacidades? Comparte tu cartel y lista de útiles con tus compañeros de clase y familiares. Si es posible, realiza una campaña de recolección de suministros para huracanes en tu salón de clases o con tu familia. Incluye los diferentes artículos que las personas podrían necesitar durante un huracán.

Estándares de Florida: SC.68.N.1.1; ELA.68.EE.1; ELA.68.EE.2; ELA.68.EE.3; ELA.68.EE.4; ELA.68.R.2.1; ELA.68.R.2.2; ELA.68.R.2.4; ELA.68.C.1.3; ELA.68.C.1.4; ELA.68.C.2.1; ELA.68.C.3.1; ELA.68.C.4.1; ELA.68.C.5.1; ELA.68.F.1.3; ELA.68.F.1.4; ELA.68.V.1.1; ELA.68.V.1.3



Orientación general para dueños de mascotas.

- Asegúrese de que la información de contacto de la licencia del condado, las vacunas y el microchip estén actualizadas.
- **Prepare un kit de emergencia para mascotas. Vea lo que necesita, página 6.**
- El Condado Pinellas ofrece refugios que aceptan perros y gatos. Vea las opciones de refugio, página 15.
- Algunos hoteles y otros alojamientos admiten mascotas.

Si usted va a un refugio para personas con necesidades especiales:

- No se permiten mascotas en los refugios para personas con necesidades especiales.
- Tenga un plan para el cuidado de su mascota.
- Especifique si tiene una mascota cuando se inscriba.
- Como último recurso, Servicios para Animales del Condado Pinellas cuidará de su gato o perro en un refugio separado de animales durante la tormenta.
- Las mascotas con enfermedades crónicas no pueden ser atendidas en el refugio de animales.



Los animales de servicios son bienvenidos en todos los refugios.

LISTO ¿PARA QUIÉN PLANIFICAR?





Mantenerse informado lo ayudará a mantenerse seguro durante un desastre.



Para hacer una pregunta durante una emergencia:

- **Centro de Información del Condado**
727-464-4333
Abre durante emergencias. Los horarios varían y se anunciarán a través de la página web, Alert Pinellas y las redes sociales.
- **Chat en vivo:** **disaster.pinellas.gov** Esta puede ser una opción más conveniente para personas sordas o con problemas de audición. Los horarios varían durante un desastre.

Alert Pinellas

Sistema de notificación de emergencias. Reciba alertas por mensaje de texto, teléfono y/o correo electrónico.

Inscríbase en pinellas.gov/alertpinellas



ALERTPinellas
Emergency Notification Service

disaster.pinellas.gov

Información básica para prepararse, actualizaciones de última hora durante emergencias e información después de la emergencia.



Redes sociales

- **Facebook:** facebook.com/PinellasGov
- **X (anteriormente Twitter):** @PinellasGov y @PinellasEMales
- **YouTube:** @PinellasGov

Radios meteorológicas de emergencia

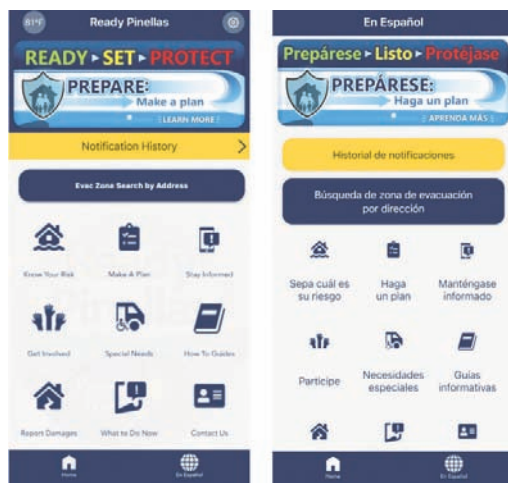
- Reciba alertas automáticas del Servicio Nacional de Meteorología (NWS).
- Configure la radio para recibir alertas del Condado Pinellas únicamente utilizando la codificación de mensajes de área específica (SAME). El código SAME para el Condado Pinellas es 012103.
- Si la radio no requiere SAME, sintonice la frecuencia 162.450.

Sintonice una estación de radio disponible Las estaciones locales incluyen:

- ~ **WUSF 89.7 FM** (Radio Pública)
- ~ **WMNF 88.5 FM** (Radio Comunitaria)
- ~ **WFLA 970 AM** (Noticias)
- ~ **Máxima 92.5 FM** (Español)
- ~ **Rumba 100.3 FM** (Español)

Aplicación móvil Ready Pinellas

Personalice planes de emergencia, use listas de cotejo, guarde información de seguros, contactos, haga un inventario y más. Las notificaciones de emergencia se enviarán a su teléfono cuando sea posible. Esta aplicación está disponible en español.



ACTIVIDAD PARA NIÑOS NUESTRO GOBIERNO EN ACCIÓN

Escoge una acción que una agencia gubernamental local, estatal o federal haga para el público antes o después de una tormenta. Identifica la agencia y el departamento que hacen ese trabajo y describe por qué es importante. Identifica con quién más tendrían coordinar. Una vez que tengas las respuestas a las preguntas sobre quién, qué, dónde, cuándo, por qué y cómo, escribe un artículo para el Tampa Bay Times. Utiliza los artículos de noticias del Times como modelos. Comparte tu artículo con tu clase.

Estándares de Florida: ELA.68.EE.1.1; ELA.68.EE.2.1; ELA.68.EE.4.1; ELA.68.EE.5.1; ELA.68.EE.6.1; ELA.68.F.2.1; ELA.68.C.1.3; ELA.68.C.1.4; ELA.68.C.1.5; ELA.68.C.2.1; ELA.68.C.3.1; ELA.68.C.4.1; ELA.68.R.2.2; SS.7.CG.2.8; SS.7.CG.2.10; SS.7.CG.3.13; SS.8.CG.2.2; SS.8.E.2.2





¿Debo quedarme o debo irme?

Utilice esta herramienta para saber si debe evacuar y cuándo.

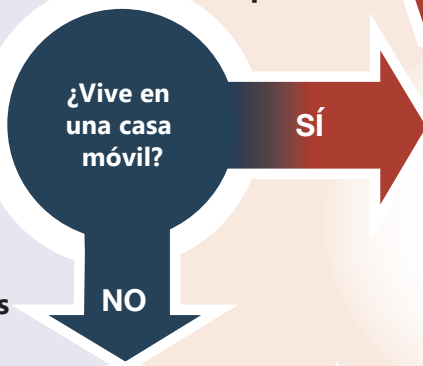


Quédese

EMPIECE
AQUI

Si su
respuesta es

Váyase



Se considera que está en la Zona A y debe evacuar **SIEMPRE** que se ordene la evacuación de la Zona A u otras. No tiene que ir muy lejos; basta con salir de la zona bajo orden de evacuación.



Si su
respuesta es



Considere ir a un refugio para personas con necesidades especiales, especialmente si depende de la electricidad para sus dispositivos médicos.



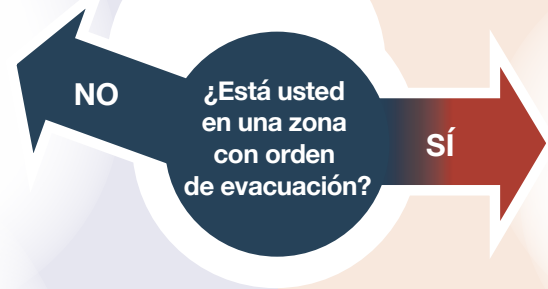
¿No está seguro de cuál es su zona de evacuación? Búsquela

Mi zona es: _____



No tendrá que evacuar. **Considere la opción de ser anfitrión de amigos y familiares.** Invite a otras personas a pasar la tormenta con usted, y juntos podrán asegurar su casa y tener las provisiones necesarias para pasar a tormenta y sobrevivir los días después.

provisiones necesarias para pasar a tormenta y sobrevivir los días después.



SIEMPRE debe salir cuando se ordene la evacuación de su zona.

No tiene que ir muy lejos; basta con salir de la zona bajo orden de evacuación.



LISTO: ¿QUEDARSE O IRSE?





Si el pronóstico del tiempo dice que la marejada pudiera ser de...

5-7 pies

- Se inundan las carreteras; se inundan los carros que estén en zonas costeras y bajas.
- La marejada ciclónica puede entrar a las casas, con el agua por encima de los enchufes. Esto puede provocar incendios.
- La marejada ciclónica puede poner en peligro la vida.
- **Zona de evacuación obligatoria: Zona A**

12-15 pies

- La marejada ciclónica llega hasta los techos de las casas en las Zonas de Evacuación A y B.
- Las casas se pueden mover de sus cimientos.
- No es probable que usted sobreviva si se queda.
- **Zona de evacuación obligatoria: Zonas A, B y C**

Más de 26 pies

- Las casas en las Zonas A y B pueden ser arrastradas de sus cimientos.
- Daños catastróficos a lo largo de la costa.
- Inundaciones extensas en todas las zonas: dentro de las casas, en los vehículos, en las carreteras.
- No es probable que usted sobreviva si se queda.
- **Zonas de evacuación obligatoria: Zonas A, B, C, D y E**

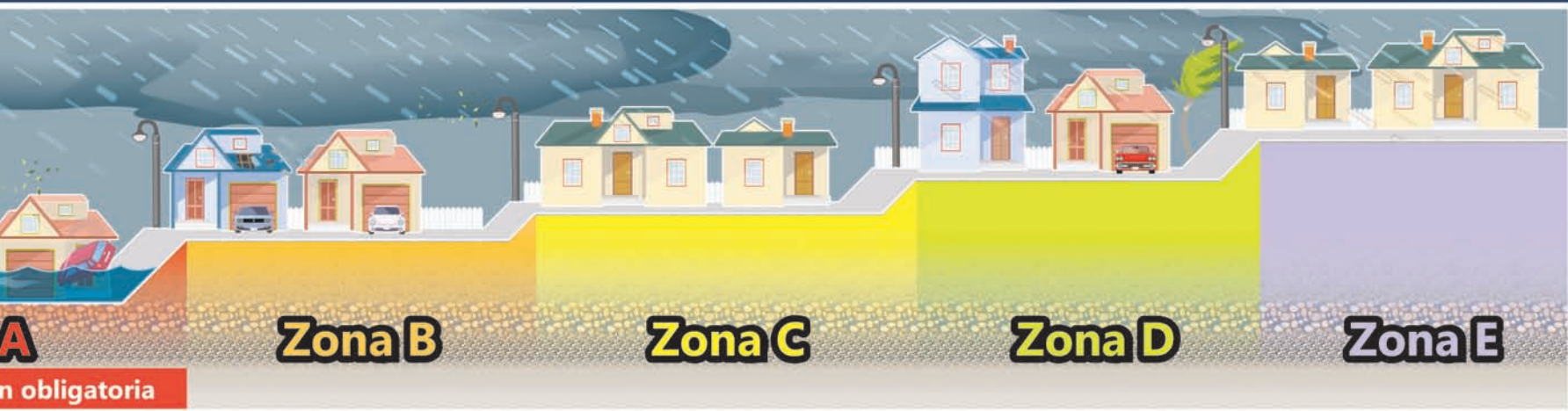


El viento afectará a todo el condado.

- Los residentes de casas móviles siempre deben evacuar debido a los vientos de los huracanes.
- Las personas que dependen de la electricidad para sus equipos médicos vitales deben tener un plan para la energía de respaldo.



PREPÁRESE: SALGA DE LA ZONA





Qué hacer y cuándo hacerlo.



pinellas.gov/evacuate



Pregunte a sus vecinos si tienen un lugar seguro donde quedarse o si necesitan ayuda.

“Estoy atrapado. Estoy atrapado. Estoy en una zona de evacuación obligatoria y estoy atrapado. Está inundado alrededor de mi carro. No sé si va a lograrlo. La calle está completamente inundada. Y lo sé ... simplemente no sé qué hacer...”

– Llamada al 911 de un residente que no evacuó durante el huracán Idalia



ACTIVIDAD PARA NIÑOS

CONVIÉRTETE EN REPORTERO

Selecciona varios artículos del Tampa Bay Times que describan cómo las personas superaron condiciones de mal tiempo. Luego, imagina que eres un reportero y toma notas mientras entrevistas a alguien de tu clase, familia o comunidad que haya sobrevivido a una tormenta o al agua. Después, usa tus notas para crear una noticia. Recuerda incluir datos que respondan las preguntas: quién, qué, cuándo, dónde, por qué y cómo.

Estándares de la Florida: ELA.68.EE.1.1; ELA.68.EE.2.1; ELA.68.EE.4.1; ELA.68.EE.5.1; ELA.68.EE.6.1; ELA.68.F.2.1; ELA.68.C.1.3; ELA.68.C.1.4; ELA.68.C.1.5; ELA.68.C.2.1; ELA.68.C.3.1; ELA.68.C.4.1; ELA.68.R.2.2; SS.68.A.1.1

Manténgase informado y monitoree las fuentes de noticias (consulte la lista en la página 8).

Cuando una tormenta amenaza el área

- Llene el tanque de gasolina o cargue los vehículos eléctricos.
- Tenga efectivo y recopile documentos importantes y objetos de valor.
- Reponga los medicamentos recetados.
- **Asegure su hogar, ver página 13.**
- Prepare su kit de emergencia. **Consulte la lista de cotejo, página 6.**
- Si está inscrito para el transporte para personas con necesidades especiales, espere una llamada del condado. **Ver necesidades especiales, página 7.**
- Sepa cuál es su zona de evacuación y prepárese porque se puede emitir una orden de evacuación en cualquier momento. **Ver mapa, página 3.**

Cuando se emite una orden de evacuación

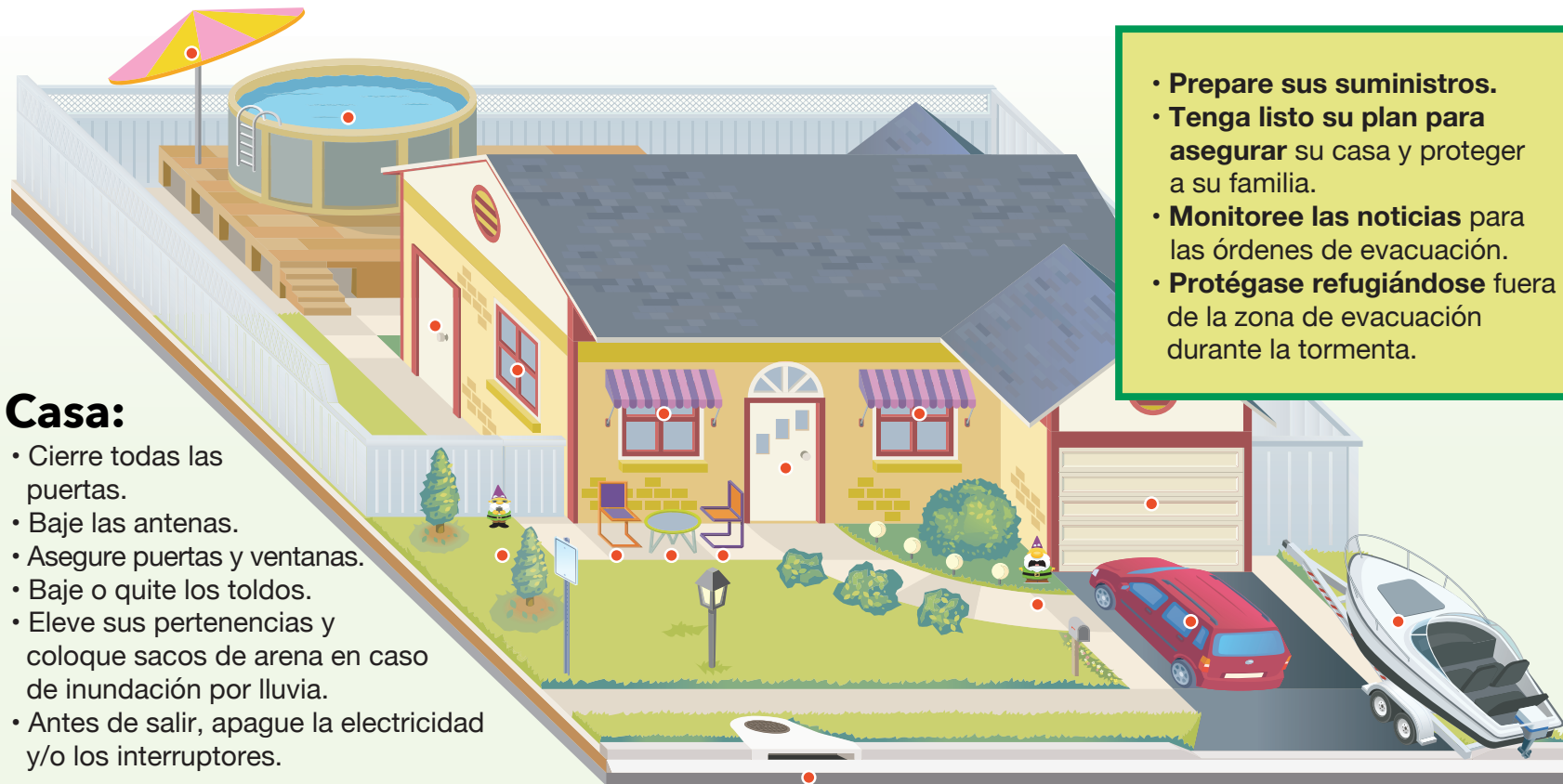
- Ultime los preparativos para ir a un lugar seguro o refugiarse en su casa.
- Consiga información de emergencia actualizada en **Disaster. pinellas.gov.**
- Esté listo para salir si está inscrito para el transporte de necesidades especiales. Se le recogerá durante este tiempo.
- Esté atento a cuando abran los refugios.
- Si planifica viajar fuera del área, salga lo antes posible.
- Si se va de casa, desconecte los servicios públicos.

PREPÁRESE: SEPA CUÁNDO IRSE





ASEGURE SU CASA



- Prepare sus suministros.
- Tenga listo su plan para asegurar su casa y proteger a su familia.
- Monitoree las noticias para las órdenes de evacuación.
- Protégase refugiándose fuera de la zona de evacuación durante la tormenta.

Casa:

- Cierre todas las puertas.
- Baje las antenas.
- Asegure puertas y ventanas.
- Baje o quite los toldos.
- Eleve sus pertenencias y coloque sacos de arena en caso de inundación por lluvia.
- Antes de salir, apague la electricidad y/o los interruptores.

Garaje:

- Refuerce las puertas con un kit o use barras largas de acero o aluminio.
- Coloque barreras contra inundaciones en la parte baja de la(s) puerta(s) para tapar el espacio.
- Cierre la puerta

Jardín:

- Guarde los artículos del jardín. Recoja los artículos en los balcones, pasillos y porches.
- Recoja y asegure la basura.
- Ponga cloro adicional en la piscina.
- Si es posible, recoja los escombros de los aleros y de los desagües cercanos.

Vehículo:

- Llene el tanque de gasolina y/o cargue la batería.
- Revise el aceite y el agua.
- Ponga los suministros de emergencia en el maletero.
- Vaya a un lugar más alto si se esperan inundaciones (especialmente en el caso de vehículos eléctricos).
- Esté atento a los informes de tráfico.

Embarcación:

- Guarde su bote en tierra y amárrelo al remolque.
- Asegure los artículos sueltos.
- Desconecte la electricidad, el agua, el combustible y otras conexiones del muelle.
- Para más información, consulte nuestra Guía para Navegantes en Pinellas.gov/boatprep.

Si usted no tiene que evacuar ...

- Invite a otros que tienen que evacuar a quedarse con usted.
- Prepare una habitación segura.

Aprenda más:
disaster.pinellas.gov



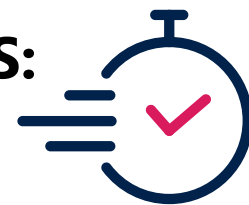
PREPÁRESE: ASEGURE SU CASA





¿DÓNDE EVACUAR?

TIEMPOS:



Cuanto más espere, menos opciones tendrá.

- Salga con suficiente tiempo para llegar a un lugar seguro antes de que se pronostiquen vientos de fuerza de tormenta.
- Si espera demasiado, no podrá salir de su hogar. **Ver refugio en su lugar, página 16.**

QUÉDESE EN EL CONDADO PINELLAS

Las opciones pueden incluir:

- Una casa, negocio u otro edificio que no esté en una zona a la que se haya ordenado desalojar. **Los residentes de casas móviles siempre deben evacuar.**
- Un hotel u otro alojamiento, en un área que no esté bajo orden de evacuación. Cuando se acerca una tormenta, Visit St. Pete-Clearwater comparte información sobre alojamientos en **Visitstpeteclearwater.com.**
- Un refugio operado por el condado.
- Para ver los refugios abiertos, vaya a **disaster.pinellas.gov.**
- **Para los suministros que necesitará, consulte la página 6.**



SALIR DEL ÁREA

Tenga en cuenta lo siguiente:

- Monitorear hacia dónde se dirige la tormenta. Los huracanes pueden cambiar de rumbo.
- ¿Le preocupa el tráfico? Salga temprano o viaje en las horas de menos tráfico. Verifique el tráfico en **FL511.com.**
- Consulte con los hoteles la disponibilidad y las políticas de mascotas.
- Consulte con las aerolíneas el estatus de los vuelos.
- Informe a alguien de sus planes de viaje.
- Llévese su identificación, prueba de residencia (como una factura), el permiso de acceso de emergencia a las islas barrera para facilitar el reingreso.
- Si va a usar un servicio de transporte, como un taxi, Uber o Lyft, haga los arreglos con tiempo.

TRANSPORTE PÚBLICO

Durante las evacuaciones:

- Durante las evacuaciones, el tránsito (PSTA) opera la mayoría de las rutas regulares.
- El transporte a los refugios es gratis.
- Se permiten mascotas en el autobús: gatos y perros pequeños en una jaula; perros grandes con correa y bozal.
- Es posible que se suspenda el servicio varias horas antes de que las condiciones se vuelvan peligrosas.
- Actualizaciones: **psta.net** o la aplicación móvil Transit.
- Si no puede usar el transporte público y necesita ayuda con el transporte, debe inscribirse en el Programa de Evacuación para Necesidades Especiales. **Vea necesidades especiales, página 7.** ¡No espere a que venga un huracán! Puede inscribirse durante todo el año.



PREPÁRESE: OPCIONES DE EVACUACIÓN



REFUGIOS PÚBLICOS

Cuando el Condado Pinellas emita una orden de evacuación, las autoridades anunciarán qué refugios están abiertos. **Consulte en la página 8 las distintas formas de mantenerse informado.**

Qué esperar en los refugios públicos:

- Los refugios están fuera de las zonas de evacuación.
- Se ofrecen alimentos básicos y agua.
- No se proveen alimentos para dietas especiales; puede llevar su comida.
- Tenga en cuenta que puede que se vaya la luz.

Varias familias se instalaron en sus lugares en el refugio de la Escuela Intermedia John Hopkins en St. Petersburg mientras se acercaba el huracán Irma en 2017. [Times]



Hay tres tipos de refugios en el Condado Pinellas:

Refugios de población en general

- Abierto a todas las personas en el Condado Pinellas.
- No hay generadores, por lo que es posible que se vaya la luz.
- No se proveen catres, sillas, colchones inflables ni ropa de cama.
- **Vea lo que necesita llevar, página 6.**

Refugios para necesidades especiales

- Para personas que dependen del oxígeno o de la electricidad para equipos médicos, o que necesitan asistencia médica mínima.
- **No hay catres disponibles para todos.**
- No se admiten mascotas. **Consulte para quién planificar, página 7, para ver las opciones.**
- **Programa de Evacuación para Necesidades Especiales, página 7.**
- **Vea lo que necesitará llevar, página 6.**

Refugios que admiten mascotas

- Los perros y los gatos se mantienen en un lugar separado de los dueños, en una jaula o transportador.
- El dueño tiene que estar en el refugio para alimentar y pasear a su mascota.
- No es necesario preinscribirse.
- **Vea lo que necesita llevar, página 6.**

ACTIVIDAD PARA NIÑOS

ESTAR PREPARADO

ACTIVIDAD PARA NIÑOS ESTAR PREPARADO
Es importante recordar que los refugios son botes salvavidas, no cruceros. La misión de un refugio es proveer a las personas lo básico, un lugar seguro donde pasar la emergencia. Piensa en los artículos que necesitarán llevar al refugio para estar más cómodo. Busca en las páginas de Tampa Bay Times más información sobre seguridad y preparación para los huracanes. Imprime o recorta los artículos que encuentres y pégalos en hojas separadas. Tenlos

a mano con las listas de cotejo que hayas creado. Encuentra ayuda con tu lista de cotejo en la página 6. Las listas de cotejo son una buena forma de asegurarte de que tienes todo lo que necesitas.

- Crea una lista de cotejo para las mascotas.
- Crea una lista de cotejo de documentos importantes.
- Crea una lista de cotejo de artículos para niños pequeños, personas con discapacidad o familiares mayores.

También puedes buscar información en línea a través de páginas web: Manejo de Emergencias del Condado Pinellas, División de Manejo de Emergencias de

Florida, el capítulo del Condado Pinellas de la Cruz Roja Americana y el Centro Nacional de Huracanes. Es posible que quieras guardar toda la información en una libreta para tenerla como referencia en caso de que un huracán amenace la zona.

Estándares de Florida: SC.6.E.7.8; SC.68.N.1.1; SS.K.G.3.3; ELA.68.EE.1; ELA.68.EE.2; ELA.68.EE.3; ELA.68.EE.4; ELA.68.R.2.1; ELA.68.R.2.2; ELA.68.R.2.4; ELA.68.C.1.3; ELA.68.C.1.4; ELA.68.C.2.1; ELA.68.C.3.1; ELA.68.C.4.1; ELA.68.C.5.1; ELA.68.F.1.3; ELA.68.F.1.4; ELA.68.V.1.1; ELA.68.V.1.



Cuando se acaba el tiempo

Ya no es seguro salir; es hora de mantenerse en un lugar seguro.

Si su casa se inunda:

- Quédese adentro.
- Antes de que se quede sin electricidad, diga dónde está a una persona que esté fuera del área para que pueda ayudar a los socorristas a encontrarlo después de la tormenta.
- Si es posible, desconecte la electricidad y cierre la llave de paso de agua y de gas.
- Suba al segundo piso o un piso más elevado si es necesario.
- Súbase a una mesa o a un mueble alto para mantenerse por encima del agua.

Si su hogar está siendo dañado por fuertes vientos/tornados:

- Cierre la(s) puerta(s) interior(es) para reducir la presión en su hogar.
- Vaya a una habitación segura: una habitación interior, armario o pasillo lejos de las ventanas en el nivel más bajo de su hogar.
- Acuéstese en el piso debajo de una mesa u otro objeto resistente, o en una bañera, si no puede llegar a una habitación segura.
- Póngase en posición fetal y cubra su cabeza con un colchón, casco u otro artículo si está disponible.
- No salga de su habitación hasta que esté seguro de que la tormenta ha pasado por completo.
- Mientras pasa el centro o el ojo de la tormenta parecerá todo tranquilo. Prepárese para que el clima severo regrese una vez pase el ojo.



Esta foto ilustra el peligro de quedarse en su hogar cuando se le ordene evacuar.

Habrán un punto en el tiempo en que ya no sea seguro intentar irse.

- Los vientos continuarán ganando fuerza y una vez que alcancen 40-50 millas por hora, las condiciones no serán seguras para que nadie esté afuera.
- Los bomberos y los servicios médicos de emergencia no podrán ayudarle.
- Una vez que comience la marejada ciclónica, inundará rápidamente las zonas costeras y áreas cercanas.



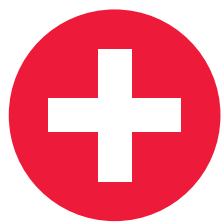
ACTIVIDAD PARA NIÑOS | 'THE DISASTER DODGERS'

Mira los videos de los 'Disaster Dodgers' para aprender cómo estar preparados. Este video, <https://youtu.be/tbzmomqyjpe>, enseña a los jóvenes la diferencia entre desastre, emergencia y peligro. Los niños también aprenderán para qué tipos de emergencias hay que prepararse y qué hacer para estar listos. Mira la serie de videos y luego escribe los puntos principales que comparten los Dodgers. Usa las caricaturas del Tampa Bay Times para crear una caricatura inspirada en la información que aprendiste en el video.

Estándares de Florida: ELA.K12.EE.1; ELA.K12.EE.2; ELA.K12.EE.3; ELA.K12.EE.4; ELA.K12.R.2.1; ELA.K12.R.2.2; ELA.K12.R.2.4; ELA.K12.C.1.3; ELA.K12.C.1.4; ELA.K12.C.2.1 ELA.K12.C.3.1; ELA.K12.C.4.1; ELA.K12.C.5.1; ELA.K12.F.1.3; ELA.K12.F.1.4; ELA.K12.V.1.1; ELA.K12.V.1.3



Después de que pase el huracán



Espere que se interrumpan los servicios normales.



Destrucción masiva en la playa de Fort Myers después del Huracán Ian.



PROTÉJASE: INTERRUPCIONES

Si se va la electricidad:

- Los alimentos perecederos que no se mantengan fríos pueden dañarse. Ponga los alimentos perecederos en una nevera portátil con hielo.
- Los alimentos que estén en el congelador pueden conservarse de forma segura durante dos días si se mantiene cerrada la puerta del congelador.
- Si tiene dudas, tírelo a la basura.
- Si tiene una barbacoa, cocine los alimentos que queden.
- Use alimentos no perecederos.
- Use el generador de forma segura. **Ver Seguridad del Generador, página 19.**

El suministro de agua puede estar contaminado:

- Asuma que hay un aviso de hervir el agua hasta que reciba noticias oficiales.
- Use agua embotellada para tomar, cocinar y cepillarse los dientes.
- **Para esterilizar el agua:**
 - **Hervir:** Ponga una olla con agua a hervir durante un minuto. Puede hacerlo al aire libre en su barbacoa.
 - **Con blanqueador:** Agregue 1/8 cucharadita de lejía sin perfume por galón de agua y deje reposar durante 30 minutos; el blanqueador debe contener 5.25 por ciento de hipoclorito de sodio.

Hay una avería en el alcantarillado:

- No use el inodoro o podría causar un desbordamiento de aguas residuales en su casa.
- Para usar el inodoro, cierre la llave de paso del agua, tire de la cadena una vez y cúbralo con una bolsa de basura. No use arena para gatos en el inodoro.
- También puede usar un inodoro portátil o un cubo de cinco galones con una tapa hermética. Ponga una bolsa de basura y use cloro doméstico como desinfectante.
- Una vez que se restablezca el servicio, quite la bolsa de basura del inodoro y eche el contenido en su inodoro. Desinfecte con cloro.

No hay servicio de teléfono, cable ni celular:

- Las notificaciones también se enviarán a través de la aplicación Ready Pinellas.
- Use un cargador solar o cargador de automóvil para su celular.
- Los mensajes de texto pueden funcionar cuando otros servicios no. El Condado Pinellas enviará mensajes de texto a través de **Alert Pinellas** para comunicar información importante.
- Sintonice una estación de radio local para recibir información de las autoridades. Algunas estaciones de radio AM estarán transmitiendo. **Vea dónde obtener información, página 8.**
- Si tiene **la aplicación Ready Pinellas**, tendrá sugerencias sobre qué hacer después de la tormenta.





CONSEJOS DESEGURIDAD

- Mantenga a los niños y a las mascotas con usted.
- Los enchufes dañados por el agua pueden causar incendios. Si su casa se inundó, desconecte la electricidad hasta que un electricista pueda inspeccionarlos.
- Evite las líneas eléctricas caídas. Si puede, informe a la compañía eléctrica de las líneas caídas. **Ver contactos del Condado Pinellas, página 20.**
- Evite las áreas inundadas y el agua estancada. No pase por las aguas estancadas que pueden tener cables eléctricos vivos, aguas residuales, vida silvestre y objetos peligrosos.
- Esté atento a los animales e insectos que puedan haber entrado a su casa.
- Vacíe el agua estancada para evitar que los mosquitos se reproduzcan. Protéjase de las picaduras de insectos.

DAÑOS

- No entre en una casa que tenga daños graves en el techo y/o las paredes.
- Tome fotos y haga una lista de todos los objetos que se dañaron o perdió, incluya si es posible la fecha y el valor de compra. Tome fotos del nivel del agua en la casa.
- Comuníquese con su agente de seguros y presente su reclamo al seguro lo antes posible.
- Para ayudar al Condado a evaluar los daños a nivel local, reporte sus daños usando el Reporte de Daños en **disaster.pinellas.gov**.
- Repare lo antes posible los tanques sépticos, fosas sépticas, pozos y sistemas de filtración dañados.
- No haga trabajos en su casa que estén más allá de sus limitaciones.



Un incendio en una comunidad de casas móviles en Tarpon Springs durante el huracán Idalia en 2023.

- Asegúrese de que los contratistas que emplee tengan licencia.
- Para ayuda al consumidor después del desastre, comuníquese con Protección al Consumidor del Condado Pinellas. **Ver contactos del Condado Pinellas, página 20.**

LIMPIEZA

- Para evitar el moho, retire inmediatamente los objetos húmedos, como alfombras, muebles, ropa de cama y otros artículos que retengan humedad. Estos artículos pueden desarrollar moho en un plazo de 24 a 48 horas.
- Limpie y desinfecte todo lo que se mojó.
- El barro que queda la inundación puede contener aguas residuales y productos químicos.
- Para saber si hay grupos de voluntarios que pueden ayudarlo, use **la aplicación de Ready Pinellas o vaya a disaster.pinellas.gov.**

ELECTRICIDAD

- Las compañías de electricidad tendrán que evaluar los daños en las centrales eléctricas, las líneas de transmisión y distribución y subestaciones para determinar qué puede repararse rápidamente.
- El restablecimiento de la electricidad empezará por las instalaciones más

críticas, como hospitales, centros de llamadas al 911 y asilos de ancianos.

- Podría tardar un mes o más en restablecerse toda la electricidad. En los primeros días del restablecimiento, la electricidad puede ir y venir. Puede buscar información sobre apagones con su compañía eléctrica. **Ver contactos del Condado Pinellas, página 20.**

CONducIR

Intente mantenerse alejado de las carreteras tanto como sea posible. Si tiene que conducir:

- Si los semáforos no funcionan, trate la intersección como una señal de pare de cuatro vías.
- No pase por agua estancada.
- Modere su velocidad de acuerdo con las condiciones de la carretera.
- Mantenga una distancia prudente con el vehículo frente a usted.
- Tenga precaución con el personal de emergencia y servicios públicos.
- Obedezca todas las señales de "carretera cerrada".
- Tenga neumáticos de repuesto o kits de reparación.



Las semanas después de un huracán

Tome fotos de los daños y comuníquese con su proveedor de seguros lo antes posible.

En caso de tormentas más pequeñas, es posible que haya ayuda local disponible. **Consulte disaster.pinellas.gov.**

Si hay una Declaración Federal de Emergencia, puede haber recursos adicionales disponibles. En ese caso, inscríbese lo antes posible en:

- **DisasterAssistance.gov**
- **Aplicación móvil FEMA.**
- **800-621-3362. Si usa 711 o VRS (servicio de retransmisión de video), llame al 800-462-7585.**

Manténgase informado sobre los servicios disponibles. **Vea dónde obtener información, página 8.**



Los voluntarios de los equipos locales de respuesta a desastres ayudan a un residente a limpiar su jardín de los escombros que dejó el huracán Idalia.

Uso seguro del generador

- Uso seguro del generador
- Ponga el generador en un lugar bien ventilado afuera, lejos de puertas, ventanas y rejillas de ventilación.
- Nunca use un generador en un garaje, ni siquiera con la puerta abierta.
- Instale el generador de modo que los gases de escape no puedan entrar en la casa por ventanas, puertas u otros conductos de la estructura.
- Instale alarmas de monóxido de carbono en su casa. Siga las instrucciones del fabricante para colocarlas correctamente y a la altura adecuada.
- Apague el generador y deje que se enfríe antes de poner combustible. Nunca eche combustible mientras esté caliente.
- Almacene el combustible para el generador en un recipiente destinado a ese propósito y correctamente etiquetado como tal. Guarde los recipientes fuera de las áreas habitadas.



PROTÉJASE: COMIENZA LA RECUPERACIÓN

ACTIVIDAD PARA NIÑOS MEDIR EL CLIMA

ACTIVIDAD PARA NIÑOS MEDIR EL CLIMA

¿Sabías que los barómetros son muy importantes a la hora de pronosticar el tiempo? Según el meteorólogo Nick Merianos, de Bay News 9, “un barómetro puede medir la presión atmosférica y decirnos si la presión atmosférica está subiendo o bajando. Un meteorólogo puede usar esta información para determinar si una tormenta se acerca o se va. La presión atmosférica cambia todo el tiempo dependiendo de si se acerca o se va una tormenta. Construir tu propio barómetro es muy sencillo. Necesitarás lo siguiente: una lata pequeña de café, papel transparente, tijeras, popote, tarjeta de cartulina y liga.

- Cubre bien la parte superior de la lata de café con papel

transparente y usa la liga para mantenerlo en su sitio. La tapa debe estar bien apretada, para que la lata quede herméticamente cerrada.

- Coloca el popote horizontalmente o de lado sobre el papel plástico de manera que dos tercios del popote queden sobre la lata.
- Pega el popote en el centro del papel plástico para que no se caiga.
- Pega la tarjeta de cartulina a la lata por detrás del popote. El popote servirá de puntero en la tarjeta.
- Anota la ubicación del popote en la tarjeta con un lápiz.
- Después de 15 minutos, anota la nueva ubicación del popote en la tarjeta. Sigue revisando y anotando la ubicación del popote tantas veces como quieras.

Si la presión es alta, el papel plástico se hundirá y el popote se elevará. Una presión baja hará que el papel plástico se infle y el popote se hunda. Si es posible, verifica tus

anotaciones con un barómetro real. Consulta el pronóstico del tiempo en el Tampa Bay Times durante una semana y compáralo con las lecturas del barómetro. Crea una gráfica para comparar las lecturas del barómetro que obtienes con la información sobre el tiempo que aparece en el Times. En tu gráfica, anota si tu estado de ánimo se afecta por el cambio en el clima. Comparte lo que hayas descubierto con tu clase. Fuentes: Bay News 9 Project Weather; Weather Wiz Kids.

Estándares de Florida: SC.2.E.7.5; SC.2.E.7.5; ELA.K12.EE.1; ELA.K12.EE.2; ELA.K12.EE.3; ELA.K12.EE.4; ELA.K12.R.2.1; ELA.K12.R.2.2; ELA.K12.R.2.4; ELA.K12.C.1.3; ELA.K12.C.1.4; ELA.K12.C.2.1; ELA.K12.C.3.1; ELA.K12.C.4.1; ELA.K12.C.5.1; ELA.K12.F.1.3; ELA.K12.F.1.4; ELA.K12.V.1.1; ELA.K12.V.1.3



CONTACTOS DEL CONDADO PINELLAS

Centro de Información del Condado

(Durante emergencias)
727-464-4333
disaster.pinellas.gov

Manejo de Emergencias del Condado Pinellas

727-464-3800
disaster.pinellas.gov

Departamento de Salud de Florida en el Condado Pinellas

727-824-6900
pinellashealth.com

Servicios para Animales del Condado Pinellas

727-582-2600
pinellas.gov/animalservices

Protección del Consumidor del Condado Pinellas

727-464-6200
pinellas.gov/consumer

Desarrollo Económico del Condado Pinellas

727-464-7332
pced.org

Escuelas del Condado Pinellas

727-588-6424 (información de emergencia)
727-587-2020 (información del autobús escolar)
pcsb.org/weather

Oficina del Alguacil del Condado Pinellas

727-582-6200 (no emergencia)
pcsoweb.com

Desperdicios Sólidos del Condado Pinellas

727-464-7500
pinellas.gov/solidwaste

Servicios Públicos del Condado Pinellas

727-464-4000
pinellas.gov/utilities

Autoridad de Tránsito Pinellas Suncoast (PSTA)

727-540-1900
psta.net

Aeropuerto Internacional de St. Pete-Clearwater

727-453-7800
fly2pie.com

Visit St. Petersburg/Clearwater

visitstpeteclearwater.com

211 Tampa Bay Cares

(Información sobre los servicios)
Marque 211 o envíe un mensaje de texto con su código postal al 898211.

EMPRESAS DE SERVICIOS PÚBLICOS

Clearwater Gas

727-562-4900 (general)
727-462-6633 (escape de gas)
www.clearwatergas.com

Duke Energy

800-228-8485 o enviar mensajes de texto a 57801 (informar averías)
duke-energy.com/outages

Frontier

800-921-8101
frontier.com

Spectrum

855-222-0102
spectrum.com/services/florida/pinellascounty

TECO Peoples Gas

877-832-6747 (general/ escapes de gas)
peoplesgas.com

TECO

888-223-0800 (informar averías)
outage.tecoenergy.com

WOW!

866-745-3685
wowway.com

AGENCIAS DEL ESTADO Oficina del Fiscal General de Florida

866-966-7226 (aumento de precios)
myfloridalegal.com

Patrulla de Carreteras de Florida

Marcar *FHP (*347) desde el teléfono celular
flhsmv.gov/florida-highway-patrol

AGENCIAS FEDERALES Agencia Federal de Manejo de Emergencias (FEMA)

800-621-3362
fema.gov

Centro Nacional de Huracanes

hurricanes.gov

Servicio Nacional de Meteorología

weather.gov/tampa

El periódico en la Educación

El programa Tampa Bay Times Newspaper in Education (NIE) es una iniciativa de colaboración entre las escuelas y Times Publishing Co. para fomentar el uso de periódicos impresos y electrónicos como recursos educativos, un libro de texto vivo. Nuestros recursos educativos entran en la categoría de textos informativos, un tipo de texto de no ficción. El objetivo principal de los textos informativos es transmitir información sobre el mundo natural o social. NIE sirve a educadores, estudiantes y familias brindándoles a las escuelas materiales didácticos del Tampa Bay Times, ganador del premio Pulitzer, además de publicaciones educativas originales galardonadas, guías para maestros, planes de lecciones, talleres para educadores y muchos más recursos, todo sin costo para las escuelas, maestros o familias.



En 2022-2023, NIE facilitó más de 200,000 copias impresas y casi 10 millones de ediciones digitales del Times a las aulas de la zona. Para más información sobre NIE, vaya a tampabay.com/nie, llame al 727-893-8138 o envíe un correo electrónico a ordernie@tampabay.com. Síguenos en X, anteriormente Twitter, en twitter.com/TBTimesNIE. Búsquenos en Facebook en facebook.com/TBTNIE.

Equipo del NIE

Jodi Pushkin, gerente, jpushkin@tampabay.com
Sue Bedry, directora de desarrollo, sbedry@tampabay.com

© Tampa Bay Times 2024

Créditos

Escrito por Jodi Pushkin, personal de Times
Diseño por Stacy Rector, Fluid Graphic Design, LLC,
stacyrector1@comcast.net, fluidgraphicdesign.com

Estándares de Florida

Esta publicación y las actividades se centran en los siguientes Estándares de Florida para estudiantes de secundaria: BEST: ELA.68.EE.1.1; ELA.68.EE.2.1; ELA.68.EE.3.1; ELA.68.EE.4.1; ELA.68.EE.5.1; ELA.68.EE.6.1; ELA.68.F.2.1; ELA.68.F.2.2; ELA.68.F.2.4; ELA.68.C.1.3; ELA.68.C.1.4; ELA.68.C.1.5; ELA.68.C.2.1; ELA.68.C.3.1; ELA.68.C.4.1; ELA.68.C.5.1; ELA.68.R.2.2; ELA.68.R.2.4; ELA.68.R.3.2; ELA.68.V.1.1; ELA.68.V.1.3 CIENCIA: SC.68.N.1.1; SC.68.N.1.3; SC.68.N.1.6; SC.68.N.3.2; SC.68.P.10.1; SC.68.P.10.2; SC.68.E.6.2; SC.68.E.7.1; SC.68.E.7.3; SC.68.E.7.5; SC.68.E.7.7; SC.68.E.7.8; SC.68.P.11.2; SC.68.P.9.1; SC.68.P.10.1; SC.5.68.10.3; SC.5.68.10.4; SC.68.CSPC.2.1 ESTUDIOS SOCIALES: SS.7.CG.2.10; SS.7.CG.3.13; SS.8.E.2.2

Cuéntenos lo que piensa sobre la Guía de huracanes. Vaya a pinellas.gov/GuideSurvey o use el código QR para una breve encuesta.

